



สอ.พช.  
พลังแห่งความร่วมมือ มุ่งสู่เป้าหมายร่วมกัน

# คู่มือ การปฏิบัติหน้าที่

สำหรับตัวแทนสหกรณ์ ผู้แทนสมาชิก  
และคณะกรรมการบริหารกลุ่มสมาชิก

สหกรณ์ออมทรัพย์กรมการพัฒนาชุมชน จำกัด



# คู่มือการปฏิบัติหน้าที่

สำหรับตัวแทนสหกรณ์ ผู้แทนสมาชิก  
และคณะกรรมการบริหารกลุ่มสมาชิก

สหกรณ์ออมทรัพย์กรมการพัฒนาชุมชน จำกัด

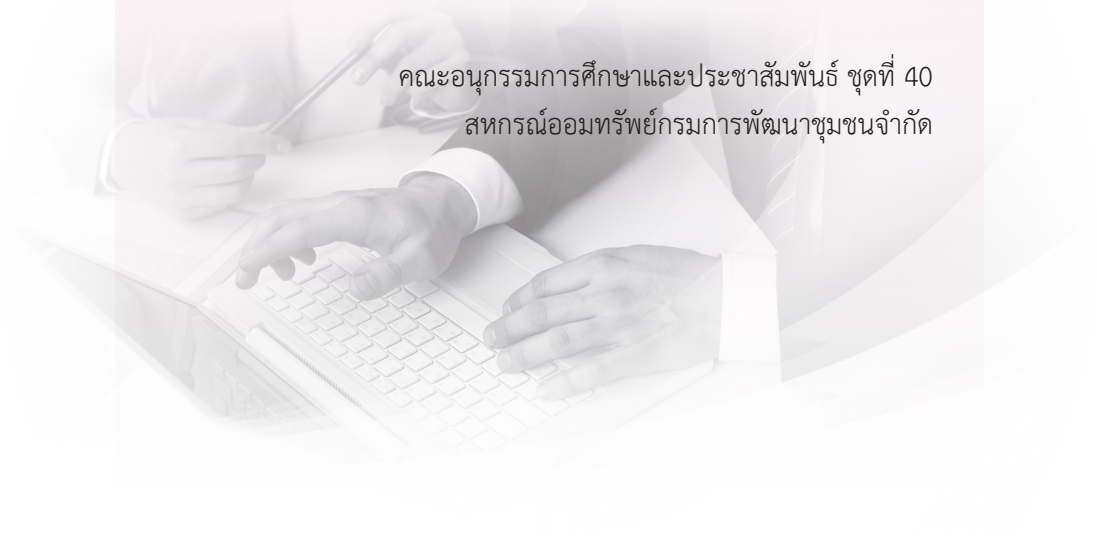


# คำนำ

การดำเนินงานของสหกรณ์ออมทรัพย์กรมการพัฒนาชุมชน จำกัด มีกลไกการของหลายฝ่ายที่มีส่วนร่วมในการขับเคลื่อนการดำเนินงานของสหกรณ์ ได้แก่ ตัวแทนสหกรณ์ ผู้แทนสมาชิก คณะกรรมการบริหารกลุ่มสมาชิก ดังนั้นคณะอนุกรรมการศึกษาและประชาสัมพันธ์ จึงได้จัดทำคู่มือการปฏิบัติหน้าที่สำหรับตัวแทนสหกรณ์ ผู้แทนสมาชิก คณะกรรมการบริหารกลุ่มสมาชิก ใช้เป็นเครื่องมือศึกษา เกี่ยวกับข้อกฎหมายที่เกี่ยวข้อง อำนาจหน้าที่และขั้นตอนการปฏิบัติงาน เพื่อให้เกิดประโยชน์ต่อสหกรณ์และสมาชิกอย่างมีประสิทธิภาพ

สหกรณ์ออมทรัพย์กรมการพัฒนาชุมชน จำกัด โดย คณะอนุกรรมการศึกษาและประชาสัมพันธ์ หวังเป็นอย่างยิ่งว่า คู่มือการปฏิบัติหน้าที่สำหรับตัวแทนสหกรณ์ ผู้แทนสมาชิก คณะกรรมการบริหารกลุ่มสมาชิก จะทำให้เกิดประโยชน์ในการพัฒนาการดำเนินงานของสหกรณ์ ให้เกิดความเจริญก้าวหน้า เข้มแข็ง และมั่นคงอย่างยั่งยืน อันจะส่งผลต่อประโยชน์โดยรวมของสหกรณ์และมวลสมาชิกตลอดไป

คณะอนุกรรมการศึกษาและประชาสัมพันธ์ ชุดที่ 40  
สหกรณ์ออมทรัพย์กรมการพัฒนาชุมชนจำกัด



# สารบัญ

หน้า

- |  |    |
|--|----|
| 1. วิสัยทัศน์ พันธกิจ เป้าหมายกลยุทธ์<br>สหกรณ์ออมทรัพย์กรมการพัฒนาชุมชน จำกัด | 5  |
| 2. แผนผังโครงสร้างการดำเนินงานสหกรณ์   | 10 |
| 3. วัตถุประสงค์  | 11 |
| 4. ความเป็นมาของผู้แทนสมาชิก ตัวแทนสหกรณ์<br>และคณะกรรมการบริหารกลุ่มสมาชิก    | 12 |
| 5. ขอบกฎหมายและระเบียบที่เกี่ยวข้อง  | 15 |
| 6. ขอบข่ายการดำเนินงานของสหกรณ์  | 27 |
| 7. ภารกิจงานและการปฏิบัติหน้าที่ในการร่วมขับเคลื่อน<br>งานสหกรณ์               | 66 |
| 8. แนวทางการปฏิบัติงาน   | 74 |
| 9. ช่องทางติดต่อสหกรณ์   | 79 |

# ตราสัญลักษณ์สหกรณ์



สหกรณ์ออมทรัพย์กรมการพัฒนาชุมชน จำกัด (สอ.พช.) จัดตั้งเมื่อวันที่ 18 มิถุนายน พ.ศ.2511

## วิสัยทัศน์

“องค์กรทันสมัย โดดเด่นเป็นที่ประจักษ์ เพื่อความมั่นคงอย่างยั่งยืน ของมวลสมาชิก”

## พันธกิจ

- พันธกิจ 1** พัฒนาธุรกิจให้เติบโตสามารถส่งมอบผลตอบแทนแก่สมาชิกเหมาะสมอย่างต่อเนื่อง และยั่งยืน
- พันธกิจ 2** พัฒนาการบริการ และบริการให้เชื่อมั่นได้ ทันสมัย โดดเด่นเป็นที่ประจักษ์
- พันธกิจ 3** ส่งเสริมสมาชิกให้มีความมั่นคงทางการเงิน และมีส่วนร่วมในการบริหารสหกรณ์

## เป้าหมายกลยุทธ์

รหัส	รายละเอียด	2566	ฝ่ายจัดการ	ฝ่ายกรรมการ
A1	สื่อสารคุณค่าการลงทุนด้วยการ สะสมหุ้น	X ครั้ง	ทะเบียน	อน.ศษ.
A2	รักษาระดับการเติบโตของหุ้นไม่ให้เกิน 40% ของสินทรัพย์รวม	42.5	ทะเบียน	อน.อำนวยการ
B1	ลดอัตราส่วนลูกหนี้ต่อสินทรัพย์รวม เหลือต่ำกว่า 80%	>70-80%	สินเชื่อ	อน.เงินกู้
B2	เพิ่มเงินกู้ระยะสั้น	/	สินเชื่อ	อน.เงินกู้
B3	พัฒนาสินเชื่อเฉพาะกลุ่ม	/	สินเชื่อ	อน.เงินกู้
B4	พัฒนาระบบหลักประกัน	ประกาศใช้	สินเชื่อ	อน.เงินกู้
B5	ปรับวงเงินและงวดการชำระหนี้	/	สินเชื่อ	อน.เงินกู้
B6	ปรับปรุงกระบวนการบริหารสินเชื่อ	ประกาศใช้	สินเชื่อ	อน.เงินกู้
C1	เพิ่มเงินฝากให้ได้ 35 - 40 % ของ สินทรัพย์รวม	39	การเงิน	อน.อำนวยการ
C2	พัฒนาระบบและบริหารเงินฝาก	/	การเงิน	อน.อำนวยการ
D1	ทบทวน ปรับระเบียบ	/	สำนักงาน นิติกร	คทง.กฎหมาย
D2	พัฒนาศักยภาพผู้แทน/ตัวแทน	วางหลักสูตร ทำแผน	นโยบาย	อน.ศษ.
D3	พัฒนาเครือข่ายผู้แทน/ตัวแทน	กำหนด ระเบียบ	นโยบาย	คทง.กฎหมาย
D4	พัฒนาระบบบริหาร และบริการในภูมิภาค	ประกาศใช้	นโยบาย	อน.อำนวยการ
D5	ส่งเสริมเครือข่าย สอ.แจ้งวัฒนะ	ร่วมกิจกรรม	นโยบาย	อน.ศษ.
D6	กำหนดนโยบาย 5 ด้าน เพื่อธรรมาภิบาลในระดับกรรมการ	ด้านการดูแล และปฏิบัติ ต่อผู้มีส่วนได้ ส่วนเสีย	นโยบาย	อน.อำนวยการ

รหัส	รายละเอียด	2566	ฝ่ายจัดการ	ฝ่ายกรรมการ
D8	กำหนดแนวทางปฏิบัติตามหลักจรรยาบรรณ	ติดตาม ประเมินผล	นโยบาย	อน.อำนวยการ
D9	พัฒนาแผนและระบบสำรองข้อมูล	ติดตาม ประเมินผล	สารสนเทศ	กพร.
D10	แผนรักษาความต่อเนื่องของธุรกิจ	ออกแบบ	สารสนเทศ	กพร.
D11	นโยบายมาตรการการกำกับดูแลด้านกระบวนการสินเชื่อ	ออกแบบ	สินเชื่อ/ การเงิน	อน.อำนวยการ
E1	ทำยุทธศาสตร์สำนักงาน	ดำเนินการ และติดตาม	นโยบาย	กพร.
E2	ทำและดำเนินงานแผนธุรกิจ	จนท./ กรรมการ เข้าใจ และใช้แผน ธุรกิจ	นโยบาย	อน.อำนวยการ
E3	ปรับระบบงานสารบรรณ พัสดุ และสื่อสารภายใน	ประเมินผล	สำนักงาน	อน.อำนวยการ
E4	กำหนดมาตรฐานการปฏิบัติงาน	8 กระบวน งาน	นโยบาย	กพร.
E5	กำกับและปรับขั้นตอนการปฏิบัติงาน	ผิดพลาด =0	นโยบาย	กพร.
E6	แผนพัฒนาองค์กร	กำหนดแผน	นโยบาย	กพร.
E7	แผนถ่ายทอดตัวชี้วัด	ทำเองได้	นโยบาย	กพร.
F1	พัฒนาระบบสื่อสารภาพลักษณ์องค์กร	ทำแผน ส่งเสริม	นโยบาย	อน.ศษ.
F2	พัฒนาธุรกิจเครือข่าย	ออกแบบ	การเงิน	อน.อำนวยการ
F3	พัฒนาธุรกิจให้คำปรึกษาทางการเงิน	ทดลองใช้	สินเชื่อ	อน.อำนวยการ
F4	ส่งเสริมนวัตกรรม การวิจัยและการพัฒนา	3 เรื่อง	นโยบาย	อน.ศษ.

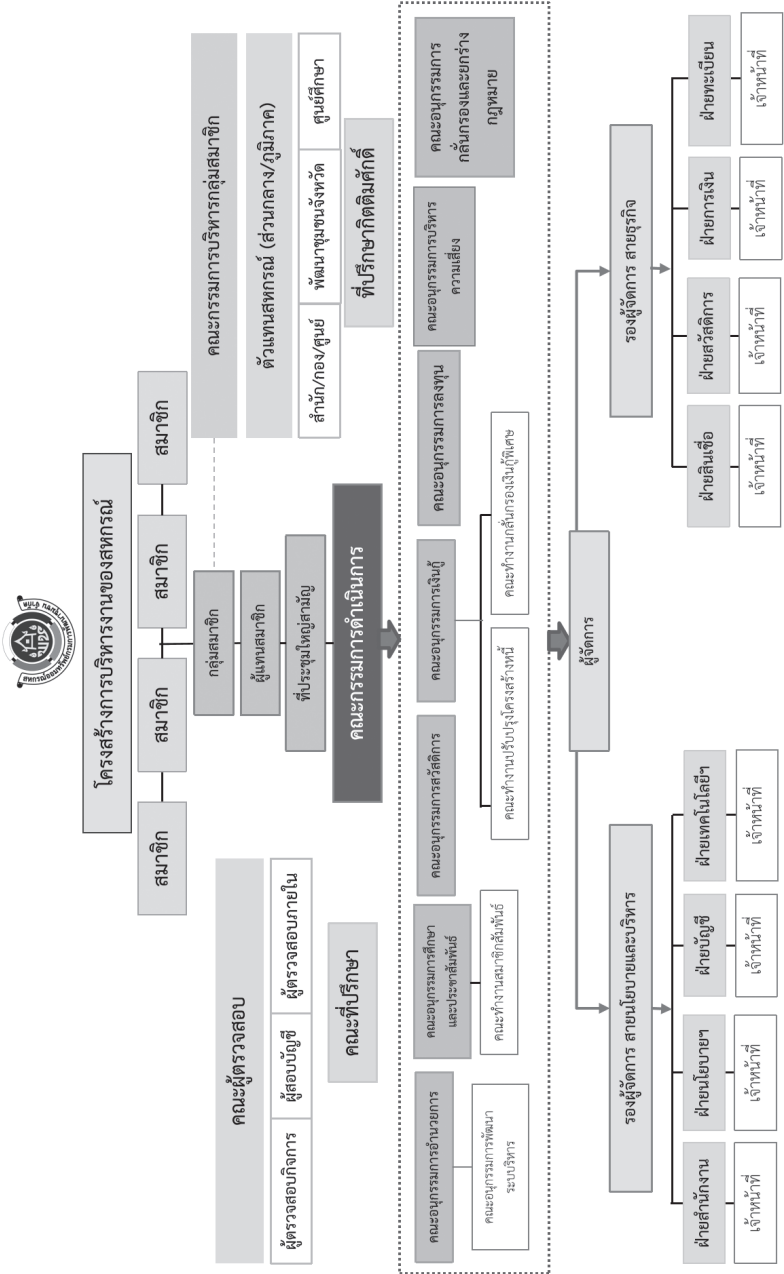


รหัส	รายละเอียด	2566	ฝ่ายจัดการ	ฝ่ายกรรมการ
F5	ทำแผนแม่บทเทคโนโลยีสารสนเทศ	ติดตาม ประเมินผล	สารสนเทศ	กพร.
G1	พัฒนาระบบฐานข้อมูลสมาชิกอย่างต่อเนื่อง	1 ระบบ	สารสนเทศ	อน.อำนวยการ
G2	แผนลูกค้าสัมพันธ์	กรอบ ความคิด	สวัสดิการ	อน.ศษ.
G3	แผนส่งเสริมสวัสดิการสมาชิกและครอบครัว	วางแผน	สวัสดิการ	อน.สวัสดิการ
H1	พัฒนาระบบกำกับดูแลสินเชื่อมีปัญหา	กรอบ ความคิด	สินเชื่อ	อน.เงินกู้
H2	พัฒนางานศูนย์บริการสมาชิก	กรอบ ความคิด	สวัสดิการ	อน.สวัสดิการ
H3	พัฒนาระบบจัดการข้อร้องเรียน	วางแผน	สำนักงาน	อน.อำนวยการ
H4	พัฒนาศักยภาพในการแก้ปัญหาหนี้สินของสมาชิก	1 ชุดวิชา	สินเชื่อ	อน.ศษ.
I1	พัฒนาอุดมการณ์สหกรณ์แก่สมาชิก	เผยแพร่	ทะเบียน	อน.ศษ.
I2	ส่งเสริมหลักสูตรการวางแผนและบริหารการเงิน	พัฒนา หลักสูตร	นโยบาย	กพร.
I3	บริหารประสบการณ์ของสมาชิก (CEM)	จัดการ ความรู้	นโยบาย	อน.อำนวยการ
I4	ส่งเสริมบทบาทสมาชิก	ทบทวน โครงการ	สวัสดิการ	อน.สวัสดิการ
K1	พัฒนาระบบสมรรถนะของเจ้าหน้าที่และบริหารอาชีพ	ติดตาม ประเมินผล	สำนักงาน	กพร.
K2	พัฒนาแผนพัฒนาบุคลากร	จัดบตาม แผน	สำนักงาน	กพร.

รหัส	รายละเอียด	2566	ฝ่ายจัดการ	ฝ่ายกรรมการ
K3	พัฒนาระบบสมรรถนะและแผนพัฒนากรรมการ	ทำแผนพัฒนากรรมการ	สำนักงาน	กพร.
K4	พัฒนาโครงสร้างระบบงานอย่างต่อเนื่อง	พัฒนาระบบเก็บปริมาณงาน	สำนักงาน	กพร.
L1	พัฒนาระบบบริหารคนเก่ง	กรอบความคิด	สำนักงาน	กพร.
L2	กำหนดโครงสร้างระบบงานบริหารทรัพยากรบุคคล	ติดตามประเมินผล	สำนักงาน	กพร.
L3	พัฒนาระบบบริหารผลการปฏิบัติงานเจ้าหน้าที่	ติดตามประเมินผล	สำนักงาน	กพร.
L4	พัฒนาระบบประเมินผลการปฏิบัติงานกรรมการ	ติดตามประเมินผล	นโยบาย	กพร.
L5	พัฒนาตัวชี้วัดความสำเร็จระบบบริหารทรัพยากรบุคคล	กรอบความคิด	สำนักงาน	กพร.
M1	พัฒนาระบบบริหารความผูกพันในองค์กร	กรอบความคิด	สำนักงาน	กพร.



# แผนผังโครงสร้างการดำเนินงานสหกรณ์





## วัตถุประสงค์

การจัดทำคู่มือการปฏิบัติหน้าที่สำหรับตัวแทนสหกรณ์ ผู้แทนสมาชิก คณะกรรมการบริหารกลุ่มสมาชิกของสหกรณ์ออบกรพีกรรมการพัฒนาชุมชน จำกัด มีวัตถุประสงค์ ดังนี้

1. เพื่อให้สหกรณ์มีคู่มือการปฏิบัติงานสำหรับตัวแทนสหกรณ์ ผู้แทนสมาชิก คณะกรรมการบริหารกลุ่มสมาชิก
2. เพื่อสร้างความรู้ความเข้าใจเกี่ยวกับบทบาทหน้าที่ในความรับผิดชอบของผู้แทนสมาชิก คณะกรรมการบริหารกลุ่ม และตัวแทนสหกรณ์ รวมถึงการได้มาและการพ้นจากตำแหน่ง
3. เพื่อเป็นแนวทางการปฏิบัติหน้าที่สำหรับผู้แทนสมาชิก คณะกรรมการบริหารกลุ่ม และตัวแทนสหกรณ์
4. ตามภารกิจที่สหกรณ์มอบหมาย และขอความร่วมมือจากตัวแทนสหกรณ์คณะกรรมการบริหารกลุ่มสมาชิกและผู้แทนสมาชิก



## ความเป็นมาของผู้แทนสมาชิก ตัวแทนสหกรณ์ และคณะกรรมการบริหารกลุ่มสมาชิก

ก่อนปี 2542	- สอ.พช. ประชุมใหญ่โดยสมาชิกทั้งหมดทุกคน
2542	- มี พรบ. สหกรณ์ปรับปรุงใหม่ พ.ศ. 2542 - กำหนดให้มีคณะกรรมการ 15 คน - กำหนดให้คณะกรรมการสามารถเรียกประชุมใหญ่สมาชิกที่เกิน 500 คน โดยผู้แทนสมาชิก (ม.56)
2545	- สอ.พช. แก้ไขข้อบังคับให้ สอ.พช. ประชุมใหญ่ โดยผู้แทนสมาชิก - ข้อบังคับกำหนดให้มีกลุ่มสมาชิก - ข้อบังคับกำหนดให้กลุ่มสมาชิกเลือกผู้แทนสมาชิก โดยให้ประธานกลุ่ม เลขานุการกลุ่ม หรือตัวแทนกลุ่มเป็นผู้ดำเนินการเลือกตั้ง และให้ประธานกลุ่ม เลขานุการกลุ่ม หรือตัวแทนกลุ่มเป็นผู้แทนสมาชิกโดยตำแหน่ง ตามจำนวน ผู้แทนสมาชิกที่มี - มีระเบียบว่าด้วยกลุ่มสมาชิกและการเลือกตั้งผู้แทนสมาชิก พ.ศ. 2545
2546	- เริ่มมีการประชุมใหญ่โดยผู้แทนสมาชิก
2553	- สอ.พช. ยกเลิกระเบียบว่าด้วยกลุ่มสมาชิก และการเลือกตั้งผู้แทนสมาชิก พ.ศ. 2545 - สอ.พช. ประกาศใช้ระเบียบใหม่เรียกว่า ระเบียบว่าด้วยผู้แทนสมาชิกและกลุ่มสมาชิก พ.ศ. 2553 ในระเบียบใหม่กำหนดให้ผู้แทนสมาชิกมีอำนาจหน้าที่ 19 ประการ - ระเบียบกำหนดให้ผู้แทนสมาชิกเป็นประธานกลุ่มสมาชิก - ระเบียบกำหนดให้ผู้แทนสมาชิกในพื้นที่ติดต่อกัน รวมกันเป็นกลุ่มสมาชิกได้และให้เลือกประธานกลุ่ม รองประธานกลุ่ม เลขานุการกลุ่มพื้นที่ติดต่อกัน
2556	- สอ.พช. ออกระเบียบว่าด้วยตัวแทนและผู้ช่วยตัวแทน สอ.พช. ในส่วนภูมิภาค
2561	- สอ.พช. ปรับปรุงข้อบังคับใหม่ - ข้อบังคับใหม่กำหนดให้ประธานกลุ่ม เลขานุการกลุ่ม ดำเนินการเลือกผู้แทนสมาชิก - ข้อบังคับใหม่กำหนดให้ออกระเบียบว่าด้วย ผู้แทนสมาชิกและกลุ่มสมาชิก



2562	<ul style="list-style-type: none"><li>- สอ.พช. ปรับปรุงแก้ไขระเบียบว่าด้วยผู้แทนสมาชิกและกลุ่มสมาชิกใหม่ โดยแยกเป็น 2 ระเบียบ คือ</li><li>(1) ระเบียบว่าด้วยผู้แทนสมาชิก พ.ศ. 2562</li><li>(2) ระเบียบว่าด้วยกลุ่มสมาชิก พ.ศ. 2562</li><li>- มีการเปลี่ยนแปลงบทบาทหน้าที่ของผู้แทนสมาชิก จากเดิม 19 ประการ เหลือ 5 ประการ</li><li>- มีการกำหนดโครงสร้างกลุ่มสมาชิกให้มีคณะกรรมการบริหารกลุ่มสมาชิก อย่างน้อย 3 คน</li><li>- มีการปรับปรุงวิธีการเลือกตั้งผู้แทนสมาชิกใหม่ โดยให้เป็นหน้าที่ของ คณะกรรมการบริหารกลุ่ม</li><li>- ยกเลิกการกำหนดให้ประธานกลุ่มสมาชิก เลขานุการกลุ่มสมาชิกเป็นผู้แทนสมาชิก โดยตำแหน่ง</li><li>- ไม่มีข้อห้ามสำหรับตัวแทนสหกรณ์ฯ ที่เป็นสมาชิกสอ.พช. ในการรับเลือกเป็น ผู้แทนสมาชิก</li><li>- ไม่มีข้อห้ามสำหรับประธานกลุ่มสมาชิก เลขานุการกลุ่มสมาชิก ในการรับเลือก เป็นผู้แทนสมาชิก</li></ul>
2563	<ul style="list-style-type: none"><li>- เริ่มมีผลบังคับใช้การเลือกผู้แทนสมาชิกตามระเบียบใหม่</li><li>- เริ่มมีผลบังคับใช้การเลือกคณะกรรมการบริหารกลุ่มตามระเบียบใหม่</li><li>- ยังไม่มีการจัดประชุมชี้แจงบทบาทหน้าที่ของผู้แทนสมาชิกใหม่และการเลือก คณะกรรมการบริหารกลุ่มสมาชิกใหม่ และบทบาทหน้าที่ของคณะกรรมการ บริหารกลุ่มก็ยังไม่มีการปฐมนิเทศชี้แจงแต่อย่างใด</li></ul>
2564	<ul style="list-style-type: none"><li>- มีการชี้แจงบทบาทหน้าที่ของผู้แทนสมาชิกใหม่ ชี้แจงวิธีการเลือกผู้แทนสมาชิกใหม่</li></ul>
-	<ul style="list-style-type: none"><li>- ชี้แจงการเลือกคณะกรรมการบริหารกลุ่มใหม่ โดยใช้เวทีโครงการ 4 ภาค และ</li></ul>
2565	<ul style="list-style-type: none"><li>- การปฐมนิเทศผู้แทนสมาชิกใหม่ก่อนวันประชุมใหญ่ ซึ่งกลุ่มเป้าหมายที่เป็น คณะกรรมการบริหารกลุ่มไม่ได้เข้าร่วม</li></ul>
2566	<ul style="list-style-type: none"><li>- สอ.พช. จัดงบประมาณสนับสนุนให้ประธานกรรมการบริหารกลุ่มเข้าร่วมเวที 4 ภาค</li><li>- เริ่มมีการทบทวนบทบาทหน้าที่ของกลไก 3 กลไก คือ</li><li>(1) ผู้แทนสมาชิก</li><li>(2) คณะกรรมการบริหารกลุ่มสมาชิก</li><li>(3) ตัวแทน สอ.พช.</li></ul>

## สรุปความสัมพันธ์/ความสำคัญของ 3 กลไก ดังนี้

ประเด็น/ประเภท	ผู้แทนสมาชิก	คณะกรรมการบริหารกลุ่มสมาชิก	ตัวแทน สอ.พช.
หน้าที่หลัก	เข้าร่วมประชุมใหญ่	เลือกผู้แทนฯ และบริหารกลุ่มสมาชิก (ทะเบียน)	เป็นตัวแทน สอ.พช. ในภูมิภาค ให้บริการสมาชิก
วาระการดำรงตำแหน่ง	วาระละ 2 ปี	ไม่มีวาระ	ไม่มีวาระ
การพ้นจากตำแหน่ง	ครบวาระ/ย้าย/ลาออก/ถูกถอดถอน/เสียชีวิต	ย้าย/ลาออก/เสียชีวิต	ย้าย/เสียชีวิต
ข้อบังคับสหกรณ์ฯ พ.ศ. 2565	ข้อ 66,67,68,69,71	ข้อ 47, ข้อ 67 (2)	ไม่มี
การมีระเบียบรองรับ	มี	มี	มี
การมีงบประมาณสนับสนุนการปฏิบัติหน้าที่	มี	- งบประมาณผนวกอยู่ในโครงการส่งเสริมความสัมพันธ์ในการเลือกผู้แทนสมาชิก - กรณีจะขอสามารถขอผ่านทุนสาธารณะประโยชน์ได้ แต่ต้องทำเป็นโครงการ - ค่าใช้จ่ายในการประชุมปีละ 2 ครั้ง คนละ 1,000 บาท	มี

## ข้อกฎหมายและระเบียบเกี่ยวข้องกับ กับตัวแทนสหกรณ์ ผู้แทนสมาชิก และ คณะกรรมการบริหารกลุ่มสมาชิก

### 1. ข้อกฎหมายและระเบียบเกี่ยวกับตัวแทนสหกรณ์

#### 1.1 ระเบียบสหกรณ์ ว่าด้วย ตัวแทนและผู้ช่วยตัวแทนสหกรณ์ ฯ พ.ศ.2565

เพื่อให้การดำเนินงานของสหกรณ์ออมทรัพย์กรมการพัฒนาชุมชน จำกัด กับหน่วยงานสังกัดกรมการพัฒนาชุมชน ในภูมิภาคและส่วนกลาง มีประสิทธิภาพ สอดคล้องกับสถานการณ์ปัจจุบันเพิ่มมากขึ้น จึงจำเป็นต้องมีการปรับปรุงการจัดตั้ง ตัวแทนสหกรณ์ออมทรัพย์กรมการพัฒนาชุมชน จำกัด ในส่วนภูมิภาคและส่วนกลาง เพื่อรับผิดชอบการดำเนินการให้สอดคล้องกับระเบียบสำนักนายกรัฐมนตรี ว่าด้วยการจัดสวัสดิการภายในส่วนราชการ พ.ศ. 2547 โดยความเห็นชอบของอธิบดี กรมการพัฒนาชุมชน ประธานคณะกรรมการสวัสดิการกรมการพัฒนาชุมชน ตามหนังสือที่ มท 0401.3/5440 ลงวันที่ 11 ตุลาคม 2562 และตามข้อบังคับสหกรณ์ ออมทรัพย์กรมการพัฒนาชุมชน จำกัด พ.ศ. 2565 ข้อ 81(8) (20) ข้อ 114(12) ประกอบมติที่ประชุมคณะกรรมการดำเนินการ สหกรณ์ออมทรัพย์กรมการพัฒนา ชุมชน จำกัด ชุดที่ 39 ครั้งที่ 8/2565 เมื่อวันที่ 20 กรกฎาคม 2565 จึงกำหนด ระเบียบสหกรณ์ออมทรัพย์กรมการพัฒนาชุมชน จำกัด ว่าด้วยตัวแทนและ ผู้ช่วยตัวแทนสหกรณ์ออมทรัพย์กรมการพัฒนาชุมชน จำกัด พ.ศ. 2565 ไว้ดังต่อไปนี้

#### หมวด 1

#### บททั่วไป

**ข้อ 1** ระเบียบนี้เรียกว่า “ระเบียบสหกรณ์ออมทรัพย์กรมการพัฒนา ชุมชน จำกัด ว่าด้วยตัวแทนและผู้ช่วยตัวแทนสหกรณ์ออมทรัพย์กรมการพัฒนา ชุมชน จำกัด พ.ศ. 2565”



**ข้อ 2** ระเบียบนี้ให้ใช้บังคับตั้งแต่วันถัดจากวันประกาศเป็นต้นไป

**ข้อ 3** ให้ยกเลิกระเบียบสหกรณ์ออบกรัฟกรรมกรพัฒนาชุมชน จำกัด ว่าด้วยตัวแทนและผู้ช่วยตัวแทนสหกรณ์ออบกรัฟกรรมกรพัฒนาชุมชน จำกัด พ.ศ. 2562 บรรดา ระเบียบ ประกาศ คำสั่ง หรือมติอื่นใดที่มีอยู่ก่อนวันที่ใช้ระเบียบนี้ ซึ่งขัดหรือแย้งกับระเบียบนี้ให้ใช้ระเบียบนี้แทน

**ข้อ 4** ในระเบียบนี้

“สหกรณ์” หมายความว่า สหกรณ์ออบกรัฟกรรมกรพัฒนาชุมชน จำกัด

“คณะกรรมการดำเนินการ” หมายความว่า คณะกรรมการดำเนินการสหกรณ์ออบกรัฟกรรมกรพัฒนาชุมชน จำกัด

“ประธานกรรมการ” หมายความว่า ประธานกรรมการดำเนินการสหกรณ์ออบกรัฟกรรมกรพัฒนาชุมชน จำกัด

“ตัวแทนสหกรณ์ในส่วนภูมิภาค” หมายความว่า พัฒนาการจังหวัด หรือผู้อำนวยการศูนย์ศึกษาและพัฒนาชุมชน หรือผู้ปฏิบัติหน้าที่แทน

“ตัวแทนสหกรณ์ในส่วนกลาง” หมายความว่า หัวหน้าหน่วยงานสังกัดกรมการพัฒนาชุมชนในส่วนกลาง หรือผู้ปฏิบัติหน้าที่แทน

“ผู้ช่วยตัวแทนสหกรณ์ในส่วนภูมิภาค” หมายความว่า ผู้อำนวยการกลุ่มงานประสานและสนับสนุนการบริหารงานพัฒนาชุมชน เจ้าหน้าที่การเงิน สังกัดสำนักงานพัฒนาชุมชนจังหวัดหรือหัวหน้าฝ่ายอำนวยการ เจ้าหน้าที่การเงิน ศูนย์ศึกษาและพัฒนาชุมชน

“ผู้ช่วยตัวแทนสหกรณ์ในส่วนกลาง” หมายความว่า หัวหน้าฝ่ายอำนวยการ หรือผู้ซึ่งปฏิบัติหน้าที่อำนวยการของหน่วยงานใน สังกัดกรมการพัฒนาชุมชนในส่วนกลาง

“สมาชิก” หมายความว่า สมาชิก สมาชิกสมทบ ของสหกรณ์ออบกรัฟกรรมกรพัฒนาชุมชน จำกัด

“หน่วยงาน” หมายความว่า สำนักงานพัฒนาชุมชนจังหวัด หรือศูนย์ศึกษาและพัฒนาชุมชน หรือ สำนัก กอง หรือสถาบัน หรือเรียกชื่อเป็นอย่างอื่นในฐานะเทียบเท่า

“กลุ่มสมาชิก” หมายความว่า กลุ่มสมาชิกตามระเบียบว่าด้วยกลุ่มสมาชิก สหกรณ์ออมทรัพย์กรมการพัฒนาชุมชน จำกัด

**ข้อ 5** ให้ประธานกรรมการรักษาการตามระเบียบนี้ ในกรณีที่มีปัญหาเกี่ยวกับการปฏิบัติตามระเบียบนี้ ให้ประธานกรรมการเป็นผู้มีอำนาจวินิจฉัยชี้ขาด และให้ถือเป็นที่สุด

## หมวด 2

### อำนาจหน้าที่ของตัวแทนและผู้ช่วยตัวแทนสหกรณ์

**ข้อ 6** คณะกรรมการดำเนินการ อาจตั้งตัวแทน หรือ ผู้ช่วยตัวแทน สหกรณ์ทั้งในส่วนกลาง หรือส่วนภูมิภาค เพื่อประโยชน์ในการบริหารงานสหกรณ์ โดยให้ทำเป็นประกาศสหกรณ์

**ข้อ 7** ตัวแทนและผู้ช่วยตัวแทนสหกรณ์ มีอำนาจหน้าที่ในกิจการสหกรณ์ ดังนี้

(1) สนับสนุนการดำเนินงานของสหกรณ์ โดยประสานระหว่างหน่วยงานในสังกัดกับสหกรณ์

(2) สื่อสาร และเผยแพร่ประชาสัมพันธ์กิจกรรมและงานของสหกรณ์ ให้กับหน่วยงานในสังกัด

(3) สนับสนุนการทำงานของสมาชิก สมาชิกสมทบ กลุ่มสมาชิกและผู้แทนสมาชิก และเข้าร่วมกิจกรรมการดำเนินงานของสหกรณ์

(4) ดำเนินการเกี่ยวกับการขอรับเงินสงเคราะห์ให้กับสมาชิก สมาชิกสมทบ ในหน่วยงาน ตามระเบียบที่สหกรณ์กำหนด

(5) ตรวจสอบความถูกต้องครบถ้วนของหลักฐานประกอบคำขอกู้เงิน และหลักฐานอื่น ๆ เกี่ยวกับธุรกรรมทางการเงิน ประเภทต่าง ๆ ของสหกรณ์

(6) เผยแพร่ระเบียบ ข้อบังคับต่าง ๆ ของสหกรณ์ให้สมาชิกในหน่วยงาน หรือผู้ที่สนใจทราบ

(7) ดำเนินการอื่นตามที่สหกรณ์ขอความร่วมมือเป็นครั้งคราว

**ข้อ 8** ให้ผู้ช่วยตัวแทนสหกรณ์ มีหน้าที่ปฏิบัติงานช่วยตัวแทนสหกรณ์ ตามที่ได้รับมอบหมาย

**ข้อ 9** กรณีตัวแทนหรือผู้ช่วยตัวแทนว่างลง ให้ผู้ที่รับคำสั่งให้รักษาการในตำแหน่งดังกล่าว ปฏิบัติหน้าที่ตามที่กำหนดไว้ในข้อ 7 จนกว่าจะมีคำสั่งเปลี่ยนแปลง

**ข้อ 10** ตัวแทนและผู้ช่วยตัวแทนสหกรณ์อาจได้รับค่าตอบแทนหรือประโยชน์อื่นใดตามที่คณะกรรมการดำเนินการกำหนด

## 2. ข้อกฎหมายและระเบียบเกี่ยวกับผู้แทนสมาชิก

### 2.1 ตามข้อบังคับสหกรณ์ออมทรัพย์กรมการพัฒนาชุมชน จำกัด พ.ศ. 2565

**ข้อ 66** วิธีการประชุมใหญ่โดยผู้แทนสมาชิก กรณีที่สหกรณ์มีสมาชิกเกินกว่าห้าร้อยคน ให้การประชุมใหญ่ประกอบด้วยผู้แทนสมาชิกเท่านั้น

**ข้อ 67** การเลือกตั้งและการดำรงตำแหน่งผู้แทนสมาชิก

(1) สมาชิกมีสิทธิดำรงเลือกตั้งเป็นผู้แทนสมาชิก

(2) การเลือกตั้งผู้แทนสมาชิกคราวหนึ่ง ๆ ให้กระทำในที่ประชุมกลุ่มก่อนการประชุมใหญ่สามัญของสหกรณ์ไม่น้อยกว่าสามสิบวัน และให้ประธานกลุ่มหรือเลขานุการกลุ่ม (ถ้ามี) หรือ ตัวแทนกลุ่มแจ้งรายชื่อผู้แทนสมาชิก ในกลุ่มของตนต่อสหกรณ์โดยมิชักช้า

(3) จำนวนผู้แทนสมาชิก จะมีน้อยกว่าหนึ่งร้อยคนไม่ได้

(4) ให้ผู้แทนสมาชิกอยู่ในตำแหน่งคราวละสองปีนับแต่วันที่ 1 มกราคม ต้นปีทางบัญชีของสหกรณ์ฯ

(5) หลักเกณฑ์วิธีการเพื่อให้ได้มา และหน้าที่ของ ผู้แทนสมาชิก และกลุ่มสมาชิกให้กระทำโดยระเบียบและประกาศสหกรณ์ ให้ที่ประชุมสมาชิกในหน่วยงานสังกัดกรมการพัฒนาชุมชนดำเนินการเลือกตั้งผู้แทนสมาชิกโดยอัตราส่วนจำนวนสมาชิกสี่สิบคนต่อผู้แทนสมาชิกหนึ่งคน ถ้าเศษของอัตราส่วนดังกล่าวเกินกึ่งให้เลือกตั้งผู้แทนสมาชิกเพิ่มขึ้นอีกหนึ่งคนสำหรับสมาชิกที่สังกัดหน่วยงานกรมการพัฒนาชุมชนมีจำนวนสมาชิกไม่ถึงสี่สิบคน และสมาชิกที่ไม่ได้สังกัดหน่วยงานของกรมการพัฒนาชุมชนให้เป็นไปตามระเบียบและประกาศของสหกรณ์ให้ประธานในที่ประชุมมีหนังสือแจ้งรายชื่อผู้แทนสมาชิกที่ได้รับ การเลือกตั้งให้ประธานกรรมการดำเนินการทราบภายในเจ็ดวันทำการนับแต่วันเลือกตั้งผู้แทนสมาชิก

**ข้อ 68** การพ้นจากตำแหน่งผู้แทนสมาชิกพ้นจากตำแหน่งเมื่อ

- (1) ครบวาระหรือมีการเลือกตั้งผู้แทนสมาชิกใหม่
- (2) ลาออกโดยยื่นใบลาออกต่อที่ประชุมกลุ่มซึ่งตนสังกัด
- (3) ออกจากกลุ่มที่ตนสังกัด
- (4) ขาดจากสมาชิกภาพ
- (5) ที่ประชุมกลุ่มซึ่งตนสังกัดมีมติถอดถอน

**ข้อ 69** ตำแหน่งผู้แทนสมาชิกว่างก่อนถึงคราวออกตามวาระ ถ้าผู้แทนสมาชิกพ้นจากตำแหน่งไม่ว่าด้วยประการใด ๆ จนทำให้จำนวนผู้แทนสมาชิก เหลือไม่ถึงหนึ่งร้อยคนหรือเหลือไม่ถึงสามในสี่ของจำนวนผู้แทนสมาชิกทั้งหมด ก็ให้ที่ประชุมกลุ่มดำเนินการเลือกตั้งผู้แทนสมาชิกให้ครบตามจำนวนที่ว่างลง และให้ผู้แทนสมาชิกที่ได้รับเลือกตั้งอยู่ในตำแหน่งได้เพียงเท่าที่กำหนดเวลาที่ผู้ซึ่งตนแทนนั้นชอบจะอยู่ได้

**ข้อ 70** การแจ้งกำหนดการประชุมใหญ่ เมื่อมีการประชุมใหญ่ทุกราวให้สหกรณ์มีหนังสือแจ้งวันเวลา สถานที่ และเรื่องที่จะประชุมให้บรรดาสมาชิกหรือผู้แทนสมาชิกทราบล่วงหน้าไม่น้อยกว่าเจ็ดวัน แต่ถ้าการประชุมนั้นเป็นการด่วนอาจแจ้งล่วงหน้าได้ตามสมควร ทั้งนี้ให้ประธานกรรมการหรือ รองประธานกรรมการหรือเลขาธิการ เป็นผู้ลงลายมือชื่อในหนังสือนั้น และต้องแจ้งให้เจ้าหน้าที่จากกรมส่งเสริมสหกรณ์และกรมตรวจบัญชีสหกรณ์ทราบล่วงหน้า ในโอกาสเดียวกันกับที่แจ้งให้สมาชิก หรือผู้แทนสมาชิกทราบด้วย

**ข้อ 71** องค์ประชุมในการประชุมใหญ่ การประชุมใหญ่ของสหกรณ์ต้องมีสมาชิกมาประชุมไม่น้อยกว่ากึ่งหนึ่งของจำนวนสมาชิกทั้งหมดหรือไม่น้อยกว่าหนึ่งร้อยคน ในกรณีเป็นการประชุมใหญ่โดยผู้แทนสมาชิกต้องมีผู้แทนสมาชิกมาประชุมไม่น้อยกว่ากึ่งหนึ่งของจำนวนผู้แทนสมาชิกทั้งหมดหรือไม่น้อยกว่าหนึ่งร้อยคนจึงจะเป็นองค์ประชุม

ในกรณีที่ที่ประชุมใหญ่โดยผู้แทนสมาชิก สมาชิกทั่วไปสามารถเข้าร่วมประชุมใหญ่ในฐานะผู้สังเกตการณ์และแสดงความคิดเห็นได้แต่ไม่มีสิทธินับเป็นองค์ประชุม หรือ ออกเสียงและได้รับเลือกตั้งเป็นกรรมการดำเนินการ ในการประชุมใหญ่สมาชิกหรือผู้แทนสมาชิกจะมอบอำนาจให้ผู้อื่นมาประชุมแทนตนไม่ได้

**ข้อ 72** การนัดประชุมใหญ่ครั้งที่สอง ในการประชุมใหญ่ของสหกรณ์ ถ้าสมาชิกหรือผู้แทนสมาชิกแล้วแต่กรณีมาประชุมไม่ครบองค์ประชุม ให้นัดประชุมใหญ่อีกครั้งหนึ่ง ภายในสิบสี่วันนับแต่วันทีมนัดประชุมใหญ่ครั้งแรก ในการประชุมครั้งหลังนี้ ถ้ามีใช้การประชุมใหญ่วิสามัญที่สมาชิกหรือผู้แทนสมาชิกร้องขอให้เรียกประชุมแล้ว เมื่อมีสมาชิก หรือ ผู้แทนสมาชิก แล้วแต่กรณีมาประชุมไม่น้อยกว่าหนึ่งในสิบของจำนวนสมาชิก หรือ ผู้แทนสมาชิกทั้งหมด หรือไม่น้อยกว่าสามสิบคนก็ให้ถือเป็นองค์ประชุม แต่ถ้าเป็นการประชุมใหญ่วิสามัญที่สมาชิกหรือผู้แทนสมาชิกร้องขอให้เรียกประชุม เมื่อมีสมาชิกหรือ ผู้แทนสมาชิมาประชุมมีจำนวนไม่ถึงที่จะเป็นองค์ประชุมตามที่กล่าวในข้อ 71 วรรคแรก ก็ให้งดประชุม

**ข้อ 73** อำนาจหน้าที่ของที่ประชุมใหญ่ ที่ประชุมใหญ่มีอำนาจหน้าที่พิจารณาวินิจฉัยเรื่องทั้งปวงที่ เกิดขึ้นเกี่ยวกับการดำเนินกิจการของสหกรณ์ ซึ่งรวมทั้งในข้อต่อไปนี้

- (1) รับทราบเรื่องการรับสมาชิกเข้าใหม่ สมาชิกออกจากสหกรณ์ การเลือกตั้งผู้แทนสมาชิกและวินิจฉัยข้ออุทธรณ์ของผู้สมัครซึ่งมิได้รับเลือกเข้าเป็นสมาชิก และสมาชิกที่ถูกให้ออกจากสหกรณ์
  - (2) พิจารณาเลือกตั้งและถอดถอนกรรมการดำเนินการและผู้ตรวจสอบกิจการ และพิจารณาคัดเลือกผู้สอบบัญชีของสหกรณ์
  - (3) พิจารณาอนุมัติงบประมาณประจำปีและจัดสรรกำไรสุทธิประจำปีของสหกรณ์
  - (4) รับทราบรายงานประจำปีแสดงผลการดำเนินงานของสหกรณ์จากคณะกรรมการดำเนินการและผลการตรวจสอบประจำปีจากผู้ตรวจสอบกิจการ
  - (5) พิจารณากำหนดค่าตอบแทนการปฏิบัติงานของผู้ตรวจสอบกิจการ
  - (6) พิจารณากำหนดวงเงินซึ่งสหกรณ์อาจกู้ยืมหรือค้ำประกัน
  - (7) อนุมัติแผนงานและงบประมาณรายจ่ายประจำปีของสหกรณ์
- เมื่อยังไม่มีการประชุมใหญ่ให้ใช้จ่ายเงินตามกรอบของงบประมาณเดิมไปก่อน
- (8) พิจารณาการแยกสหกรณ์การควบสหกรณ์และเลิกสหกรณ์
  - (9) กำหนดค่าเบี้ยเลี้ยง ค่าพาหนะ ค่าเช่าที่พัก และค่าเบี้ยประชุมของกรรมการดำเนินการกรรมการอื่น ๆ ที่ปรึกษาและที่ปรึกษากิตติมศักดิ์

- (10) พิจารณาแก้ไขเพิ่มเติมข้อบังคับ และเห็นชอบระเบียบสหกรณ์ว่าด้วยการสรรหาคณะกรรมการดำเนินการ
- (11) รับทราบเรื่องการดำเนินงานของสันนิบาตสหกรณ์แห่งประเทศไทย และชุมนุมสหกรณ์ที่สหกรณ์นี้เป็นสมาชิกอยู่
- (12) พิจารณารหัสและปฏิบัติตามบันทึกหรือหนังสือของนายทะเบียนสหกรณ์ ร้องนายทะเบียนสหกรณ์ผู้ตรวจการสหกรณ์ผู้สอบบัญชีหรือพนักงานเจ้าหน้าที่ซึ่งนายทะเบียนสหกรณ์มอบหมาย
- (13) กำหนดรูปการซึ่งสหกรณ์คิดจะทำเป็นเครื่องเกื้อหนุนบรรดาสมาชิกตามวัตถุประสงค์ของสหกรณ์
- (14) รับทราบผลประโยชน์และค่าตอบแทนที่กรรมการ ผู้จัดการ ผู้มีอำนาจในการจัดการและที่ปรึกษาของสหกรณ์ได้รับ จากสหกรณ์ในรอบปีบัญชีที่ผ่านมา โดยให้สหกรณ์แสดงรายละเอียดดังกล่าวเป็นรายบุคคลในรายงานประจำปี
- (15) รับทราบข้อมูลการถูกร้องทุกข์กล่าวโทษ การถูกดำเนินคดีการถูกร้องเรียนและถูกลงโทษของสหกรณ์ในรอบปีบัญชีที่ผ่านมา พร้อมทั้งแผนหรือแนวทางการป้องกันไม่ให้ถูกร้องทุกข์กล่าวโทษถูกดำเนินคดีถูกร้องเรียน และถูกลงโทษในเรื่องดังกล่าวอีก
- (16) รับทราบรายการอื่นที่คณะกรรมการดำเนินการหรือที่ประชุมใหญ่มีมติให้เปิดเผยแก่สมาชิก
- (17) รับทราบรายการอื่นตามที่นายทะเบียนสหกรณ์ประกาศกำหนดหมวด 8 คณะกรรมการดำเนินการ

## 2.2 ระเบียบสหกรณ์ออบกริพย์กรมการพัฒนาชุมชน จำกัด ว่าด้วยผู้แทนสมาชิก พ.ศ. 2565

### ข้อ 9 ผู้แทนสมาชิกมีหน้าที่ ดังนี้

- (1) เข้าประชุมใหญ่สามัญหรือวิสามัญของสหกรณ์
- (2) รับเรื่องจากกลุ่มสมาชิกเพื่อเสนอญัตติต่อที่ประชุมใหญ่

(3) นำเรื่องที่ได้อภิปรายหรือรับทราบจากการประชุมใหญ่ เผยแพร่ประชาสัมพันธ์ให้สมาชิกในกลุ่มของตนรับทราบ

(4) รับฟังความคิดเห็น ข้อเสนอแนะของสมาชิกกลุ่ม และกลุ่มสมาชิกเพื่อนำเสนอต่อที่ประชุมใหญ่

(5) ประสานงานกับตัวแทนสหกรณ์ และกรรมการบริหารกลุ่ม

(6) ปฏิบัติงานอื่นตามที่ได้รับมอบหมายจากสหกรณ์ หรือที่ประชุมใหญ่

### 3. ข้อกำหนดและระเบียบเกี่ยวกับคณะกรรมการบริหารกลุ่มสมาชิก

#### 3.1 ตามข้อบังคับสหกรณ์ออมทรัพย์กรมการพัฒนาชุมชน จำกัด พ.ศ. 2565

**ข้อ 43** การถอนชื่อสมาชิกออกจากทะเบียนสมาชิก ในกรณีที่สมาชิกออกจากสหกรณ์ไม่ว่าเพราะเหตุใด ๆ หรือ มีคำวินิจฉัยของที่ประชุมใหญ่เป็นที่สุดท้ายให้ออกจากสมาชิก ให้คณะกรรมการดำเนินการถอนชื่อสมาชิกออกจากทะเบียนสมาชิก ภายในสี่สิบห้าวันนับแต่ทราบการขาดจากสมาชิกภาพ อนึ่ง ให้สหกรณ์แจ้งรายชื่อของสมาชิกออกให้ประธานกลุ่ม (ถ้ามี) ซึ่งเกี่ยวข้อง เสนอที่ประชุมกลุ่มทราบโดยเร็ว

**ข้อ 47** กลุ่มสมาชิก สหกรณ์อาจจัดตั้งกลุ่มสมาชิกขึ้น การจัดกลุ่มการประชุมกลุ่ม กิจกรรมของที่ประชุมกลุ่ม การเลือกตั้งจำนวนกรรมการบริหารกลุ่ม การดำรงตำแหน่ง การพ้นจากตำแหน่ง และการประชุมของคณะกรรมการบริหารกลุ่มให้เป็นไปตามที่กำหนดไว้ในระเบียบของสหกรณ์

**ข้อ 67** การเลือกตั้งและการดำรงตำแหน่งผู้แทนสมาชิก

(1) สมาชิกมีสิทธิได้รับเลือกตั้งเป็นผู้แทนสมาชิก

(2) การเลือกตั้งผู้แทนสมาชิกคราวหนึ่ง ๆ ให้กระทำในที่ประชุมกลุ่มก่อนการประชุมใหญ่สามัญของสหกรณ์ไม่น้อยกว่าสามสิบวัน และให้ประธานกลุ่มหรือเลขานุการกลุ่ม (ถ้ามี) หรือ ตัวแทนกลุ่มแจ้งรายชื่อผู้แทนสมาชิก ในกลุ่มของตนต่อสหกรณ์โดยมิชักช้า

(3) จำนวนผู้แทนสมาชิก จะมีน้อยกว่าหนึ่งร้อยคนไม่ได้

(4) ให้ผู้แทนสมาชิกอยู่ในตำแหน่งคราวละสองปีนับแต่วันที่ 1 มกราคม ต้นปีทางบัญชีของสหกรณ์

(10) หลักเกณฑ์วิธีการเพื่อให้ได้มา และหน้าที่ของ ผู้แทนสมาชิก และกลุ่มสมาชิกให้กระทำโดยระเบียบและประกาศสหกรณ์ ให้ที่ประชุมสมาชิกในหน่วยงานสังกัดกรมการพัฒนารัฐบาลดำเนินการเลือกตั้งผู้แทนสมาชิกโดยอัตราส่วน จำนวนสมาชิกสี่สิบคนต่อผู้แทนสมาชิกหนึ่งคน ถ้าเศษของอัตราส่วนดังกล่าวเกินกึ่ง ให้เลือกตั้งผู้แทนสมาชิกเพิ่มขึ้นอีกหนึ่งคน สำหรับสมาชิกที่สังกัดหน่วยงานกรมการพัฒนารัฐบาลมีจำนวนสมาชิกไม่ถึงสี่สิบคน และสมาชิกที่ไม่ได้สังกัดหน่วยงานของ กรมการพัฒนารัฐบาลให้เป็นไปตามระเบียบและประกาศของสหกรณ์ ให้ประธานในที่ประชุมมีหนังสือแจ้งรายชื่อผู้แทนสมาชิกที่ได้รับ การเลือกตั้งให้ประธานกรมการ ดำเนินการทราบภายในเจ็ดวันทำการนับแต่วันเลือกตั้งผู้แทนสมาชิก

### 3.2 ตามระเบียบสหกรณ์ ว่าด้วย กลุ่มสมาชิก พ.ศ.2565

เพื่อให้บทบาทหน้าที่ของกลุ่มสมาชิก สอดคล้องกับบทบาทหน้าที่ ของผู้แทนสมาชิกและบทบาทหน้าที่ของตัวแทนสหกรณ์ อาศัยอำนาจตามความ ในข้อบังคับสหกรณ์ออมทรัพย์กรมการพัฒนารัฐบาล จำกัด พ.ศ. 2565 ข้อ 47 ข้อ 81 (8) 114 (10) และตามมติคณะกรรมการดำเนินการสหกรณ์ออมทรัพย์กรม การพัฒนารัฐบาล จำกัด ครั้งที่ 8/2565 เมื่อวันที่ 20 กรกฎาคม 2565 จึงกำหนดระเบียบ สหกรณ์ออมทรัพย์กรมการพัฒนารัฐบาล จำกัด ว่าด้วยกลุ่มสมาชิก พ.ศ. 2565 ไว้ดังต่อไปนี้

**ข้อ 1** ระเบียบนี้เรียกว่า “ระเบียบสหกรณ์ออมทรัพย์กรมการพัฒนารัฐบาล จำกัด ว่าด้วยกลุ่มสมาชิก พ.ศ. 2565”

**ข้อ 2** ระเบียบนี้ให้ใช้บังคับ ตั้งแต่วันถัดจากวันประกาศเป็นต้นไป

**ข้อ 3** ให้ยกเลิกระเบียบสหกรณ์ออมทรัพย์กรมการพัฒนารัฐบาล จำกัด ว่าด้วยกลุ่มสมาชิก พ.ศ. 2562

บรรดาระเบียบ ประกาศ คำสั่ง มติที่ประชุมคณะกรรมการดำเนินการอื่นใดที่กำหนดไว้แล้วหรือซึ่งขัดหรือแย้งกับระเบียบนี้ ให้ใช้ระเบียบนี้แทน

**ข้อ 4** ในระเบียบนี้

“สหกรณ์” หมายความว่า สหกรณ์ออมทรัพย์กรมการพัฒนารัฐบาล จำกัด



“ประธานกรรมการ” หมายความว่า ประธานกรรมการสหกรณ์ออมทรัพย์  
กรมการพัฒนารัฐบาล จำกัด

“คณะกรรมการดำเนินการ” หมายความว่า คณะกรรมการดำเนินการ  
สหกรณ์ออมทรัพย์กรมการพัฒนารัฐบาล จำกัด

“กลุ่มสมาชิก” หมายความว่า กลุ่มสมาชิกของสหกรณ์ออมทรัพย์  
กรมการพัฒนารัฐบาล จำกัด

“คณะกรรมการบริหารกลุ่มสมาชิก” หมายความว่า คณะกรรมการบริหาร  
กลุ่มสมาชิกของสหกรณ์ออมทรัพย์กรมการพัฒนารัฐบาล จำกัด

**ข้อ 5** การจัดตั้งกลุ่มสมาชิก สมาชิกทุกคนต้องเข้าสังกัดกลุ่มสมาชิกตาม  
หน่วยงานที่ตนสังกัดหรือกลุ่มที่สหกรณ์กำหนด ทั้งนี้ในการจัดตั้งกลุ่มสมาชิกให้เป็น  
ไปตามประกาศของสหกรณ์

**ข้อ 6** สมาชิกที่ได้รับการแต่งตั้ง หรือโอนย้ายไปปฏิบัติงานยังจังหวัดอื่น  
หรือหน่วยงานอื่น ให้ถือว่าสมาชิกผู้นั้นได้ย้ายเป็นสมาชิกของกลุ่มสมาชิกที่สังกัด  
นับแต่วันที่สมาชิกนั้นได้รายงานตัว

**ข้อ 7** สมาชิกที่เกษียณอายุราชการ ให้สังกัดกลุ่มสมาชิกที่สมาชิกผู้นั้น  
ดำรงตำแหน่งตามประกาศของสหกรณ์ เว้นแต่สมาชิกผู้นั้นประสงค์จะย้ายกลุ่มสมาชิก  
ไปอยู่กลุ่มอื่น โดยให้แสดงความจำเป็นหนังสือตามแบบที่สหกรณ์กำหนดก็ได้

**ข้อ 8** กลุ่มสมาชิกมีอำนาจหน้าที่ดังนี้

- (1) ประชุมกลุ่มสมาชิกเพื่อเลือกตั้งผู้แทนสมาชิก
- (2) เข้าร่วมโครงการ หรือกิจกรรมตามที่สหกรณ์กำหนด
- (3) ลงมติถอดถอนผู้แทนสมาชิก โดยคะแนนเสียงข้างมากของที่ประชุม  
กลุ่มสมาชิก

(4) เลือกตั้งคณะกรรมการบริหารกลุ่มสมาชิก

(5) เสนอเรื่องต่อคณะกรรมการบริหารกลุ่มสมาชิกเพื่อพิจารณา

(6) หน้าที่อื่น ๆ ตามที่สหกรณ์มอบหมาย

**ข้อ 9** การเลือกตั้งคณะกรรมการบริหารกลุ่มสมาชิก

ให้ที่ประชุมกลุ่มสมาชิกเลือกประธานกรรมการบริหารกลุ่มสมาชิกคนหนึ่ง

และเลขานุการบริหารกลุ่มสมาชิกคนหนึ่งและกรรมการบริหารกลุ่มสมาชิกอย่างน้อย 1 คน

ถ้าตำแหน่งประธานกลุ่มสมาชิกหรือเลขานุการกลุ่มสมาชิกหรือกรรมการบริหารกลุ่มสมาชิกว่างลง ให้ที่ประชุมเลือกตั้งประธานกรรมการบริหารกลุ่มสมาชิกหรือเลขานุการบริหารกลุ่มสมาชิกหรือกรรมการบริหารกลุ่มสมาชิกแทนตำแหน่งที่ว่าง

เมื่อที่ประชุมกลุ่มเลือกตั้งคณะกรรมการบริหารกลุ่มสมาชิกเสร็จสิ้น ให้ประธานกรรมการบริหารกลุ่มสมาชิก หรือเลขานุการบริหารกลุ่มสมาชิก มีหนังสือแจ้งให้สหกรณ์ทราบโดยเร็ว

**ข้อ 10** ให้คณะกรรมการบริหารกลุ่มสมาชิก พ้นจากตำแหน่ง ดังต่อไปนี้

- (1) ลาออกจากตำแหน่งโดยแสดงความจำนงเป็นหนังสือต่อที่ประชุมกลุ่ม
- (2) ขาดจากสมาชิกภาพในสหกรณ์
- (3) ย้ายไปสังกัดกลุ่มสมาชิกอื่น
- (4) ที่ประชุมกลุ่มลงมติถอดถอน

**ข้อ 11** ให้ประธานกรรมการบริหารกลุ่มสมาชิกและเลขานุการบริหารกลุ่มสมาชิกมีหน้าที่ดังนี้

ประธานกรรมการบริหารกลุ่มสมาชิกมีหน้าที่

(1) ดูแลกิจการทั่วไปของที่ประชุมกลุ่มสมาชิกและปฏิบัติกิจการอื่น ๆ ตามที่สหกรณ์มอบหมาย

(2) กำกับดูแลตรวจสอบให้ทะเบียนสมาชิกเป็นปัจจุบัน

เลขานุการบริหารกลุ่มสมาชิกมีหน้าที่เป็นผู้ช่วยประธานกรรมการบริหารกลุ่มสมาชิก ปรับปรุงทะเบียนสมาชิก และปฏิบัติหน้าที่แทนประธานกรรมการบริหารกลุ่มสมาชิกในกรณีที่ประธานกรรมการบริหารกลุ่มสมาชิกไม่อยู่หรือไม่อาจปฏิบัติหน้าที่ได้

กรรมการบริหารกลุ่มสมาชิกมีหน้าที่เป็นผู้ช่วยเลขานุการบริหารกลุ่มสมาชิก และปฏิบัติหน้าที่แทนเลขานุการบริหารกลุ่มสมาชิกในกรณีที่เลขานุการบริหารกลุ่มสมาชิกไม่อยู่หรือไม่อาจปฏิบัติหน้าที่ได้

**ข้อ 12** คณะกรรมการบริหารกลุ่มสมาชิกมีหน้าที่ดังต่อไปนี้

(1) จัดประชุมกลุ่มสมาชิกเพื่อเลือกตั้งผู้แทนสมาชิก

(2) เป็นผู้แทนกลุ่มในการติดต่อประสานงานกับกลุ่มอื่น ผู้แทนสมาชิก

และตัวแทนสหกรณ์

(3) เสนอความคิดเห็นของกลุ่มสมาชิกต่อที่ประชุมใหญ่โดยผ่านผู้แทนสมาชิกเกี่ยวกับกิจการของสหกรณ์

(4) เป็นผู้บริหารงานและกิจกรรมของกลุ่มให้เป็นไปตาม ข้อบังคับ ระเบียบ ประกาศ คำสั่ง หรือมติของคณะกรรมการดำเนินการ

(5) อื่น ๆ ตามที่สหกรณ์มอบหมาย

**ข้อ 13** การประชุมของคณะกรรมการบริหารกลุ่มสมาชิก

ให้คณะกรรมการบริหารกลุ่มสมาชิกประชุมกันอย่างน้อยปีละ 1 ครั้ง หรือในคราวที่มีกิจธุระอันจำเป็นโดยให้ประธานกลุ่มหรือเลขาธิการกลุ่มเป็นผู้นัดเรียกประชุม

ในการประชุมคณะกรรมการบริหารกลุ่มสมาชิกต้องมีกรรมการบริหารกลุ่มสมาชิกเข้าประชุมไม่น้อยกว่ากึ่งหนึ่งของคณะกรรมการบริหารกลุ่มสมาชิกทั้งหมด

**ข้อ 14** การวินิจฉัยเรื่องต่าง ๆ ในที่ประชุมกลุ่มสมาชิกหรือที่ประชุมคณะกรรมการบริหารกลุ่มสมาชิกให้ถือคะแนนเสียงข้างมากเป็นเกณฑ์ ถ้าคะแนนเสียงเท่ากันให้ประธานในที่ประชุมออกเสียงลงคะแนนเพิ่มขึ้นอีกเสียงหนึ่งเป็นเสียงชี้ขาด**ข้อ 15** ในการประชุมกลุ่มสมาชิก หรือประชุมคณะกรรมการบริหารกลุ่มสมาชิกให้จัดทำเอกสารการประชุมให้เรียบร้อยเพื่อความสะดวกและส่งมอบ**ข้อ 16** ให้ประธานกรรมการเป็นผู้รักษาการตามระเบียบนี้

ในกรณีที่มีปัญหาเกี่ยวกับการปฏิบัติตามระเบียบนี้ ให้ประธานกรรมการเป็นผู้มีอำนาจวินิจฉัย ชี้ขาด และให้ถือเป็นที่สิ้นสุด

# ขอบข่ายการดำเนินงานของสหกรณ์

## 1. การสมัครสมาชิก

### 1.1 ใครสมัครเป็นสมาชิกสหกรณ์ได้บ้าง

ต้องเป็นข้าราชการหรือลูกจ้างประจำสังกัดกรมการพัฒนาชุมชน หรือเป็นเจ้าของที่สหกรณ์ หรือเป็นข้าราชการบำนาญ หรือเคยรับราชการสังกัด กรมการพัฒนาชุมชน หรือลูกจ้างที่รับบำเหน็จรายเดือนจากกรมการพัฒนาชุมชน หรือ พนักงานราชการและพนักงานกองทุนพัฒนาบทบาทสตรี ของกรมการพัฒนาชุมชน สามารถสมัครเป็นสมาชิกสมทบได้

### 1.2 สมัครเป็นสมาชิกสหกรณ์ ต้องทำอย่างไร

- (1) ดาวน์โหลดแบบฟอร์มใบสมัครสมาชิกที่ [www.cddco-op.com](http://www.cddco-op.com)
- (2) กรอกใบสมัครสมาชิก และแนบเอกสารประกอบการสมัครสมาชิกให้ครบ (ระบุไว้ในใบสมัคร หน้า ที่ 2)
- (3) ให้ผู้บังคับบัญชาในตำแหน่งไม่ต่ำกว่าผู้อำนวยการกองรับรอง (กรณี เป็นข้าราชการบำนาญหรือเคยรับราชการ สังกัดกรมการพัฒนาชุมชน หรือลูกจ้างที่ รับบำเหน็จรายเดือนให้ตัวแทนสหกรณ์หรือผู้แทนสมาชิกเป็นผู้รับรอง)
- (4) ยื่นใบสมัครที่ สอ.พช. หรือส่งใบสมัครทางไปรษณีย์

### 1.3 ค่าธรรมเนียมแรกเข้า

ผู้สมัครเป็นสมาชิก ต้องชำระค่าธรรมเนียมแรกเข้าคนละ 100 บาท (สหกรณ์จะหัก ณ ที่จ่ายจากเงินได้รายเดือนของผู้สมัคร) สำหรับผู้ที่เคยลาออก และสมัครเป็นสมาชิกสหกรณ์ใหม่ ชำระค่าธรรมเนียม 500 บาท

### 1.4 การส่งใบสมัครสมาชิก

- (1) ยื่นใบสมัครด้วยตนเอง ที่สำนักงานสหกรณ์ออมทรัพย์กรมการพัฒนชุมชน จำกัด
- (2) ส่งใบสมัครทางไปรษณีย์

## 2. การรับโอนสมาชิกสภาพจากสหกรณ์

สำหรับผู้ที่เป็นสมาชิกสหกรณ์ออมทรัพย์อื่นอยู่ เมื่อโอนหรือย้ายเข้ามาเป็นข้าราชการ หรือลูกจ้างประจำ สังกัดกรมการพัฒนาชุมชน

### 2.1 วิธีการโอนมาเป็นสมาชิกสหกรณ์

หากมีความประสงค์สามารถโอนมาเป็นสมาชิกของ สอ.พช. มีวิธีดำเนินการ ดังนี้

(1) ทำหนังสือแจ้งความจำนงจะขอโอนสหกรณ์ไปยังสหกรณ์ที่สมาชิกเป็นสมาชิกอยู่

(2) ยื่นใบสมัครสมาชิกพร้อมหนังสือแจ้งความประสงค์ขอโอนสมาชิกภาพต่อ สอ.พช.

(3) หลังจากสหกรณ์ฯ ได้รับใบสมัครและเรื่องขอโอนสมาชิกจาก สอ.ที่สมาชิกจะขอโอนมา นำเรื่องเข้าที่ประชุมเพื่อพิจารณา

(4) เมื่อที่ประชุมพิจารณาอนุมัติรับโอนแล้ว สอ.จะทำหนังสือแจ้งให้ สอ.ที่สมาชิกจะขอโอนมา โอนค่าหุ้น หนี้ (ถ้ามี) มายัง สอ.

ทั้งนี้ การนับอายุการเป็นสมาชิก จะนับเวลาการเป็นสมาชิกของสหกรณ์เดิมรวมด้วย

## 3. การถือหุ้นสหกรณ์

สมาชิกมีสิทธิเลือกถือหุ้นรายเดือนได้ตั้งแต่เดือนแรกที่เข้าเป็นสมาชิกในอัตราขั้นต่ำที่กำหนดไว้ ตลอดระยะเวลาการเป็นสมาชิก ดังนี้

ตารางการถือหุ้นตามฐานเงินได้รายเดือน							
เงินได้รายเดือน (บาท)						ส่งเงินค่าหุ้น (บาท)	
ไม่เกิน	10,000	บาท				500	บาท
เกิน	10,000	บาท	ไม่เกิน	12,000	บาท	600	บาท
เกิน	12,000	บาท	ไม่เกิน	14,000	บาท	700	บาท
เกิน	14,000	บาท	ไม่เกิน	16,000	บาท	800	บาท
เกิน	16,000	บาท	ไม่เกิน	18,000	บาท	900	บาท

ตารางการถือหุ้นตามฐานเงินได้รายเดือน							
เงินได้รายเดือน (บาท)						ส่งเงินค่าหุ้น (บาท)	
เกิน	18,000	บาท	ไม่เกิน	20,000	บาท	1,000	บาท
เกิน	20,000	บาท	ไม่เกิน	30,000	บาท	1,200	บาท
เกิน	30,000	บาท	ไม่เกิน	40,000	บาท	1,500	บาท
เกิน	40,000	บาท	ไม่เกิน	50,000	บาท	2,000	บาท
เกิน	50,000	บาท				3,000	บาท

**หมายเหตุ :** กำหนดหลักเกณฑ์การชำระค่าหุ้นรายเดือน และการเพิ่มค่าหุ้นรายเดือน พ.ศ.2563 เพิ่มเติม

1. สมาชิกสามารถเพิ่มค่าหุ้นรายเดือนได้ไม่เกิน 5,000 บาท และสมาชิกสมทบสามารถเพิ่มหุ้นได้ไม่เกิน 3,000 บาท ยกเว้นสมาชิกที่ส่งค่าหุ้นรายเดือนในอัตราที่สูงกว่าวันที่สหกรณ์ประกาศหลักเกณฑ์การชำระค่าหุ้นรายเดือน และการเพิ่มค่าหุ้นรายเดือน พ.ศ.2563 ให้ส่งในอัตราเดิมต่อไป และไม่สามารถขอเพิ่มค่าหุ้นได้อีก

2. สมาชิกที่ถือหุ้นเกินกว่า 4 ล้านบาทแล้ว ให้ส่งค่าหุ้นรายเดือนได้ในอัตราขั้นต่ำตามตารางการถือหุ้นตามฐานเงินเดือน ได้รายเดือน

#### 4. สิทธิและหน้าที่ของสมาชิก

1. เข้าร่วมประชุมใหญ่เพื่อเสนอความคิดเห็นหรือออกเสียงลงคะแนน ยกเว้นกรณีที่ประชุมใหญ่โดยผู้แทนสมาชิก สมาชิกทั่วไปสามารถเข้าร่วมประชุมใหญ่ในฐานะผู้สังเกตการณ์และแสดงความคิดเห็นได้แต่ไม่มีสิทธิออกเสียงลงคะแนน

2. เข้าชื่อเรียกประชุมใหญ่วิสามัญ

3. เสนอหรือได้รับเลือกตั้งเป็นกรรมการดำเนินการสหกรณ์ ผู้แทนสมาชิกหรือตรวจสอบกิจการ

4. รับบริการเงินฝากได้ทุกประเภท โดยมีดอกเบี้ยสูงกว่าสถาบันการเงินอื่น

5. รับบริการด้านสินเชื่อของ สอ.พช. หลากหลายประเภท

6. สามารถนำบุคคลในครอบครัว ประกอบด้วย บิดา มารดา คู่สมรส และบุตรที่บรรลุนิติภาวะ เข้าเป็นสมาชิกสมทบของ สอ.พช. ได้ โดยการส่งค่าหุ้นรายเดือนของสมาชิกสมทบ สหกรณ์จะหัก ณ ที่จ่ายจากเงินเดือนของสมาชิกหลัก

และผู้ที่เป็นสมาชิกยังได้รับสิทธิการทำประกันชีวิตฟรีกับโครงการประกันชีวิตกลุ่ม และยังสามารถทำประกันชีวิตให้กับบุคคลในครอบครัวได้ด้วย

7. สิทธิอื่น ๆ ที่กำหนดไว้ในข้อบังคับและระเบียบสหกรณ์ฯ

## 6. เงินปันผล - เงินเฉลี่ยคืน

### 6.1 สิทธิรับเงินปันผลตามหุ้น

(1) สมาชิกมีสิทธิรับเงินปันผลตามหุ้นที่ตนมีในสหกรณ์ โดยได้รับยกเว้นภาษีเงินได้

(2) อัตราเงินปันผลเป็นไปตามมติที่ประชุม

(3) หุ้นที่สมาชิกได้ชำระต่อสหกรณ์ภายในวันที่ 7 ของเดือน จะคำนวณเงินปันผลได้เต็มเดือน (หากชำระหลังวันที่ 7 ของเดือนจะคำนวณเงินปันผลให้ในเดือนถัดไป)

### 6.2 สิทธิรับเงินเฉลี่ยคืนให้แก่สมาชิกที่กู้เงิน

(1) สมาชิกผู้กู้จะได้รับเงินเฉลี่ยคืนตามสัดส่วนจำนวนดอกเบี้ยที่สมาชิกผู้กู้จ่าย

(2) เงินเฉลี่ยคืนให้แก่สมาชิกตามส่วนธุรกิจที่สมาชิกได้ทำไว้กับสหกรณ์ ในระหว่างปี ตามมติที่ประชุมใหญ่ เว้นแต่สมาชิกที่ผิดนัดการชำระหนี้สหกรณ์ มิให้ได้รับเงินเฉลี่ยคืนสำหรับปีนั้น

## 7. การตั้งผู้รับโอนประโยชน์

**การตั้งผู้รับโอนประโยชน์ :** เป็นการทำหนังสือตั้งบุคคลหนึ่งหรือหลายคนเป็นผู้รับโอนประโยชน์ในเงินค่าหุ้น เงินฝาก หรือเงินอื่น ๆ จากสหกรณ์เมื่อสมาชิกเสียชีวิต โดยมอบให้แก่สหกรณ์เป็นหลักฐาน

**ผู้รับโอนประโยชน์ :** สมาชิกมีสิทธิตั้งบุคคลในครอบครัว ได้แก่ บิดา มารดา คู่สมรส บุตร พี่ น้อง หรือบุคคลอื่น เป็นผู้รับโอนประโยชน์ของตนเอง สามารถระบุตั้งแต่ 1 คน หรือหลายคนก็ได้

**ผู้รับโอนประโยชน์จะได้รับอะไรบ้าง :** ผู้รับโอนประโยชน์มีสิทธิได้รับค่าหุ้น เงินฝาก เงินปันผลและเฉลี่ยคืน เงินสวัสดิการที่จะได้รับตามระเบียบสหกรณ์

เงินสด โฉนดที่ดิน หรือเงินอื่นๆ ที่สหกรณ์จ่ายให้กับสมาชิก เมื่อหักหนี้ที่สมาชิกผู้ถึงแก่กรรมค้างชำระต่อสหกรณ์แล้ว

**การทำหนังสือตั้งผู้รับโอนประโยชน์ :** สมาชิกสามารถตั้งบุคคลหนึ่ง หรือหลายคนเป็นผู้รับโอนประโยชน์ โดยกำหนดสัดส่วนการรับประโยชน์ของแต่ละบุคคลได้ เมื่อรวมแล้วต้องให้ครบ 100 เปอร์เซ็นต์ โดยทำหนังสือตั้งผู้รับโอนประโยชน์ตามแบบฟอร์มที่กำหนด

**การเปลี่ยนแปลงผู้รับโอนประโยชน์ :** สมาชิกประสงค์จะเพิกถอนหรือเปลี่ยนแปลงบุคคลหรือสัดส่วนการรับประโยชน์ของผู้รับโอนประโยชน์ โดยสมาชิกต้องทำหนังสือตั้งผู้รับโอนประโยชน์ฉบับใหม่แทนฉบับเดิมยื่นต่อสหกรณ์เมื่อสมาชิกถึงแก่กรรม กรณีมีหนังสือตั้งผู้รับโอนประโยชน์แล้ว สหกรณ์จะจ่ายตามสัดส่วนที่สมาชิกได้ระบุไว้ในหนังสือตั้งผู้รับประโยชน์

กรณี **ไม่มีหนังสือตั้งผู้รับโอนประโยชน์** สหกรณ์จะจ่ายตามคำสั่งศาล

## 8. สิทธิประโยชน์สำหรับครอบครัวสมาชิก

สมาชิกสามารถนำบุคคลในครอบครัว ประกอบด้วย คู่สมรส บิดา มารดา และบุตรที่บรรลุนิติภาวะ เข้าสมัครเป็นสมาชิกสมทบ เพื่อรับสิทธิประโยชน์ ดังนี้

(1) ประกันชีวิตให้สมาชิกสมทบ เข้าร่วมโครงการประกันชีวิตกลุ่มผลประโยชน์คุ้มครองเสียชีวิตสูงถึง 300,000บาท โดยสหกรณ์จะหักค่าเบี้ยประกันชีวิตจากเงินได้รายเดือนของสมาชิก

(2) รับบริการเงินฝากได้ทุกประเภท โดยมีดอกเบี้ยเงินฝากสูงกว่าสถาบันการเงินอื่น

(3) เมื่อเป็นสมาชิกสมทบครบ 1 ปี มีสิทธิในการกู้เงินได้สูงสุดร้อยละ 90 ของทุนเรือนหุ้นและเงินฝากที่มีอยู่กับสหกรณ์

(4) มีสิทธิได้รับเงินปันผลและเฉลี่ยคืนตามมติที่ประชุมใหญ่

(5) เมื่อเป็นสมาชิกครบ 1 ปี มีสิทธิได้รับสวัสดิการประเภทต่าง ๆ เช่น ประกันชีวิตกลุ่ม เงินของขวัญปีใหม่ และสามารถเข้าร่วมโครงการและได้รับความรู้ทางวิชาการจากสหกรณ์



- (6) มีสิทธิถือหุ้นและฝากเงินกับสหกรณ์ ดังนี้
- (1) มีสิทธิถือหุ้นในสหกรณ์สูงสุด 1,000,000 บาท
  - (2) มีสิทธิฝากเงินทุกประเภทรวมกันสูงสุด 5,000,000 บาท

## 9. เมื่อสมัครเป็นสมาชิกสหกรณ์ ได้อะไรบ้าง

### 9.1 สิทธิฝากเงิน ดอกเบี้ยสูงกว่าธนาคารทั่วไป

เมื่อสมัครเป็นสมาชิกสหกรณ์ฯ สามารถเลือกฝากเงินได้ 4 ประเภทบัญชีทันที ดังนี้

ประเภทเงินฝาก/ กำหนดจ่ายดอกเบี้ย	เงื่อนไข
เงินฝากออมทรัพย์ อเนกประสงค์ จ่ายดอกเบี้ยทุกวัน ที่ 31 ธันวาคม	<ol style="list-style-type: none"> <li>1. สมาชิกใหม่ทุกท่านจะได้รับสมุดบัญชีเงินฝากออมทรัพย์อเนกประสงค์ โดยเปิดบัญชีให้สมาชิกคนละ 200 บาท (เปิดได้คนละ 1 บัญชี)</li> <li>2. เป็นบัญชีสำหรับรับเงินกู้ เงินสวัสดิการ เงินปันผล หรือเงินอื่นๆ ที่สหกรณ์จ่ายให้สมาชิก</li> <li>3. ฝากเงินเข้าบัญชี โดยหักจากเงินเดือนได้</li> <li>4. ฝาก - ถอน เงินด้วยตนเองที่สหกรณ์ฯ เมื่อใดก็ได้</li> <li>5. ฝาก - ถอน เงินผ่านตู้ ATM ธนาคารกรุงไทย (ค่าธรรมเนียมฝาก-ถอน ครั้งละ 5 บาท)</li> <li>6. ฝาก - ถอน ได้ไม่จำกัดจำนวนครั้ง</li> <li>7. ทำรายการได้ครั้งละไม่เกิน 1 ล้านบาท</li> <li>8. อัตราดอกเบี้ยตามประกาศสหกรณ์ฯ</li> </ol>

ประเภทเงินฝาก/ กำหนดจ่ายดอกเบี้ย	เงื่อนไข
<p><b>เงินฝากออมทรัพย์</b> จ่ายดอกเบี้ยทุกวัน 31 ธันวาคม</p>	<ol style="list-style-type: none"> <li>1. เปิดบัญชีขั้นต่ำ 100 บาท</li> <li>2. ฝากเงินเข้าบัญชี โดยหักจากเงินเดือนได้</li> <li>3. ฝาก-ถอน ได้ไม่จำกัดจำนวนครั้ง</li> <li>4. ฝาก-ถอน เงินด้วยตนเองที่สหกรณ์ฯ เมื่อใดก็ได้</li> <li>5. อัตราดอกเบี้ยตามประกาศสหกรณ์ฯ</li> </ol>
<p><b>เงินฝากออมทรัพย์ พิเศษ</b> จ่ายดอกเบี้ย วันที่ 30 มิถุนายน และวันที่ 31 ธันวาคม</p>	<ol style="list-style-type: none"> <li>1. เปิดบัญชีขั้นต่ำ 1,000 บาท</li> <li>2. ฝากเงินได้ไม่เกิน 5 ล้านบาท</li> <li>3. ฝากเงินเข้าบัญชี โดยหักจากเงินเดือนได้</li> <li>4. ฝาก-ถอน เงินด้วยตนเองที่สหกรณ์ฯ</li> <li>5. ฝาก-ถอน เงินผ่านตู้ ATM ธนาคารกรุงไทย (ค่าธรรมเนียมฝาก-ถอน ครั้งละ 5 บาท)</li> <li>6. ถอนเงินได้เดือนละ 1 ครั้ง ครั้งต่อไป คิดค่าธรรมเนียม 1% ของเงินที่ถอน ขั้นต่ำ 300 บาท ต่อครั้ง</li> <li>7. อัตราดอกเบี้ยตามประกาศสหกรณ์ฯ</li> </ol>
<p><b>เงินฝากประจำ</b> จ่ายดอกเบี้ยเมื่อเงิน ฝากครบกำหนด</p>	<ol style="list-style-type: none"> <li>1. เปิดบัญชีขั้นต่ำ 1,000 บาท (เปิดบัญชีประเภทใดประเภทหนึ่งได้เพียง 1 เล่ม)</li> <li>2. ฝากเงินได้ไม่เกิน 2 ล้านบาท</li> <li>3. ระยะเวลาฝาก 6 เดือน 12 เดือน 24 เดือน (กรณี ฝากไม่ครบกำหนด 3 เดือน ไม่ได้รับดอกเบี้ย)</li> <li>4. ถ้าผู้ฝากไม่ถอนเงินฝากประจำเมื่อครบกำหนด พร้อมดอกเบี้ยจนพ้นกำหนดไป 7 วัน ถือว่าผู้ฝาก ฝากเงินต้นพร้อมดอกเบี้ยต่อไปอีกเท่าระยะเวลาเดิม</li> <li>5. ดอกเบี้ยที่ได้รับจะถูกหักภาษี ณ ที่จ่ายร้อยละ 15 ของดอกเบี้ย</li> </ol>

ประเภทเงินฝาก/ กำหนดจ่ายดอกเบี้ย	เงื่อนไข
เงินฝากออมทรัพย์ 55 ปี สอ.พช.	<ol style="list-style-type: none"> <li>1. เปิดรับฝากเงินโครงการ วันที่ 24 เมษายน 2566 - 18 มิถุนายน 2566</li> <li>2. ระยะเวลาโครงการ 3 ปี (วันที่ 24 เมษายน 2566 - 24 เมษายน 2569)</li> <li>3. อัตราดอกเบี้ย ร้อยละ 3.40 ต่อปี สหกรณ์ฯ จะนำดอกเบี้ยเข้าบัญชีออมทรัพย์ อเนกประสงค์ ทุกวันที่ 31 ธันวาคม 2566, 31 ธันวาคม 2567, 31 ธันวาคม 2568 และ 31 ธันวาคม 2569</li> <li>4. ปิดรับเงินฝากเมื่อวงเงินฝากตามโครงการครบ 50,000,000 บาท หรือครบกำหนดระยะเวลาการรับฝาก</li> </ol>

หมายเหตุ : เงื่อนไขการรับฝากเงินของสมาชิกเพิ่มเติม ดังนี้

1. สมาชิก 1 คน มีสมุดเงินฝากได้ไม่เกินประเภทละ 1 เล่ม ยกเว้นสมาชิกที่เปิดบัญชีเงินฝากไว้ก่อนวันที่สหกรณ์ประกาศหลักเกณฑ์การรับฝากเงินของสมาชิกสหกรณ์ พ.ศ. 2563
2. บัญชีเงินฝากออมทรัพย์พิเศษ ฝากได้บัญชีละไม่เกิน 2 ล้านบาท สำหรับสมาชิกที่เปิดบัญชีเงินฝากออมทรัพย์พิเศษไว้ก่อนแล้วให้คงไว้ตามเดิม แต่จะฝากเงินเกินกว่าที่สหกรณ์ประกาศไม่ได้
3. บัญชีเงินฝากประจำ 6 เดือน 12 เดือน 24 เดือน สมาชิกสามารถเปิดบัญชีเงินฝากประจำประเภทใดประเภทหนึ่ง ได้เพียง 1 เล่ม โดยฝากได้ไม่เกิน 2 ล้านบาท สำหรับสมาชิกที่เปิดบัญชีเงินฝากประจำไว้ก่อนที่สหกรณ์ประกาศ ให้คงไว้ตามเดิม แต่จะฝากเงินเกินกว่าที่กำหนดไม่ได้

## 10. ช่องทางการฝากเงิน

สมาชิกสามารถฝากเงินกับสหกรณ์ ได้ 2 ช่องทาง ดังนี้

**ช่องทางที่ 1 ผ่านระบบ Bill Payment ที่หน้าเคาเตอร์ธนาคารกรุงไทย**  
มีวิธีดังนี้

- (1) ดาวนโหลดแบบฟอร์มการฝากเงินผ่านธนาคารกรุงไทย  
ที่ [www.cddco-op.com](http://www.cddco-op.com)
- (2) กำหนดรหัสการชำระเงิน **Product Code : 7189**
- (3) ระบุวัตถุประสงค์การฝาก **\*\* ไม่เสียค่าธรรมเนียม \*\***

**ช่องทางที่ 2 ฝากเงินผ่าน Application Krungthai NEXT**

## 11. การฝาก-ถอนเงินที่ สำนักงาน สอ.พช.

- (1) รับฝาก-ถอนเงิน ทุกประเภท ตั้งแต่เวลา 08.30 – 15.00 น.
- (2) โปรดนำสมุดบัญชีเงินฝาก พร้อมบัตรประจำตัวประชาชนมาด้วยทุกครั้ง  
กรณีไม่สามารถมาถอนเงินได้ด้วยตนเอง ให้ส่งสมุดเงินฝากพร้อมใบถอนเงิน  
และสำเนาบัตรประจำตัวประชาชนไปที่สหกรณ์ฯ

## 12. บริการเงินลงทุนในแบบตัวสัญญาใช้เงินสหกรณ์

สอ.พช. ได้เปิดจำหน่ายตัวสัญญาใช้เงินให้กับกองทุน มูลนิธิ สมาชิกกลุ่มออมทรัพย์  
เพื่อการผลิตและองค์กรเครือข่ายภายใต้การกำกับดูแลของกรมการพัฒนาชุมชน  
เพื่อเพิ่มทุนในการดำเนินงาน หน่วยงานที่ได้รับยกเว้นภาษีจะได้รับดอกเบี้ย ต่อแทน  
จำนวนเต็มจำนวน ส่วนสมาชิกจะถูกหักภาษี ณ ที่จ่าย ร้อยละ 15

**เงื่อนไขการซื้อตัวสัญญาใช้เงิน**

1. จำนวนเงินซื้อตัวสัญญาใช้เงิน ขั้นต่ำ 10,000 บาท
2. สามารถเลือกระยะเวลาตัวสัญญาใช้เงิน 12 เดือน 24 เดือน 36 เดือน  
48 เดือน 60 เดือน
3. แจ้งความจำนงขอซื้อตัวสัญญาใช้เงินตามแบบที่สหกรณ์กำหนด
4. สามารถต่ออายุตัวสัญญาใช้เงินและถอนเฉพาะดอกเบี้ยได้ เมื่อตัวครบกำหนด
5. อัตราดอกเบี้ยเป็นไปตามประกาศสหกรณ์

## เงินกู้ดอกเบี่ยต่ำ ได้รับเงินเฉลี่ยคืน

เมื่อสมัครเป็นสมาชิกสหกรณ์ฯ สามารถรับบริการเงินกู้ได้ 3 ประเภท ได้แก่ เงินกู้สามัญ เงินกู้ฉุกเฉิน และเงินกู้พิเศษโดย สอ.พช. จัดบริการด้านสินเชื่อให้ครอบคลุมความจำเป็น และความต้องการของสมาชิกให้ได้มากที่สุด ดังนี้

ประเภทเงินกู้	หลักเกณฑ์การให้กู้
เงินกู้สามัญ	<ol style="list-style-type: none"> <li>1. เป็นสมาชิกสหกรณ์ และต้องส่งเงินค่าหุ้นมาแล้ว ไม่น้อยกว่า 12 งวด และมีอายุการเป็นสมาชิก 1 ปี</li> <li>2. สมาชิกมีสิทธิใช้บริการเงินกู้สามัญ แบ่งเป็น 2 ประเภท ดังนี้ <ol style="list-style-type: none"> <li>2.1 กู้ได้ 50 เท่าของเงินเดือน สูงสุดไม่เกิน 3,000,000 บาท และหลังหักค่าใช้จ่ายทุกประเภท แล้วต้องมีเงินคงเหลือไม่น้อยกว่า 10%</li> <li>2.2 กู้ได้ไม่จำกัดวงเงิน แต่ต้องมีเงินคงเหลือ และ หลังหักค่าใช้จ่ายทุกประเภทแล้วต้องมีเงินคงเหลือไม่น้อยกว่า 30%</li> <li>2.3 กรณีที่สมาชิกมีอายุ 59 ปี จะคำนวณเงินได้รายเดือน โดยคิดร้อยละ 70 ของเงินได้รายเดือน จนกว่าจะได้รับบำนาญ</li> </ol> </li> <li>3. สมาชิกใหม่ที่เคยลาออกจากการเป็นสมาชิก และกลับมาเป็นสมาชิก วันที่ 1 มีนาคม 2563 เป็นต้นไป ให้ใช้หลักเกณฑ์ดังนี้ <ol style="list-style-type: none"> <li>1) เป็นสมาชิก 1-5 ปี มีสิทธิกู้ได้ไม่เกิน 50 เท่า สูงสุดไม่เกิน 750,000 บาท</li> <li>2) เป็นสมาชิก 5-10 ปี มีสิทธิกู้ได้ไม่เกิน 50 เท่า สูงสุดไม่เกิน 1,000,000 บาท</li> <li>3) เป็นสมาชิก 10-15 ปี มีสิทธิกู้ได้ไม่เกิน 50 เท่า สูงสุดไม่เกิน 2,500,000 บาท</li> <li>4) เป็นสมาชิกตั้งแต่ 15 ปีขึ้นไป มีสิทธิกู้ได้ไม่เกิน 50 เท่า สูงสุด 3,000,000 บาท</li> </ol> </li> </ol>

ประเภทเงินกู้	หลักเกณฑ์การให้กู้
	<p>4. อัตราดอกเบี้ย 6.95 ต่อปี</p> <p>5. ผ่อนชำระสูงสุด 180 งวด</p> <p><b>เอกสารประกอบคำขอกู้</b></p> <p>1. คำขอและสัญญากู้เงินสามัญ</p> <p>2. สัญญาค้ำประกัน</p> <p>3. สำเนาบัตรประจำตัวประชาชน/บัตรประจำตัว เจ้าหน้าที่รัฐ และสำเนาใบสำคัญการสมรสของผู้กู้ และคู่สมรส ผู้ค้ำประกันและคู่สมรส</p> <p><b>กรณี</b> - หย่า           แบบสำเนาใบทะเบียนหย่า           - เสียชีวิต       แบบสำเนาใบมรณบัตร           - เปลี่ยนชื่อ   แบบสำเนาใบเปลี่ยนชื่อ-สกุล</p> <p>4. ใบรับรองการจ่ายเงินเดือนและเงินอื่น (กรณีปรับ           เงินเดือนให้แนบหนังสือการเลื่อนเงินเดือนด้วย)</p> <p>5. หนังสือยินยอมให้หักเงินเดือนของผู้กู้และผู้ค้ำประกัน</p> <p>6. หนังสือยินยอมเปิดเผยข้อมูลและตรวจสอบภาระหนี้           กับธนาคารออมสิน</p>
เงินกู้ฉุกเฉิน	<p>1. เป็นสมาชิกสหกรณ์ และต้องส่งเงินค่าหุ้นมาแล้ว           ไม่น้อยกว่า 6 งวด</p> <p>2. กู้ได้ 2 เท่าของเงินเดือนสูงสุด 120,000 บาท</p> <p>3. ผ่อนชำระสูงสุด 12 งวด</p> <p>4. อัตราดอกเบี้ย 5.95 ต่อปี</p> <p>5. เมื่อสมาชิกต้องการกู้ใหม่ ต้องยื่นสัญญากู้ใหม่ทุกครั้ง</p>

ประเภทเงินกู้	หลักเกณฑ์การให้กู้
	<p>6. สมาชิกที่ยื่นกู้เงินเพื่อเหตุฉุกเฉินโดยตรงที่สหกรณ์ เมื่อสหกรณ์ได้รับคำขอกู้ และตรวจสอบยอดเงินที่สมาชิกมีสิทธิ์กู้พร้อมหลักฐานประกอบแล้วจะอนุมัติจ่ายเงินในวันถัดไป</p> <p>7. เมื่อคำนวณเงินได้รายเดือนหลังจากหักค่าใช้จ่ายทุกอย่างแล้ว สมาชิกจะต้องมีเงินได้รายเดือนคงเหลือไม่ต่ำกว่าร้อยละ 10 ของเงินได้รายเดือน</p> <p><b>เอกสารประกอบคำขอกู้</b></p> <ol style="list-style-type: none"> <li>1. คำขอและสัญญากู้เงินเพื่อเหตุฉุกเฉิน 1 ฉบับ</li> <li>2. เอกสารแนบ (รับรองสำเนาถูกต้องทุกฉบับ) <ul style="list-style-type: none"> <li>- สำเนาบัตรประจำตัวประชาชนหรือสำเนาบัตรข้าราชการ</li> <li>- ใบรับรองการจ่ายเงินเดือนและเงินอื่น (กรณีปรับเปลี่ยนเงินเดือนให้แนบหนังสือการเลื่อนเงินเดือนด้วย)</li> </ul> </li> <li>3. หนังสือยินยอมให้หักเงินเดือน</li> </ol>
ฉุกเฉิน ATM	<ol style="list-style-type: none"> <li>1. เป็นสมาชิกสหกรณ์ และต้องส่งเงินค่าหุ้นมาแล้วไม่น้อยกว่า 6 งวด</li> <li>2. กู้ได้ 2 เท่าของเงินเดือนสูงสุด 120,000 บาท</li> <li>3. ผ่อนชำระสูงสุด 12 งวด</li> <li>4. อัตราดอกเบี้ย 5.95 ต่อปี</li> <li>5. ทำสัญญาครั้งเดียว สามารถถ่วงเงินที่เหลือได้ ยกเว้นกรณีขอเพิ่มวงเงิน ต้องยื่นสัญญาใหม่</li> <li>6. เมื่อคำนวณเงินได้รายเดือนหลังจากหักค่าใช้จ่ายทุกอย่างแล้ว สมาชิกจะต้องมีเงินได้รายเดือนคงเหลือไม่ต่ำกว่าร้อยละ 10 ของเงินได้รายเดือน</li> </ol>

ประเภทเงินกู้	หลักเกณฑ์การให้กู้
	<p><b>เอกสารประกอบคำขอกู้</b></p> <ol style="list-style-type: none"> <li>1. สัญญากู้เงินเพื่อเหตุฉุกเฉินบันทึกกระแสรายวันผ่านตู้ ATM ของธนาคาร</li> <li>2. เอกสารแนบ (รับรองสำเนาถูกต้องทุกฉบับ)             <ul style="list-style-type: none"> <li>- สำเนาบัตรประจำตัวประชาชนหรือสำเนาบัตรข้าราชการ</li> <li>- ใบรับรองการจ่ายเงินเดือนและเงินอื่น (กรณีปรับเปลี่ยนเงินเดือนให้แนบหนังสือการเลื่อนเงินเดือนด้วย)</li> </ul> </li> <li>3. หนังสือยินยอมให้หักเงินเดือน</li> </ol>
<p><b>เงินกู้พิเศษ มี 14 ประเภท ดังนี้</b></p>	
<p><b>เพื่อการศึกษา</b></p>	<ol style="list-style-type: none"> <li>1. เพื่อการศึกษาของสมาชิกหรือบุตรสมาชิก</li> <li>2. วงเงินกู้สูงสุด 300,000 บาท</li> <li>3. อัตราดอกเบี้ย 5.50 ต่อปี</li> <li>4. ผ่อนชำระสูงสุด 48 งวด</li> </ol> <p><b>หลักประกันเงินกู้</b></p> <ol style="list-style-type: none"> <li>1. กรณีใช้บุคคลค้ำประกัน จำนวน 2 คน</li> <li>2. กรณีสมาชิกที่ใช้เงินค่าหุ้นหรือเงินฝากเป็นหลักประกัน ในวงเงินไม่เกินร้อยละ 90 ของเงินค่าหุ้น (กรณีไม่มีหนี้สินกับสหกรณ์)</li> <li>3. หลักทรัพย์รัฐบาล/อสังหาริมทรัพย์ของตนเองหรือบุคคลอื่นที่ปลอดภาระจำนอง</li> </ol> <p><b>เอกสารประกอบคำขอกู้</b></p> <ol style="list-style-type: none"> <li>1. คำขอและสัญญากู้เงินพิเศษเพื่อการศึกษา</li> <li>2. ใบรับรองการจ่ายเงินเดือนหรือค่าจ้างของผู้กู้เดือนล่าสุด</li> <li>3. เอกสารแนบ (รับรองสำเนาถูกต้องทุกฉบับ)</li> </ol>



ประเภทเงินกู้	หลักเกณฑ์การให้กู้
	<ol style="list-style-type: none"> <li>1) รายละเอียดค่าใช้จ่ายตามหลักสูตรการศึกษา หรือ หนังสือรับรองการเป็นนักศึกษาจากสถานศึกษาของ สมาชิกหรือบุตรสมาชิก</li> <li>2) แผนในการเบิกเงินกู้รายบุคคล <b>กรณี</b> กู้เพื่อการศึกษาบุตรให้แนบสำเนาทะเบียนบ้าน ของบุตรด้วย</li> </ol>
<p><b>เพื่อการลงทุนประกอบอาชีพ</b></p>	<ol style="list-style-type: none"> <li>1. เป็นสมาชิกสหกรณ์ และต้องส่งเงินค่าหุ้นมาแล้ว ไม่น้อยกว่า 12 งวดและมีอายุการเป็นสมาชิก 1 ปี</li> <li>2. วงเงินกู้สูงสุด 1,000,000 บาท</li> <li>3. อัตราดอกเบี้ย 5.95 ต่อปี</li> <li>4. ผ่อนชำระสูงสุด 120 งวด</li> </ol> <p><b>หลักประกัน</b></p> <ol style="list-style-type: none"> <li>1. ใช้หลักทรัพย์จำนอง คือ โฉนดที่ดิน (นส.4) หรือ หนังสือรับรองทำประโยชน์ที่ดิน (นส.3) หรือ เอกสารสิทธิห้องชุดของตนเองอันปลอดจำนอง</li> <li>2. หนังสือรับรองราคาประเมินจากสำนักงานที่ดิน</li> </ol> <p><b>เอกสารประกอบคำขอกู้</b></p> <ol style="list-style-type: none"> <li>1. คำขอและสัญญากู้เงินพิเศษเพื่อการลงทุนประกอบอาชีพ</li> <li>2. สำเนาบัตรประชาชนของผู้กู้และคู่สมรส <b>กรณี</b> - หย่า                   แนบสำเนาใบทะเบียนหย่า           - เสียชีวิต           แนบสำเนาใบมรณบัตร           - เปลี่ยนชื่อ       แนบสำเนาใบเปลี่ยนชื่อ-สกุล</li> <li>3. สำเนาทะเบียนบ้านของผู้กู้และคู่สมรส</li> <li>4. ใบรับรองการจ่ายเงินเดือนและเงินอื่น (กรณีปรับเปลี่ยนเงินเดือนให้แนบหนังสือการเลื่อนเงินเดือนด้วย)</li> </ol>

ประเภทเงินกู้	หลักเกณฑ์การให้กู้
<p><b>เพื่อการท่องเที่ยวของสมาชิก และครอบครัว</b></p>	<ol style="list-style-type: none"> <li>1. เป็นสมาชิกสหกรณ์ และต้องส่งเงินค่าหุ้นมาแล้ว ไม่น้อยกว่า 12 งวดและมีอายุการเป็นสมาชิก 1 ปี</li> <li>2. อัตราดอกเบี้ย 5.95 ต่อปี</li> </ol> <p><b>วงเงินกู้และหลักประกัน</b></p> <ol style="list-style-type: none"> <li>1. ท่องเที่ยวภายในประเทศ                         <ul style="list-style-type: none"> <li>- วงเงินกู้สูงสุด 50,000 บาท</li> <li>- ผ่อนชำระสูงสุด 24 งวด</li> <li>- ใช้บุคคลค้ำประกันไม่น้อยกว่า 1 คน</li> </ul> </li> <li>2. ท่องเที่ยวต่างประเทศ                         <ul style="list-style-type: none"> <li>- วงเงินกู้สูงสุด 200,000 บาท</li> <li>- ผ่อนชำระสูงสุด 36 งวด</li> <li>- ใช้บุคคลค้ำประกันไม่น้อยกว่า 2 คน</li> </ul> </li> <li>3. กรณีกู้ซื้อต้องปิดสัญญาเดิม</li> </ol> <p><b>เอกสารประกอบคำขอกู้</b></p> <ol style="list-style-type: none"> <li>1. คำขอและสัญญาที่พิเศษการท่องเที่ยวของสมาชิก และครอบครัว</li> <li>2. สัญญาค้ำประกัน</li> <li>3. สำเนาบัตรประจำตัวประชาชนหรือสำเนาบัตรข้าราชการ</li> <li>4. สำเนาทะเบียนบ้าน</li> <li>5. สำเนาหนังสือเดินทาง</li> <li>6. ใบรับรองการจ่ายเงินเดือนและเงินอื่น (กรณีปรับเลื่อนเงินเดือนให้แนบหนังสือการเลื่อนเงินเดือนด้วย)</li> <li>7. หนังสือให้คำยินยอมหักเงินเดือนหรือเงินอื่น</li> </ol>

ประเภทเงินกู้	หลักเกณฑ์การให้กู้
	<p>8. โปรแกรมการท่องเที่ยว พร้อมรายละเอียดค่าใช้จ่ายในการเดินทาง</p> <p><b>ภายในประเทศ :</b> แผนการท่องเที่ยว พร้อมระบุวันเดินทางไป-กลับและรายละเอียดค่าใช้จ่ายในการเดินทาง</p> <p><b>ต่างประเทศ :</b> โปรแกรมท่องเที่ยวจากบริษัททัวร์, สำเนาจองทัวร์/สายการบินและรายละเอียดค่าใช้จ่ายในการเดินทาง และสำเนาเอกสารการเดินทาง (Passport)</p> <p><b>ให้ผู้กู้จัดส่งเอกสารหลักฐานให้แก่สหกรณ์ภายใน 30 วันนับแต่กลับจากการท่องเที่ยว ดังนี้</b></p> <ol style="list-style-type: none"> <li><b>ภายในประเทศ</b> ได้แก่ หลักฐานการจองทัวร์ หนังสือยืนยันจากบริษัททัวร์ สำเนาใบเสร็จค่าที่พัก รูปถ่ายผู้กู้ที่ท่องเที่ยวอย่างน้อย 3 รูป</li> <li><b>ต่างประเทศ</b> ได้แก่ สำเนาการผ่านแดนในหนังสือเดินทาง สำเนาใบเสร็จที่พัก รูปถ่ายผู้กู้ ณ สถานที่ ที่ท่องเที่ยวอย่างน้อย 5 รูป</li> </ol>
เพื่อซื้อเครื่องมือ ICT และอุปกรณ์การสื่อสาร	<ol style="list-style-type: none"> <li>เป็นสมาชิกสหกรณ์ และต้องส่งเงินค่าหุ้นมาแล้ว ไม่น้อยกว่า 12 งวดและมีอายุการเป็นสมาชิก 1 ปี</li> <li>วงเงินกู้สูงสุด 25,000 บาท</li> <li>อัตราดอกเบี้ย 5.95 ต่อปี</li> <li>ผ่อนชำระสูงสุด 24 งวด</li> <li>เมื่อค่านวมเงินได้รายเดือนหลังหักค่าใช้จ่ายทุกอย่างแล้ว สมาชิกจะต้องมีเงินได้รายเดือนคงเหลือ ไม่ต่ำกว่าร้อยละ 10 ของเงินได้รายเดือน</li> </ol>

ประเภทเงินกู้	หลักเกณฑ์การให้กู้
	<p><b>หลักประกัน</b></p> <ol style="list-style-type: none"> <li>1. ใช้บุคคลค้ำประกัน 1 คน</li> <li>2. เงินค้ำหุ้น (กรณีไม่มีหนี้สินกับสหกรณ์) หรือเงินฝากที่มีกับสหกรณ์ ในวงเงินไม่เกินร้อยละ 90 ของเงินนั้นๆ</li> </ol> <p><b>เอกสารประกอบคำขอกู้</b></p> <ol style="list-style-type: none"> <li>1. คำขอและสัญญากู้โครงการสินเชื่อเพื่อซื้อเครื่องมือ ICT</li> <li>2. ใบรับรองการจ่ายเงินเดือนและเงินอื่น (กรณีปรับเปลี่ยนเงินเดือนให้แนบหนังสือการเลื่อนเงินเดือนด้วย)</li> <li>3. แนบบรายละเอียดค่าใช้จ่ายเครื่องมือ ICT หรืออุปกรณ์สื่อสารที่ต้องการซื้อ พร้อมใบเสนอราคา</li> </ol>
<p><b>เพื่อการเคหะสงเคราะห์</b></p>	<ol style="list-style-type: none"> <li>1. เป็นสมาชิกสหกรณ์ และต้องส่งเงินค้ำหุ้นมาแล้วไม่น้อยกว่า 12 งวดและมีอายุการเป็นสมาชิก 1 ปี</li> <li>2. วงเงินกู้สูงสุด 3,500,000 บาท</li> <li>3. อัตราดอกเบี้ย 4.75 ต่อปี</li> <li>4. ผ่อนชำระสูงสุด 360 งวด</li> <li>5. สมาชิกต้องผ่อนชำระหนี้ให้เสร็จสิ้นไม่เกิน 75 ปี</li> <li>6. เมื่อคำนวณเงินได้รายเดือนหลังจากหักค่าใช้จ่ายทุกอย่างแล้ว สมาชิกจะต้องมีเงินได้รายเดือนคงเหลือไม่ต่ำกว่าร้อยละ 10 ของเงินได้รายเดือน</li> <li>7. ใบรับรองการจ่ายเงินเดือน และเงินอื่น (กรณีปรับเปลี่ยนเงินเดือนให้แนบหนังสือการเลื่อนเงินเดือนด้วย)</li> </ol> <p><b>วัตถุประสงค์ในการกู้</b></p> <ol style="list-style-type: none"> <li>1. เพื่อซื้อบ้าน ห้องชุด อาคารพร้อมที่ดิน</li> <li>2. เพื่อซื้อที่ดิน ปลูกสร้างบ้าน หรือรอกการปลูกสร้างบ้าน</li> <li>3. เพื่อได้ถอนจำนองบ้านพร้อมที่ดิน หรือห้องชุดของตนเองหรือคู่สมรสจากสถาบันการเงินอื่น</li> </ol>

ประเภทเงินกู้	หลักเกณฑ์การให้กู้
	<p>4. เพื่อต่อเติมหรือปรับปรุงบ้านหรือที่อยู่อาศัยของตนเอง หรือคู่สมรส</p> <p>5. เพื่อขยายวงเงิน หรือลดอัตราดอกเบี้ยหรือขยายระยะเวลาการผ่อนชำระของสัญญาเงินกู้โคหะเดิมของสหกรณ์หลักประกัน</p> <p>1. ใช้หลักทรัพย์จำนอง คือ โฉนดที่ดิน (นส.4) หรือหนังสือรับรองทำประโยชน์ที่ดิน (นส.3) หรือห้องชุดของตนเองอันปลอดจำนอง</p> <p>2. หลักประกันเงินกู้ที่เป็นอาคารหรือสิ่งปลูกสร้าง</p> <p><b>เอกสารประกอบคำขอกู้ :</b> สามารถดูรายละเอียดได้ที่ <a href="http://www.cddco-op.com">www.cddco-op.com</a></p>
<p><b>เพื่อช่วยเหลือสมาชิกที่มีความจำเป็นเร่งด่วน</b></p>	<p>1. เป็นสมาชิกสหกรณ์ และต้องส่งเงินค่าหุ้นมาแล้วไม่น้อยกว่า 12 งวดและมีอายุการเป็นสมาชิก 1 ปี</p> <p>2. วงเงินกู้สูงสุด 750,000 บาท</p> <p>3. อัตราดอกเบี้ย 4.50 ต่อปี</p> <p>4. ผ่อนชำระสูงสุด 108 งวด</p> <p>5. เมื่อคำนวณเงินได้รายเดือนหลังจากหักค่าใช้จ่ายทุกอย่างแล้ว สมาชิกจะต้องมีเงินได้รายเดือนคงเหลือไม่ต่ำกว่าร้อยละ 10 ของเงินได้รายเดือน</p> <p><b>หลักประกัน</b></p> <p>1. กรณีใช้บุคคลที่เป็นสมาชิกค้ำประกัน</p> <ul style="list-style-type: none"> <li>- วงเงินกู้ไม่เกิน 300,000 บาท ใช้บุคคลค้ำประกัน 1 คน</li> <li>- วงเงินกู้ตั้งแต่ 300,000 บาท – 750,000 บาท ใช้บุคคลค้ำประกัน 2 คน</li> </ul> <p>2. ใช้เงินค้ำหุ้นหรือเงินฝากได้เต็มจำนวนของมูลค่าหุ้นหรือเงินฝาก</p>

ประเภทเงินกู้	หลักเกณฑ์การให้กู้
	<p><b>เอกสารประกอบคำขอกู้</b></p> <ol style="list-style-type: none"> <li>คำขอกู้และสัญญาเงินกู้พิเศษเพื่อช่วยเหลือสมาชิกที่มีความจำเป็นเร่งด่วน</li> <li>สัญญาค้ำประกัน</li> <li>หนังสือให้คำยินยอมหักเงินเดือนหรือเงินอื่น</li> <li>หลักฐานแสดงความเดือนร้อนและความจำเป็นเร่งด่วน <ul style="list-style-type: none"> <li>- หนี้อยู่ระหว่างบังคับคดี พร้อมสำเนาประกาศเจ้าพนักงานบังคับคดี</li> <li>- หนี้อยู่ระหว่างไกล่เกลี่ย พร้อมสำเนาสัญญาประนีประนอมยอมความ</li> <li>- หนี้อยู่ระหว่างถูกฟ้องล้มละลาย พร้อมสำเนาสำนวนคำฟ้อง</li> <li>- ภาระหนี้สินเร่งด่วน</li> </ul> </li> </ol> <p>***โดยสหกรณ์จะชำระหนี้ให้กับผู้เกี่ยวข้องโดยตรง</p> <ol style="list-style-type: none"> <li>สำเนาบัตรประชาชนของผู้กู้และคู่สมรส ผู้ค้ำประกัน และคู่สมรส <p><b>กรณี</b> - หย่า                    แนบสำเนาใบทะเบียนหย่า</p> <ul style="list-style-type: none"> <li>- เสียชีวิต                   แนบสำเนาใบมรณบัตร</li> <li>- เปลี่ยนชื่อ               แนบสำเนาใบเปลี่ยนชื่อ-สกุล</li> </ul> </li> </ol>
<p><b>เพื่อผู้สูงอายุปลอดเงินต้น</b></p>	<ol style="list-style-type: none"> <li>สมาชิก สอ.พช. ที่มีอายุ 60 ปีขึ้นไป</li> <li>วงเงินกู้ร้อยละ 90 ของมูลค่าหุ้นที่สมาชิกมีอยู่กับ สอ.พช.</li> <li>อัตราดอกเบี้ย 5.00 ต่อปี</li> <li>สมาชิกต้องไม่มีหนี้อื่นกับสหกรณ์หรือหักกลบทุกสัญญาให้เหลือสัญญาเดียว</li> </ol>

ประเภทเงินกู้	หลักเกณฑ์การให้กู้
	<p><b>เอกสารประกอบคำขอกู้</b></p> <ol style="list-style-type: none"> <li>1. คำขอและสัญญากู้เงินพิเศษเพื่อผู้สูงอายุปลอดเงินต้น</li> <li>2. สำเนาบัตรประชาชนของผู้กู้</li> <li>3. ใบรับรองการจ่ายเงินเดือนหรือเงินอื่น (กรณีปรับเปลี่ยนเงินเดือนให้แนบหนังสือการเลื่อนเงินเดือนด้วย)</li> <li>4. หนังสือให้คำยินยอมหักเงินเดือนหรือเงินอื่น</li> </ol>
<p><b>สินเชื่อทันใจ</b></p>	<ol style="list-style-type: none"> <li>1. เป็นสมาชิกสหกรณ์ และต้องส่งเงินค่าหุ้นมาแล้ว ไม่น้อยกว่า 12 งวดและมีอายุการเป็นสมาชิก 1 ปี</li> <li>2. กู้ได้ในวงเงินสูงสุด 5 เท่า ของเงินได้รายเดือน</li> <li>3. อัตราดอกเบี้ย 5.95 ต่อปี</li> <li>4. ผ่อนชำระสูงสุด 36 งวด</li> <li>5. เมื่อคำนวณเงินได้รายเดือนหลังจากหักค่าใช้จ่ายทุกอย่างแล้ว สมาชิกจะต้องมีเงินได้รายเดือน คงเหลือไม่ต่ำกว่าร้อยละ 10 ของเงินได้รายเดือน</li> </ol> <p><b>หลักประกัน ใช้ผู้ค้ำประกัน</b></p> <p><b>เอกสารประกอบคำขอกู้</b></p> <ol style="list-style-type: none"> <li>1. คำขอและสัญญากู้เงินพิเศษสินเชื่อทันใจ</li> <li>2. สัญญาค้ำประกันเงินกู้</li> <li>3. สำเนาบัตรประชาชนของผู้กู้และคู่สมรส ผู้ค้ำประกัน และคู่สมรส</li> </ol> <p><b>กรณี - หย่า                      แบนสำเนาใบทะเบียนหย่า</b>  - เสียชีวิต                      แบนสำเนาใบมรณบัตร  - เปลี่ยนชื่อ                      แบนสำเนาใบเปลี่ยนชื่อ-สกุล</p> <ol style="list-style-type: none"> <li>4. ใบรับรองการจ่ายเงินเดือนและเงินอื่น (กรณีปรับเปลี่ยนเงินเดือนให้แนบหนังสือการเลื่อนเงินเดือนด้วย)</li> <li>5. หนังสือให้คำยินยอมหักเงินเดือนหรือเงินอื่น</li> </ol>

ประเภทเงินกู้	หลักเกณฑ์การให้กู้
<p><b>เพื่อรวมหนี้ในระบบสหกรณ์</b></p>	<ol style="list-style-type: none"> <li>1. เป็นสมาชิกสหกรณ์ และต้องส่งเงินค่าหุ้นมาแล้ว ไม่น้อยกว่า 12 งวดและมีอายุการเป็นสมาชิก 1 ปี</li> <li>2. วงเงินกู้สูงสุด 3,000,000 บาท</li> <li>3. อัตราดอกเบี้ย 5.95 ต่อปี</li> <li>4. ผ่อนชำระสูงสุด 180 งวด</li> <li>5. เมื่อคำนวณเงินได้รายเดือนหลังจากหักค่าใช้จ่ายทุกอย่างแล้ว สมาชิกจะต้องมีเงินได้รายเดือนคงเหลือไม่ต่ำกว่าร้อยละ 30 ของเงินได้รายเดือน</li> </ol> <p><b>หลักประกันเงินกู้</b></p> <ol style="list-style-type: none"> <li>1. ใช้บุคคลค้ำประกัน <ul style="list-style-type: none"> <li>- วงเงินกู้ไม่เกิน 750,000 บาท ใช้บุคคลค้ำประกัน 2 คน</li> <li>- วงเงินกู้เกิน 750,000 บาท ใช้บุคคลค้ำประกัน 3 คน</li> </ul> </li> <li>2. ใช้หลักทรัพย์จำนอง คือ โฉนดที่ดิน (น.ส.4) ที่ปลอดจำนอง</li> <li>3. ใช้มูลค่าหุ้นหรือเงินฝากที่มีกับสหกรณ์</li> </ol> <p><b>เอกสารประกอบคำขอกู้</b></p> <ol style="list-style-type: none"> <li>1. คำขอและสัญญาเงินกู้พิเศษเพื่อรวมหนี้ในระบบสหกรณ์</li> <li>2. สัญญาค้ำประกันเงินกู้</li> <li>3. สำเนาบัตรประชาชนของผู้กู้และคู่สมรส ผู้ค้ำประกัน และคู่สมรส</li> </ol> <p><b>กรณี</b> - หย่า                      แนบสำเนาใบทะเบียนหย่า  - เสียชีวิต                    แนบสำเนาใบมรณบัตร  - เปลี่ยนชื่อ                 แนบสำเนาใบเปลี่ยนชื่อ-สกุล</p>



ประเภทเงินกู้	หลักเกณฑ์การให้กู้
	<ol style="list-style-type: none"> <li>4. ใบรับรองการจ่ายเงินเดือนและเงินอื่น (กรณีปรับเปลี่ยนเงินเดือนให้แนบหนังสือการเลื่อนเงินเดือนด้วย)</li> <li>5. หนังสือให้คำยินยอมหักเงินเดือนหรือเงินอื่น</li> <li>6. หนังสือรับรองรายละเอียดการมีหนี้สินภายนอกที่ประสงค์จะรวมหนี้</li> </ol>
<p><b>เพื่อช่วยเหลือผู้ค้าประกันเงินกู้สามัญ</b></p>	<ol style="list-style-type: none"> <li>1. เป็นผู้ค้าประกันเงินกู้สามัญที่รับภาระหนี้แทนผู้กู้</li> <li>2. วงเงินกู้สูงสุดไม่เกินหนี้ที่รับภาระชำระหนี้แทน</li> <li>3. อัตราดอกเบี้ย 3.30 ต่อปี</li> <li>4. ผ่อนชำระสูงสุด 150 งวด</li> <li>5. เมื่อคำนวณเงินได้รายเดือนหลังจากหักค่าใช้จ่ายทุกอย่างแล้ว สมาชิกจะต้องมีเงินได้รายเดือนคงเหลือไม่ต่ำกว่าร้อยละ 10 ของเงินได้รายเดือน</li> </ol> <p><b>เอกสารประกอบคำขอกู้</b></p> <ol style="list-style-type: none"> <li>1. คำขอและสัญญาเงินกู้พิเศษเพื่อช่วยเหลือผู้ค้าประกันเงินกู้สามัญ</li> <li>2. สัญญาค้ำประกัน</li> <li>3. ใบรับรองการจ่ายเงินเดือนและเงินอื่น (กรณีปรับเปลี่ยนเงินเดือนให้แนบหนังสือการเลื่อนเงินเดือนด้วย)</li> <li>4. หนังสือให้คำยินยอมหักเงินเดือนหรือเงินอื่น</li> <li>5. สำเนาบัตรประชาชนของผู้กู้และคู่สมรส ผู้ค้าประกัน และคู่สมรส</li> </ol> <p><b>กรณี</b> - หย่า                      แบนสำเนาใบทะเบียนหย่า                  - เสียชีวิต                แบนสำเนาใบมรณบัตร                  - เปลี่ยนชื่อ                แบนสำเนาใบเปลี่ยนชื่อ-สกุล</p>

ประเภทเงินกู้	หลักเกณฑ์การให้กู้
<p><b>โครงการ คุณมีฝันสหกรณ์มีให้</b></p>	<ol style="list-style-type: none"> <li>1. เป็นสมาชิกสหกรณ์ และต้องส่งเงินค่าหุ้นมาแล้ว ไม่น้อยกว่า 12 งวดและมีอายุการเป็นสมาชิก 1 ปี</li> <li>2. วงเงินกู้สูงสุดได้เต็มจำนวนของทุนเรือนหุ้นหรือเงินฝากที่มีกับสหกรณ์</li> <li>3. อัตราดอกเบี้ย 5.95 ต่อปี</li> <li>4. ผ่อนชำระสูงสุด 180 งวด</li> <li>5. เมื่อคำนวณเงินได้รายเดือนหลังจากหักค่าใช้จ่ายทุกอย่างแล้ว สมาชิกจะต้องมีเงินได้รายเดือนคงเหลือไม่ต่ำกว่าร้อยละ 10 ของเงินได้รายเดือน</li> </ol> <p><b>เอกสารประกอบคำขอกู้</b></p> <ol style="list-style-type: none"> <li>1. คำขอและสัญญาเงินกู้โครงการคุณมีฝันสหกรณ์มีให้</li> <li>2. หนังสือให้คำยินยอมหักเงินเดือนหรือเงินอื่น</li> <li>3. สำเนาบัตรประชาชนของผู้กู้และคู่สมรส</li> </ol> <p><b>กรณี - หย่า</b>           แนบสำเนาใบทะเบียนหย่า                    - เสียชีวิต       แนบสำเนาใบมรณบัตร                    - เปลี่ยนชื่อ   แนบสำเนาใบเปลี่ยนชื่อ-สกุล</p>
<p><b>เพื่อสร้างสุข อนЕКประสงค์</b></p>	<ol style="list-style-type: none"> <li>1. สินเชื่อเพื่อเป็นค่าใช้จ่ายตามประเพณี/เทศกาล/โอกาสพิเศษต่างๆ             <ul style="list-style-type: none"> <li>- วงเงินกู้ไม่เกิน 60,000 บาท</li> <li>- ผ่อนชำระ ภายใน 3 เดือน</li> </ul> </li> <li>2. สินเชื่อเพื่อการอุปโภคในครัวเรือน             <ul style="list-style-type: none"> <li>- วงเงินกู้ไม่เกิน 60,000 บาท</li> <li>- ผ่อนชำระสูงสุด 24 งวด</li> </ul> </li> <li>3. สินเชื่อเพื่อซื้อรถยนต์             <ul style="list-style-type: none"> <li>- วงเงินกู้ไม่เกิน 1,200,000 บาท</li> <li>- ผ่อนชำระสูงสุด 108 งวด</li> </ul> </li> </ol>

ประเภทเงินกู้	หลักเกณฑ์การให้กู้
	<p><b>4. สินเชื่อเพื่อซื้อรถจักรยานยนต์</b></p> <ul style="list-style-type: none"> <li>- วงเงินกู้ไม่เกิน 100,000 บาท</li> <li>- ผ่อนชำระสูงสุด 48 งวด</li> </ul> <p><b>5. สินเชื่อเพื่อซ่อมรถยนต์</b></p> <ul style="list-style-type: none"> <li>- วงเงินกู้ไม่เกิน 200,000 บาท</li> <li>- ผ่อนชำระสูงสุด 48 งวด</li> </ul> <p><b>6. สินเชื่อเพื่อประกอบอาชีพรายย่อย</b></p> <ul style="list-style-type: none"> <li>- วงเงินกู้ไม่เกิน 100,000 บาท</li> <li>- ผ่อนชำระสูงสุด 36 งวด</li> </ul> <p><b>7. อัตราดอกเบี้ย 5.95 ต่อปี</b></p> <p><b>8. สมาชิกมีเงินคงเหลือไม่น้อยกว่า 1,500 บาท</b> หลังจากหักค่าใช้จ่ายทั้งหมดแล้ว</p> <p style="text-align: center;"><b>**สมาชิกมีสิทธิได้รับเงินปันผลเฉลี่ยคืน**</b></p> <p><b>หลักประกันตามวงเงินกู้</b></p> <ol style="list-style-type: none"> <li>1. วงเงินกู้ไม่เกิน 200,000 บาท ใช้ผู้ค้ำประกัน 1 คน</li> <li>2. วงเงินกู้ตั้งแต่ 200,000 – 700,000 บาท ใช้บุคคลค้ำประกัน 2 คน</li> <li>3. วงเงินกู้ตั้งแต่ 700,000 บาทขึ้นไป ใช้บุคคลค้ำประกัน 3 คน</li> <li>4. กรณีใช้เงินค้ำหุ้นและเงินฝากที่มีอยู่กับสหกรณ์ (กรณี ไม่มีหนี้สินกับสหกรณ์) หรือ อสังหาริมทรัพย์ ของตนเองหรือบุคคลอื่นที่ปลอดภาระจำนองใน วงเงินไม่เกินร้อยละ 90 ของเงินนั้นๆ</li> </ol>

ประเภทเงินกู้	หลักเกณฑ์การให้กู้
	<p><b>เอกสารประกอบคำขอกู้</b></p> <ol style="list-style-type: none"> <li>1. คำขอและสัญญากู้เงินโครงการ เพื่อสร้างสุขอนามัยประสงค์ จำนวน 2 ฉบับ</li> <li>2. หลักฐานประกอบคำกู้แต่ละประเภท ดังนี้             <ol style="list-style-type: none"> <li>2.1 สินเชื่อเพื่อเป็นค่าใช้จ่ายตามประเพณี/ เทศกาล/โอกาสพิเศษต่าง ๆ การ์ดเชิญ ประมาณการค่าใช้จ่ายในแต่ละเทศกาล ประเพณี และโอกาสพิเศษต่าง ๆ</li> <li>2.2 สินเชื่อเพื่อการอุปโภคบริโภค ใบเสนอราคาสินค้าในครัวเรือนต่าง ๆ</li> <li>2.3 สินเชื่อเพื่อซื้อรถยนต์ แคตตาล็อก/ใบเสนอราคา/สัญญาการจองรถ/ สำเนาเล่มใบคู่มือจดทะเบียน และใบเสร็จรับเงิน</li> <li>2.4 สินเชื่อเพื่อซื้อรถจักรยานยนต์ แคตตาล็อก/ใบเสนอราคา/สัญญาการจองรถ/ สำเนาเล่ม ใบคู่มือจดทะเบียน และใบเสร็จรับเงิน (ส่งภายหลังจากได้รับอนุมัติเงินกู้)</li> <li>2.5 สินเชื่อเพื่อซ่อมรถยนต์ ใบแจ้งซ่อมรถยนต์จากอู่ซ่อม</li> <li>2.6 สินเชื่อเพื่อประกอบอาชีพรายย่อย รายละเอียดโครงการที่จะดำเนินการ</li> </ol> </li> </ol>

ประเภทเงินกู้	หลักเกณฑ์การให้กู้
เพื่อแปลงสินทรัพย์ เป็นทุน	<ol style="list-style-type: none"> <li>1. เป็นสมาชิกสหกรณ์ และต้องส่งเงินค่าหุ้นมาแล้ว ไม่น้อยกว่า 12 งวดและมีอายุการเป็นสมาชิก 1 ปี</li> <li>2. เป็นหนี้เงินกู้เคหะสงเคราะห์ และมีหนี้คงเหลือ น้อยกว่า 3,000,000 บาท       <ul style="list-style-type: none"> <li>- กู้ได้สูงสุดไม่เกินร้อยละ 90 ของราคาประเมิน แต่ไม่เกิน 3,000,000 บาท</li> </ul> </li> <li>3. มีที่ดินพร้อมสิ่งปลูกสร้าง หรือห้องชุดที่ปลอดภาระจำนอง       <ul style="list-style-type: none"> <li>- กู้ได้สูงสุดไม่เกินร้อยละ 80 ของราคาประเมิน แต่ไม่เกิน 3,000,000 บาท</li> </ul> </li> <li>4. มีที่ดินเปล่าที่ปลอดภาระจำนอง มีเส้นทางคมนาคม และสาธารณูปโภคเข้าถึง       <ul style="list-style-type: none"> <li>- กู้ได้สูงสุดไม่เกินร้อยละ 80 ของราคาประเมิน แต่ไม่เกิน 3,000,000 บาท</li> </ul> </li> <li>5. ผ่อนชำระสูงสุด 360 งวด</li> <li>6. อัตราดอกเบี้ย 5.50 ต่อปี ผ่อนชำระหนี้ให้เสร็จสิ้น ไม่เกิน 75 ปี</li> <li>7. กรณีที่สมาชิกมีอายุ 59 ปี จะคำนวณเงินได้รายเดือน โดยคิดร้อยละ 70 ของเงินได้รายเดือน จนกว่าจะได้รับเงินบำนาญ</li> <li>8. เมื่อคำนวณเงินได้รายเดือนหลังจากหักค่าใช้จ่ายทุกอย่างแล้ว สมาชิกจะต้องมีเงินได้รายเดือน คงเหลือไม่ต่ำกว่าร้อยละ 10 ของเงินได้รายเดือน</li> </ol> <p><b>หลักประกัน</b></p> <ol style="list-style-type: none"> <li>1. ใช้หลักทรัพย์จำนอง คือ โฉนดที่ดิน (นส.4) หรือ หนังสือรับรองทำประโยชน์ที่ดิน (นส.3) หรือ ห้องชุดของตนเองอันปลอดจำนอง</li> <li>2. หลักประกันเงินกู้ที่เป็นอาคารหรือสิ่งปลูกสร้าง</li> </ol>

ประเภทเงินกู้	หลักเกณฑ์การให้กู้
	<p><b>เอกสารประกอบการขอกู้</b></p> <ol style="list-style-type: none"> <li>1. คำขอกู้และสัญญาเงินกู้โครงการเงินกู้พิเศษ เพื่อแปลงทรัพย์สินเป็นทุน จำนวน 2 ชุด</li> <li>2. สำเนาบัตรประจำตัวประชาชนของผู้กู้และคู่สมรส</li> <li>3. สำเนาทะเบียนบ้านของผู้กู้และคู่สมรส</li> <li>4. ใบรับรองการจ่ายเงินเดือนและเงินอื่น (กรณีปรับเปลี่ยนเงินเดือนให้แนบหนังสือการเลื่อนเงินเดือนด้วย)</li> <li>5. สำเนาโฉนดที่ดินหรือหนังสือระวางที่ดิน</li> <li>6. ราคาประเมินของสำนักงานที่ดินและบริษัทเอกชนที่ สหกรณ์กำหนด</li> <li>7. หนังสือให้คำยินยอมหักเงินเดือนหรือเงินอื่น</li> </ol>
<p><b>เพื่อสร้างสุขปีใหม่ไทย สู่ปีใหม่สากล (ปี 2566)</b></p>	<ol style="list-style-type: none"> <li>1. ผู้กู้ต้องเป็นสมาชิกสหกรณ์และเคยได้รับเงินปันผล ในปีที่ผ่านมา</li> <li>2. ผู้กู้สามารถกู้ได้ในวงเงินร้อยละ 95 ของเงินปันผลที่ได้รับในปีที่ผ่านมา กรณีมีเศษให้ปัดเศษลงเป็นหลักสิบ</li> <li>3. กำหนดยื่นคำขอกู้ได้ตั้งแต่วันที่ 16 มีนาคม 2566 ถึงวันที่ 29 ธันวาคม 2566</li> <li>4. ผู้กู้ต้องไม่ถูกบังคับคดี และไม่ถูกอายัดเงินปันผล เว้นแต่ถูกอายัดเงินปันผลบางส่วนสามารถกู้เงินตามส่วนที่เหลือจากการถูกอายัดได้</li> <li>5. อัตราดอกเบี้ย 5.95 ต่อปี โดยผู้กู้ยินยอมให้สหกรณ์หักเงินต้นทั้งจำนวนพร้อมดอกเบี้ยจากเงินปันผล และเงินเฉลี่ยคืน ปี 2566 ที่จะได้รับภายหลังจากที่ประชุมใหญ่ ประจำปี 2567</li> </ol>

หมายเหตุ : หลักเกณฑ์และเงื่อนไขการให้กู้ทุกประเภท

ให้เป็นไปตามประกาศสหกรณ์ฯ อ่านเพิ่มเติมได้ที่ [www.Cddco-op.com](http://www.Cddco-op.com)



## การจ่ายเงินกู้ให้กับสมาชิก



สหกรณ์จะโอนเงินกู้ผ่านบัญชีออมทรัพย์อเนกประสงค์ของสมาชิก โดยสมาชิกสามารถรับเงินกู้ทาง ATM ธนาคารกรุงไทย ดังนี้

1. เงินกู้สามัญ เงินกู้ฉุกเฉินและเงินกู้พิเศษประเภทอื่น : ก่อทำรายการ “รับเงินฝาก” ผ่านตู้ ATM ธนาคารกรุงไทย
2. เงินกู้ฉุกเฉิน ATM : ก่อทำรายการ “รับเงินกู้” ผ่านตู้ ATM ธนาคารกรุงไทย

## ช่องทางการชำระเงิน

สมาชิกสามารถโอนเงินมาเพื่อชำระหนี้กับสหกรณ์ได้ 2 ช่องทาง ดังนี้

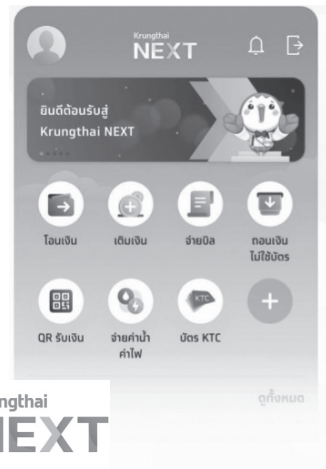
**ช่องทางที่ 1** ชำระหนี้ด้วยระบบ Bill payment ผ่านหน้าเคาน์เตอร์ธนาคารกรุงไทย โดยมีวิธีดังนี้

1.1 ดาวน์โหลดแบบฟอร์มการฝากเงินผ่านธนาคารกรุงไทยที่ [www.cddco-op.com](http://www.cddco-op.com) หรือสลิปชำระสินค้าของธนาคาร

1.2 กำหนดรหัสการชำระเงิน Product Code : 71241

1.3 ระบุวัตถุประสงค์การชำระเงินค่าธรรมเนียมการโอน 0.01% ของเงินที่โอนสูงสุดไม่เกิน 100 บาท

**ช่องทางที่ 2** ชำระหนี้ผ่าน Application Krungthai NEXT



ดูทั้งหมด

## 12 สวัสดิการสำหรับสมาชิก สอ.พช.

### 1. ทุนเพื่อสวัสดิการส่งเสริมการศึกษาสมาชิก

หลักเกณฑ์และเงื่อนไขการขอรับทุน

1. สหกรณ์จะจ่ายทุนเพื่อสวัสดิการส่งเสริมการศึกษาสมาชิกให้กับสมาชิกที่จบการศึกษา โดยจ่ายครั้งเดียวในการศึกษาแต่ละระดับ ดังนี้

- |                        |                    |
|------------------------|--------------------|
| (1) ระดับปริญญาตรี     | รับทุนละ 2,000 บาท |
| เกรดเฉลี่ย 3.50 ขึ้นไป | รับทุนละ 2,500 บาท |
| (2) ระดับปริญญาโท      | รับทุนละ 3,000 บาท |
| เกรดเฉลี่ย 3.50 ขึ้นไป | รับทุนละ 3,500 บาท |
| (3) ระดับปริญญาเอก     | รับทุนละ 5,000 บาท |

2. ต้องเป็นสมาชิกสหกรณ์ ไม่น้อยกว่า 1 ปี

3. ยื่นขอรับทุนภายในกำหนด 1 ปี นับแต่วันที่สำเร็จการศึกษาหรือได้รับอนุมัติปริญญาบัตร

เอกสารประกอบ

- ใบคำขอรับทุนเพื่อสวัสดิการเพื่อส่งเสริมการศึกษาสมาชิก
- สำเนาใบแสดงผลการเรียน (Transcript of records)

หมายเหตุ : ตามประกาศสหกรณ์ฯ เรื่อง ทุนเพื่อสวัสดิการส่งเสริมการศึกษาสมาชิก ลงวันที่ 1 มิถุนายน 2565

### 2. ทุนเพื่อสวัสดิการส่งเสริมการศึกษามุตรสมาชิก

สหกรณ์จะจ่ายทุนเพื่อสวัสดิการส่งเสริมการศึกษามุตรสมาชิก ให้กับสมาชิกที่มีบุตรกำลังศึกษาอยู่ในระดับชั้นอนุบาล – ปริญญาตรี ในปีการศึกษา 2565 ทุนละ 500 บาท

หลักเกณฑ์และเงื่อนไขการขอรับทุน

- เป็นบุตรที่ขอด้วยกฎหมาย ไม่รวมถึงบุตรบุญธรรม
- กำลังศึกษาอยู่ในสถานศึกษาของทางราชการหรือเอกชนที่กระทรวงศึกษาธิการ

รับรอง



3. บุตรต้องมีอายุ 3 ปี และไม่เกิน 25 ปีบริบูรณ์ นับถึงวันที่ 1 กรกฎาคม 2565

4. สมาชิกคนหนึ่งมีสิทธิส่งบุตรเพื่อขอรับทุนได้ 1 ทุนเท่านั้น กรณีบิดา มารดาต่างเป็นสมาชิกมีสิทธิส่งบุตรขอรับทุนได้ แต่ต้องไม่เป็นบุตรคนเดียวกัน

5. สมาชิกยื่นขอรับทุนภายในวันที่ 30 กันยายน 2565 และสหกรณ์จะประกาศรายชื่อผู้ได้รับทุนภายในวันที่ 31 ตุลาคม 2565



### เอกสารประกอบ

1. แบบขอรับทุนเพื่อสวัสดิการส่งเสริมการศึกษาบุตรสมาชิก
2. สำเนาทะเบียนบ้านบุตรสมาชิกที่ขอรับทุน
3. สำเนาใบเสร็จรับเงินจากสถานศึกษา / สำเนาเอกสารการลงทะเบียน / สำเนาบัตรประจำตัวนักเรียนหรือนักศึกษายังไม่หมดอายุ / หนังสือรับรองการเป็นนักเรียนหรือนักศึกษา

หมายเหตุ : ตามประกาศสหกรณ์ฯ เรื่อง ทุนเพื่อสวัสดิการส่งเสริมการศึกษาสมาชิก ลงวันที่ 22 มิถุนายน 2565 สหกรณ์ฯ จะประกาศการให้ทุนเพื่อสวัสดิการส่งเสริมการศึกษาบุตรสมาชิกให้ทราบเป็นปี ๆ ไป

### 3. ทุนเพื่อสวัสดิการสมาชิกผู้ประสบสาธารณภัย

สมาชิกที่บ้านเรือนหรือทรัพย์สินได้รับความเสียหายจากภัยธรรมชาติ เช่น อุทกภัย วาตภัย อัคคีภัย ธรณีพิบัติ หรือภัยอื่น ๆ ทำให้ทรัพย์สินของสมาชิกเสียหาย

#### หลักเกณฑ์และเงื่อนไขการขอรับทุน

1. ที่อยู่อาศัยที่สมาชิกเป็นเจ้าของ ได้รับความเสียหายให้ช่วยเหลือ ดังนี้
  - (1) เสียหายทั้งหมด รับทุนสวัสดิการไม่เกิน 10,000 บาท
  - (2) เสียหายบางส่วน รับทุนสวัสดิการไม่เกิน 5,000 บาท

2. กรณีทรัพย์สินของสมาชิกได้รับความเสียหายนอกเหนือจากที่กำหนดให้ช่วยเหลือตามความจำเป็นในวงเงินไม่เกิน 10,000 บาท
  3. ยื่นขอรับทุนภายใน 90 วันนับแต่วันที่เกิดเหตุ เว้นแต่มีเหตุสุดวิสัย
- เอกสารประกอบ**
1. ใบคำขอรับทุนเพื่อสวัสดิการสมาชิกผู้ประสบสาธารณภัย
  2. หนังสือรับรองความเสียหายและประเมินมูลค่าความเสียหาย
  3. สำเนาทะเบียนบ้าน หรือเอกสารหลักฐานที่แสดงว่าเป็นเจ้าบ้าน หรือผู้อาศัยในบ้านนั้น
  4. ภาพถ่ายความเสียหายของบ้านเรือนที่อยู่อาศัย หรือทรัพย์สินที่ได้รับความเสียหาย
- หมายเหตุ : ตามประกาศสหกรณ์ฯ เรื่อง ทุนเพื่อสวัสดิการสมาชิกผู้ประสบสาธารณภัย ลงวันที่ 1 มิถุนายน 2565

#### 4. ทุนเพื่อสวัสดิการสมาชิกที่ประสบอุบัติเหตุ

##### หลักเกณฑ์และเงื่อนไขการขอรับทุน

1. สมาชิกที่ประสบอุบัติเหตุเป็นอันตรายแก่ร่างกาย ให้ได้รับทุนสวัสดิการ ดังนี้
  - (1) บาดเจ็บเล็กน้อย รับทุนสวัสดิการไม่เกิน 2,000 บาท
  - (2) กรณีนอนพักรักษาตัวในโรงพยาบาล รับทุนสวัสดิการไม่เกิน 10,000 บาท
2. ยื่นขอรับทุนภายใน 90 วัน นับแต่วันที่เกิดเหตุ

##### เอกสารประกอบ

1. ใบคำขอรับทุนเพื่อสวัสดิการสมาชิกที่ประสบอุบัติเหตุ
2. สำเนารายงานของแพทย์หรือสำเนาใบรับรองแพทย์
3. ภาพถ่ายการบาดเจ็บ
4. สำเนาบันทึกประจำวันของพนักงานสอบสวน (ถ้ามี)

หมายเหตุ : ตามประกาศสหกรณ์ฯ เรื่อง ทุนเพื่อสวัสดิการสมาชิกที่ประสบอุบัติเหตุ ลงวันที่ 1 มิถุนายน 2565

## 5. ทุนเพื่อสวัสดิการสมาชิกทุพพลภาพสิ้นเชิงถาวร

เมื่อสมาชิกทุพพลภาพสิ้นเชิงถาวร สหกรณ์จะจ่ายทุนเพื่อสวัสดิการสมาชิกที่ทุพพลภาพสิ้นเชิงถาวรให้แก่สมาชิก หรือบุคคลที่มีรายชื่อตามหนังสือตั้งผู้รับโอนประโยชน์ หรือมอบให้ตัวแทนสหกรณ์ หรือผู้แทนสมาชิกนำไปมอบให้แก่สมาชิกในนามสหกรณ์

หลักเกณฑ์และเงื่อนไขการขอรับทุน

1. เมื่อสมาชิกทุพพลภาพสิ้นเชิงถาวร สหกรณ์จะจ่ายทุนสวัสดิการ ดังนี้
    - (1) เป็นสมาชิกไม่เกิน 10 ปี รับทุนสวัสดิการ 10,000 บาท
    - (2) เป็นสมาชิกไม่เกิน 15 ปี รับทุนสวัสดิการ 15,000 บาท
    - (3) เป็นสมาชิกไม่เกิน 20 ปี รับทุนสวัสดิการ 20,000 บาท
    - (4) เป็นสมาชิกเกิน 20 ปี ขึ้นไป รับทุนสวัสดิการ 30,000 บาท
  2. การนับเวลาการเป็นสมาชิก ให้นับตั้งแต่วันที่ เป็นสมาชิกถึงวันเกิดเหตุ หรือวันที่ยื่นเรื่องขอรับทุน
  3. ยื่นขอรับทุนภายใน 180 วัน นับแต่วันที่ทราบว่าคุณพลาภาพสิ้นเชิงถาวร
- เอกสารประกอบ**
1. ใบคำขอรับทุนเพื่อสวัสดิการสมาชิกที่ทุพพลภาพสิ้นเชิงถาวร
  2. ใบรับรองแพทย์ที่ระบุว่า เป็นบุคคลทุพพลภาพสิ้นเชิงถาวร
  3. สำเนาบัตรประจำตัวประชาชน
  4. ภาพถ่าย และประวัติการรักษา

หมายเหตุ : ตามประกาศสหกรณ์ฯ

เรื่อง ทุนเพื่อสวัสดิการสมาชิกที่ทุพพลภาพ  
สิ้นเชิงถาวร ลงวันที่ 1 มิถุนายน 2565



## 6. สวัสดิการสมาชิกถึงแก่กรรม

กรณีสมาชิกถึงแก่กรรม สหกรณ์จะจ่ายเงินให้แก่ผู้มีสิทธิได้รับเงินตามที่ระบุไว้ในหนังสือตั้งผู้รับโอนประโยชน์ ถ้าไม่มีหนังสือตั้งผู้รับโอนประโยชน์ให้จ่ายแก่คู่สมรส หรือบุตร หรือมารดา หรือบิดา หรือทายาทตามกฎหมาย เป็นผู้รับตามลำดับ

### หลักเกณฑ์และเงื่อนไขการขอรับทุน

1. สมาชิกถึงแก่กรรม สหกรณ์จะจ่ายเงินสวัสดิการช่วยเหลือ ตามระเบียบการเป็นสมาชิก ดังนี้

- |                                    |                            |
|------------------------------------|----------------------------|
| (1) เป็นสมาชิกต่ำกว่า 10 ปี        | รับทุนสวัสดิการ 10,000 บาท |
| (2) เป็นสมาชิกตั้งแต่ 10 – 20 ปี   | รับทุนสวัสดิการ 20,000 บาท |
| (3) เป็นสมาชิกมากกว่า 20 – 30 ปี   | รับทุนสวัสดิการ 30,000 บาท |
| (4) เป็นสมาชิกมากกว่า 30 – 40 ปี   | รับทุนสวัสดิการ 40,000 บาท |
| (5) เป็นสมาชิกมากกว่า 40 ปี ขึ้นไป | รับทุนสวัสดิการ 50,000 บาท |

2. การนับเวลาการเป็นสมาชิก ให้นับตั้งแต่วันที่ เป็นสมาชิกจนถึงวันที่ถึงแก่กรรม

3. ยื่นขอรับทุน ภายใน 90 วัน นับแต่วันถึงแก่กรรม

### เอกสารประกอบ

1. สำเนาใบมรณบัตร
2. สำเนาบัตรประจำตัวประชาชนผู้ตาย และสำเนาทะเบียนบ้าน ประทับตรา “ตาย”
3. สำเนารายงานประจำวันเกี่ยวกับคดี (กรณีเสียชีวิตจากอุบัติเหตุ)
4. สำเนาบัตรประจำตัวประชาชน และสำเนาบัญชีธนาคารของผู้รับประโยชน์
5. ใบเสร็จรับเงินในนาม สหกรณ์ออมทรัพย์กรมการพัฒนาชุมชน จำกัด (กรณีเบิกค่าวางหรีด)

หมายเหตุ : ตามประกาศสหกรณ์ฯ เรื่อง ทุนเพื่อสวัสดิการสมาชิกถึงแก่กรรม ลงวันที่ 17 พฤษภาคม 2562

## 7. ทูนเพื่อสวัสดิการสงเคราะห์ศพสมาชิกและครอบครัวสมาชิกที่ถึงแก่กรรม

### หลักเกณฑ์และเงื่อนไขการขอรับทุน

1. สหกรณ์จะจ่ายทุนเพื่อสวัสดิการสมาชิกที่ถึงแก่กรรมและครอบครัวสมาชิก เพื่อช่วยเหลืองานศพและวางหรีดเพื่อไว้อาลัยสมาชิก บิดา มารดา คู่สมรส และบุตรของสมาชิก ดังนี้

(1) เงินช่วยเหลืองานศพ ศพละ 2,000 บาท

(2) ค่าวางหรีด หรือดอกไม้ประดับ หรือบริจาค

ให้ศาสนาแต่ละศาสนา โดยมีหลักฐานจ่ายในนามสหกรณ์ไม่เกิน ศพละ 1,000 บาท

2. ยื่นขอรับทุน ภายใน 90 วัน นับแต่วันที่ถึงแก่กรรม

### เอกสารประกอบ

1. สำเนาใบมรณบัตร

2. สำเนาบัตรประจำตัวประชาชนผู้ตาย และสำเนาทะเบียนบ้าน ประทับตรา “ตาย”

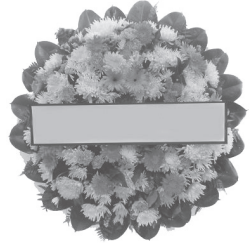
3. สำเนาทะเบียนบ้านสมาชิก (กรณีบิดา มารดาเสียชีวิต)

4. สำเนาใบสำคัญการสมรส (กรณีคู่สมรสเสียชีวิต)

5. สำเนาทะเบียนบ้านบุตร (กรณีบุตรเสียชีวิต)

6. ใบเสร็จรับเงินในนาม สหกรณ์ออมทรัพย์กรมการพัฒนาชุมชน จำกัด (กรณีเบิกค่าวางหรีด)

หมายเหตุ : ตามประกาศสหกรณ์ฯ เรื่อง ทูนเพื่อสวัสดิการสงเคราะห์ศพสมาชิกและครอบครัวสมาชิกที่ถึงแก่กรรม ลงวันที่ 1 มิถุนายน 2565



## 8. ทูนเพื่อสวัสดิการสมาชิกกรณีเจ็บป่วย

### หลักเกณฑ์และเงื่อนไขการขอรับทุน

1. สมาชิกที่เจ็บป่วย (ไม่รวมกรณีอุบัติเหตุ คลอดบุตร และศัลยกรรมเพื่อความงาม) จนต้องนอนรักษาตัวในโรงพยาบาล สหกรณ์จะจ่ายทุนสวัสดิการให้สมาชิกในอัตราวันละ 300 บาท

2. สหกรณ์จะจ่ายให้สมาชิกรายหนึ่งได้ไม่เกิน 6,000 บาท ต่อปี
3. ยื่นขอรับทุน ภายใน 90 วัน นับแต่วันที่ออกจากโรงพยาบาล

### เอกสารประกอบ

1. ใบคำขอรับทุนเพื่อสวัสดิการสมาชิกกรณีเจ็บป่วย
2. สำเนารายงานของแพทย์หรือสำเนาใบรับรองแพทย์ที่ระบุระยะเวลาเข้ารับการรักษา
3. หนังสือมอบฉันทะ และสำเนาบัตรประจำตัวประชาชนของผู้รับมอบฉันทะ (กรณีทำแทนสมาชิก)

หมายเหตุ : ตามประกาศสหกรณ์ฯ เรื่อง ทุนเพื่อสวัสดิการสมาชิกเจ็บป่วย ลงวันที่ 1 มิถุนายน 2565

## 9. เงินตอบแทนสมาชิกอาวุโส

สหกรณ์จะจ่ายให้กับสมาชิกที่มีอายุครบ 60 ปีบริบูรณ์ในรอบปีบัญชี และอายุ การเป็นสมาชิกสหกรณ์ต่อเนื่อง 10 ปี ขึ้นไป โดยได้รับเงินตอบแทนสมาชิกอาวุโส เพียงครั้งเดียวในอัตรา ดังนี้

- |                      |                     |                       |
|----------------------|---------------------|-----------------------|
| 1. เป็นสมาชิกตั้งแต่ | 10 ปี ไม่เกิน 12 ปี | ได้รับเงิน 10,000 บาท |
| 2. เป็นสมาชิกเกิน    | 12 ปี ไม่เกิน 14 ปี | ได้รับเงิน 11,000 บาท |
| 3. เป็นสมาชิกเกิน    | 14 ปี ไม่เกิน 16 ปี | ได้รับเงิน 12,000 บาท |
| 4. เป็นสมาชิกเกิน    | 16 ปี ไม่เกิน 18 ปี | ได้รับเงิน 13,000 บาท |
| 5. เป็นสมาชิกเกิน    | 18 ปี ไม่เกิน 20 ปี | ได้รับเงิน 14,000 บาท |
| 6. เป็นสมาชิกเกิน    | 20 ปี ไม่เกิน 22 ปี | ได้รับเงิน 15,000 บาท |
| 7. เป็นสมาชิกเกิน    | 22 ปี ไม่เกิน 24 ปี | ได้รับเงิน 16,000 บาท |
| 8. เป็นสมาชิกเกิน    | 24 ปี ไม่เกิน 26 ปี | ได้รับเงิน 17,000 บาท |
| 9. เป็นสมาชิกเกิน    | 26 ปี ไม่เกิน 28 ปี | ได้รับเงิน 18,000 บาท |
| 10. เป็นสมาชิกเกิน   | 28 ปี ไม่เกิน 30 ปี | ได้รับเงิน 19,000 บาท |
| 11. เป็นสมาชิกเกิน   | 30 ปี ไม่เกิน 32 ปี | ได้รับเงิน 20,000 บาท |

12. เป็นสมาชิกเกิน 32 ปี ไม่เกิน 34 ปี ได้รับเงิน 21,000 บาท

13. เป็นสมาชิกเกิน 34 ปี ขึ้นไป ได้รับเงิน 22,000 บาท

สมาชิกมีสิทธิได้รับเพียง 1 ครั้ง เท่านั้น โดยสหกรณ์จะประกาศรายชื่อผู้มีสิทธิได้รับเงินค่าตอบแทน และโอนเงินเข้าบัญชีออมทรัพย์ของสมาชิก

### เอกสารประกอบ

สำเนาบัตรประจำตัวประชาชน หรือสำเนาทะเบียนบ้าน (เพื่อยืนยันข้อมูลวันเดือนปีเกิด)

หมายเหตุ : ตามระเบียบสหกรณ์ฯ ว่าด้วยเงินตอบแทนสมาชิกอาวุโส พ.ศ. 2562  
ลงวันที่ 30 กรกฎาคม 2562

## 10. เงินเพื่อเกื้อกูลสมาชิกอาวุโส

สหกรณ์จ่ายเงินเพื่อเกื้อกูลสมาชิกให้กับสมาชิกสหกรณ์ที่มีอายุครบ 61 ปี ขึ้นไป และมีอายุการเป็นสมาชิกอย่างต่อเนื่อง 10 ปี ขึ้นไป ตามหลักเกณฑ์ ดังนี้

1. สมาชิกที่มีอายุตั้งแต่ 61 ปี แต่ไม่เกิน 70 ปี ได้รับเงิน 1,000 บาท

2. สมาชิกที่มีอายุตั้งแต่ 70 ปี แต่ไม่เกิน 80 ปี ได้รับเงิน 1,200 บาท

3. สมาชิกที่มีอายุตั้งแต่ 80 ปี แต่ไม่เกิน 90 ปี ได้รับเงิน 1,500 บาท

4. สมาชิกที่มีอายุตั้งแต่ 90 ปี ขึ้นไป ได้รับเงิน 2,000 บาท

โดยโอนเข้าบัญชีออมทรัพย์ของสมาชิกในเดือนที่ครบรอบวันเกิดของสมาชิกเป็นประจำทุกปี จนกว่าสมาชิกจะขาดสมาชิกภาพ ซึ่งสหกรณ์จะประกาศรายชื่อผู้มีสิทธิได้รับเงินประมาณเดือนธันวาคม สมาชิกสามารถตรวจสอบรายชื่อได้ที่ประกาศสหกรณ์

หมายเหตุ : ตามระเบียบสหกรณ์ฯ ว่าด้วยเงินเพื่อเกื้อกูลสมาชิกอาวุโส พ.ศ. 2565  
ลงวันที่ 23 มีนาคม 2565

## 11. เงินของขวัญปีใหม่

สหกรณ์ได้จัดสวัสดิการของขวัญปีใหม่กับสมาชิก และสมาชิกสมทบ คนละ 300 บาท โดยโอนเงินเข้าบัญชีออมทรัพย์อเนกประสงค์ของสมาชิก ภายในเดือนธันวาคม

## 12. ประกันชีวิตกลุ่ม อุบัติเหตุกลุ่ม และทุพพลภาพกลุ่ม ปี 2566

สหกรณ์ได้จัดทำประกันชีวิตกลุ่ม อุบัติเหตุกลุ่ม และทุพพลภาพกลุ่ม ให้สมาชิกและสมาชิกสมทบที่เป็นสมาชิกครบ 1 ปี ในวงเงินทุนประกัน 100,000 บาท โดยสหกรณ์ฯ เป็นผู้จ่ายเงินค่าเบี้ยประกันให้กับสมาชิกและสมาชิกสามารถเลือกสมัครแผน 2 รุ่นประกัน 200,000 บาท หรือ แผน 3 รุ่นประกัน 300,000 บาท โดยสมาชิกเป็นผู้จ่ายค่าเบี้ยเพิ่มเติมเอง หรือสมาชิกสามารถสมัครทำประกันให้แก่คู่สมรสหรือบุตร โดยจ่ายค่าเบี้ยประกันเองเต็มจำนวน ระยะเวลาคุ้มครองเริ่ม 1 เมษายน 2566 – 31 มีนาคม 2567

### เงื่อนไขการรับประกันและความคุ้มครอง ปี 2566

1. คุ้มครองการเสียชีวิต กรณีเจ็บป่วย จะได้รับเงินสินไหมทดแทนตามจำนวนเงินเอาประกัน
2. คุ้มครองการเสียชีวิต กรณีประสบอุบัติเหตุ จะได้รับเงินสินไหมทดแทนตามจำนวนเงินเอาประกันอุบัติเหตุ
3. คุ้มครองการเสียชีวิต กรณีประสบอุบัติเหตุสาธารณภัย ตามเงื่อนไขของอุบัติเหตุสาธารณภัยจะได้รับเงินเอาประกันเพิ่มอีก 2 เท่าของจำนวนเงินเอาประกันอุบัติเหตุ
4. คุ้มครองการสูญเสียอวัยวะจากอุบัติเหตุ ได้แก่ สูญเสีย ขา แขน สายตานิ่วมื่อ จ่ายเงินค่าสินไหมทดแทนกรณีสูญเสียอวัยวะจากอุบัติเหตุ
5. คุ้มครองทุพพลภาพสิ้นเชิงถาวรทุกกรณี ทั้งจากอุบัติเหตุและเจ็บป่วยจ่าย 100% ของจำนวนเงินเอาประกันภัย ทั้งนี้ เมื่อบริษัทจ่ายเงินสินไหมให้แล้วในปีต่อไปบริษัทจะไม่รับประกันต่อ เนื่องจากสมาชิกตกเป็นบุคคลทุพพลภาพสิ้นเชิงถาวรแล้ว

**\*\* ทั้งนี้สมาชิกที่เข้าใหม่ อายุ ณ วันสมัครต้องไม่เกิน 70 ปีบริบูรณ์ \*\***



## ข้อยกเว้น การจ่ายเงินสินไหมทดแทน มีดังนี้

1. ผู้เอาประกันฆ่าตัวตายด้วยความสมัครใจ ภายใน 1 ปี นับแต่วันที่เข้าร่วมโครงการ หรือผู้เอาประกันภัยถูกผู้รับประโยชน์ฆ่าตาย
  2. ผู้เอาประกันภัยรายใหม่ที่มีสุขภาพร่างกายไม่แข็งแรงสมบูรณ์ หรือป่วยเป็นโรคร้ายแรง ก่อนการเริ่มเอาประกันหรือการปรับทุนประกันเงินกู้สามัญระหว่างปี เว้นแต่ผู้เอาประกันภัยนั้นได้เอาประกันภัยตามสัญญาเข้ามาแล้วเป็นเวลาไม่น้อยกว่า 180 วัน
- หมายเหตุ : ประกันชีวิตเป็นประกัน ปีต่อปี ดังนั้น สมาชิกที่ประสงค์เพิ่มทุนประกัน หรือสมัครทำประกันชีวิตให้กับครอบครัวต้องแจ้งสมัครทุกปี และควรสมัครทำประกันชีวิตต่อเนื่อง เพื่อไม่ให้เสียสิทธิ์ในกรณี ปฏิเสธการจ่ายเงินสินไหมทดแทน เนื่องจากเจ็บป่วยแล้วมาทำประกัน

เอกสารประกอบการขอรับเงินสินไหมทดแทนกรณีสูญเสียอวัยวะ / ทุพพลภาพจากอุบัติเหตุ

1. สำเนาบัตรประจำตัวประชาชนหรือบัตรประจำตัวข้าราชการของผู้ทำประกัน
2. สำเนาทะเบียนบ้านของผู้ทำประกัน
3. รายงานการรักษาของแพทย์
4. สำเนาบันทกประจำวันของเจ้าหน้าที่ตำรวจ (ถ้ามี)

### กรณีเสียชีวิต

1. สำเนาใบมรณบัตร
2. สำเนาทะเบียนบ้านที่มีชื่อผู้ทำประกัน และมีตราประทับตรา “ตาย”
3. สำเนาบัตรประจำตัวของผู้ทำประกัน
4. สำเนาบันทกประจำวันของเจ้าหน้าที่ตำรวจ (ถ้ามี)
5. สำเนารายงานการชันสูตรพลิกศพ (ถ้ามี)
6. รายงานการรักษาของแพทย์ (ถ้ามี) การลงนามรับรองให้ทำการโดยทายาทของผู้ทำประกัน หรือเจ้าหน้าที่การเงินของจังหวัดรับรอง ทั้งนี้ ให้ตัวแทนสหกรณ์ (พัฒนาการจังหวัด) แจ้งเรื่องการเสียชีวิตถึงสหกรณ์ ภายใน 90 วัน นับจากวันที่เสียชีวิต

#### 4. สวัสดิการสำหรับสมาชิกสมทบ

1. ประกันชีวิตกลุ่มให้กับสมาชิกสมทบที่เป็นสมาชิกครบ 1 ปี แพน 1 ทุนประกัน 100,000 บาท ยกเว้น สมาชิกที่อายุเกิน 70 ปี บริบูรณ์ จะไม่ได้รับสิทธิทำประกันชีวิตกลุ่มมา

##### 2. เงินของขวัญปีใหม่

สหกรณ์ได้จัดสวัสดิการของขวัญปีใหม่กับสมาชิก คนละ 300 บาท โดยโอนเงินเข้าบัญชีออมทรัพย์อเนกประสงค์ของสมาชิกสมทบ ภายในเดือนธันวาคม



## การกิจและการปฏิบัติหน้าที่ในการร่วมขับเคลื่อนงานสหกรณ์ ของตัวแทนสหกรณ์ ผู้แทนสมาชิก และคณะกรรมการบริหาร กลุ่มสมาชิก

### 1. ตัวแทนสหกรณ์

#### 1.1 การแต่งตั้งตัวแทนสหกรณ์ และผู้ช่วยตัวแทนสหกรณ์

##### หลักการเหตุผล

การดำเนินงานของสหกรณ์ออมทรัพย์กรมการพัฒนารัฐบาล จ้ำกัถ ถือเป็นส่วนหนึ่งของสวัสดิการของข้าราชการและลูกจ้างของกรมการพัฒนารัฐบาล ซึ่งมีสมาชิกกระจายอยู่ทั้งในส่วนกลางและส่วนภูมิภาค ดังนั้น เพื่อให้การดำเนินงานของสหกรณ์ฯ กับหน่วยงานสังกัดกรมการพัฒนารัฐบาล มีประสิทธิภาพเพิ่มมากขึ้น จึงจำเป็นต้องมีการจัดตั้งตัวแทนสหกรณ์ออมทรัพย์กรมการพัฒนารัฐบาล จ้ำกัถ สำหรับรับผิดชอบการดำเนินการให้สอดคล้องกับระเบียบสำนักนายกรัฐมนตรีว่าด้วยการจัดสวัสดิการภายในส่วนราชการ 2547 โดยความเห็นชอบของอธิบดีกรมการพัฒนารัฐบาล ประธานคณะกรรมการสวัสดิการกรมการพัฒนารัฐบาล ตามหนังสือที่ มท 0401.3/5440 ลงวันที่ 11 ตุลาคม 2562

##### ตัวแทนสหกรณ์ และผู้ช่วยตัวแทนสหกรณ์ แยกเป็น 2 ส่วน คือ

1) ในส่วนกลาง ตัวแทนสหกรณ์และผู้ช่วยตัวแทนสหกรณ์ในส่วนกลาง หมายความว่า หัวหน้าหน่วยงานสังกัดกรมการพัฒนารัฐบาลในส่วนกลาง หรือผู้ปฏิบัติหน้าที่แทน และผู้ช่วยตัวแทนสหกรณ์ในส่วนกลาง ได้แก่ หัวหน้าฝ่ายอำนวยการ หรือผู้ซึ่งปฏิบัติหน้าที่อำนวยการของหน่วยงานใน สังกัดกรมการพัฒนารัฐบาลในส่วนกลาง

2) ในส่วนภูมิภาค ตัวแทนสหกรณ์ในส่วนภูมิภาค ได้แก่ พัฒนาการจังหวัด หรือผู้อำนวยการศูนย์ศึกษาและพัฒนาชุมชน หรือผู้ปฏิบัติหน้าที่แทน และผู้ช่วยตัวแทนสหกรณ์ในส่วนภูมิภาค ได้แก่ ผู้อำนวยการกลุ่มงานประสานและสนับสนุนการบริหารงานพัฒนาชุมชน เจ้าหน้าที่การเงิน สังกัดสำนักงานพัฒนาชุมชนจังหวัดหรือหัวหน้าฝ่ายอำนวยการ เจ้าหน้าที่การเงิน ศูนย์ศึกษาและพัฒนาชุมชน

## อำนาจหน้าที่ของตัวแทนสหกรณ์และผู้ช่วยตัวแทนสหกรณ์

1. สนับสนุนการดำเนินงานของสหกรณ์ โดยประสานระหว่างหน่วยงานในสังกัดกับสหกรณ์
2. สื่อสาร และเผยแพร่ประชาสัมพันธ์กิจกรรมและงานของสหกรณ์ให้กับหน่วยงานในสังกัด
3. สนับสนุนการทำงานของสมาชิก สมาชิกสมทบ กลุ่มสมาชิกและผู้แทนสมาชิก และเข้าร่วมกิจกรรมการดำเนินงานของสหกรณ์
4. ดำเนินการเกี่ยวกับการขอรับเงินสงเคราะห์ให้กับสมาชิก สมาชิกสมทบ ในหน่วยงานตามระเบียบที่สหกรณ์กำหนด
5. ตรวจสอบความถูกต้องครบถ้วนของหลักฐานประกอบคำขอกู้เงิน และหลักฐานอื่น ๆ เกี่ยวกับธุรกรรมทางการเงิน ประเภทต่าง ๆ ของสหกรณ์
6. เผยแพร่ระเบียบ ข้อบังคับต่าง ๆ ของสหกรณ์ให้สมาชิกในหน่วยงานหรือผู้ที่สนใจทราบ
7. ดำเนินการอื่นตามที่สหกรณ์ขอความร่วมมือเป็นครั้งคราว

## การพ้นจากตำแหน่งตัวแทนสหกรณ์และผู้ช่วยตัวแทนสหกรณ์มีดังนี้

1. ย้ายหน่วยงาน
2. เสียชีวิต

## 1.2 ภารกิจและการปฏิบัติหน้าที่ของตัวแทนสหกรณ์

- 1) รับรองการสมัครสมาชิกใหม่ และจัดส่งเรื่องการสมัครสมาชิกของข้าราชการในสังกัด
- 2) รับรองการขอรับเงินสวัสดิการ และส่งเรื่องการขอรับสวัสดิการของสมาชิกในสังกัด
- 3) รับรองการขอสินเชื่อของสมาชิก และจัดส่งหนังสือเรื่องการขอกู้เงินของสมาชิกในสังกัด
- 4) แจงข้อมูลการย้าย โอน ลาออก เสียชีวิตของสมาชิกในสังกัด
- 5) แจงการเปลี่ยนแปลงหนังสือตั้งผู้รับโอนประโยชน์ของสมาชิกในสังกัด
- 6) แจงการเปลี่ยนแปลงชื่อ-สกุล ที่อยู่ ของสมาชิกในสังกัด

7) แจ้งอัตราเงินเดือนของข้าราชการ เพื่อใช้ประกอบการส่งเงินค่าหุ้น และให้วงเงินสินเชื่อแก่สมาชิก

8) ร่วมมือกับคณะกรรมการบริหารกลุ่ม และผู้แทนสมาชิก ในการจัดทำ โครงการส่งเสริมความสัมพันธ์ สอ.พช.

9) นำสาระและข้อมูลการดำเนินงานของสหกรณ์แจ้งผู้เกี่ยวข้องทราบ ในการประชุมประจำเดือน

10) ส่งเสริมและประชาสัมพันธ์ให้สมาชิกใช้สิทธิและหน้าที่กับสหกรณ์ ได้แก่

- เสนอหรือได้รับเลือกตั้งเป็นกรรมการดำเนินการ ผู้แทนสมาชิก หรือ ผู้ตรวจสอบกิจการ

- การใช้สิทธิลงคะแนนสรรหาคณะกรรมการดำเนินการ

- การติดตามผลการดำเนินงาน และสอดส่องดูแลการปฏิบัติงานของ

ฝ่ายบริหารและฝ่ายจัดการ

- ร่วมทำธุรกิจกับสหกรณ์ อาทิ การสะสมหุ้น การฝากเงิน การใช้ บริการสินเชื่อ

- การขอรับสวัสดิการต่าง ๆ จากสหกรณ์

- การตอบแบบสำรวจความต้องการและความพึงพอใจของสมาชิก เพื่อนำไปปรับปรุงการดำเนินงานของสหกรณ์

- เข้าร่วมกิจกรรมของสหกรณ์ เช่น โครงการส่งเสริมความสัมพันธ์ สอ.พช. โครงการส่งเสริมอาชีพ Smart Startup การเข้ารับคำแนะนำเกี่ยวกับการออม การฝาก และการแก้ไขหนี้

## 2 ผู้แทนสมาชิก

### 2.1 ภารกิจตามหน้าที่ที่กำหนดไว้ในข้อบังคับและระเบียบสหกรณ์

1) เข้าประชุมใหญ่สามัญหรือวิสามัญของสหกรณ์

2) รับเรื่องจากกลุ่มสมาชิกเพื่อเสนอญัตติต่อที่ประชุมใหญ่

3) นำเรื่องที่ได้พิจารณาหรือรับทราบจากการประชุมใหญ่ เผยแพร่ ประชาสัมพันธ์ให้สมาชิกในกลุ่มของตนรับทราบ

4) รับฟังความคิดเห็น ข้อเสนอแนะ ของสมาชิกกลุ่ม และกลุ่มสมาชิก เพื่อนำเสนอต่อที่ประชุมใหญ่

5) ประสานงานกับตัวแทนสหกรณ์ และคณะกรรมการบริหารกลุ่ม

6) ปฏิบัติงานอื่นตามที่ได้รับมอบหมายจากสหกรณ์ หรือที่ประชุมใหญ่

## 2.2 ภารกิจตามที่สหกรณ์มอบหมายและขอความร่วมมือ

1) เผยแพร่ประชาสัมพันธ์การดำเนินงานของสหกรณ์

2) ให้คำแนะนำเกี่ยวกับผลิตภัณฑ์และบริการต่าง ๆ ของสหกรณ์

3) ให้ความร่วมมือกับตัวแทนสหกรณ์ และคณะกรรมการบริหารกลุ่ม ในการจัดทำโครงการส่งเสริมความสัมพันธ์ สอ.พช.

4) ส่งเสริมให้สมาชิกใช้สิทธิและหน้าที่กับสหกรณ์ ได้แก่

(1) เสนอหรือได้รับเลือกตั้งเป็นกรรมการดำเนินการ ผู้แทนสมาชิก หรือผู้ตรวจสอบกิจการ

(2) การใช้สิทธิลงคะแนนสรรหาคณะกรรมการดำเนินการ

(3) การติดตามผลการดำเนินงาน และสอดส่องดูแลการปฏิบัติงานของฝ่ายบริหารและฝ่ายจัดการ

(4) ร่วมทำธุรกิจกับสหกรณ์ อาทิ การสะสมหุ้น การฝากเงิน การใช้บริการสินเชื่อ

(5) การรับสวัสดิการต่าง ๆ จากสหกรณ์

(6) การแจ้งเปลี่ยนแปลง/ปรับปรุงชื่อ-ที่อยู่ สังกัด หมายเลขโทรศัพท์ ให้เป็นปัจจุบันอยู่เสมอ

(7) การแจ้งเปลี่ยนแปลงรายชื่อผู้รับโอนประโยชน์ให้เป็นปัจจุบัน

(8) การตอบแบบสำรวจความต้องการและความพึงพอใจของสมาชิก เพื่อนำไปปรับปรุงการดำเนินงานของสหกรณ์

(9) เข้าร่วมกิจกรรมของสหกรณ์ เช่น โครงการส่งเสริมความสัมพันธ์ สอ.พช. โครงการส่งเสริมอาชีพ Smart Startup การเข้ารับคำแนะนำเกี่ยวกับการออม การฝาก และการแก้ไขหนี้

### 3. คณะกรรมการบริหารกลุ่มสมาชิก

#### 3.1 กลุ่มสมาชิกและคณะกรรมการบริหารกลุ่ม

1. การจัดตั้งกลุ่มสมาชิก สมาชิกทุกคนต้องเข้าสังกัดกลุ่มสมาชิกตามหน่วยงานที่ตนสังกัดหรือกลุ่มที่สหกรณ์กำหนด ทั้งนี้ ในการจัดตั้งกลุ่มสมาชิกให้เป็นไปตามประกาศของสหกรณ์ โดยสหกรณ์จะประกาศกำหนดกลุ่มสมาชิก พร้อมกับสัดส่วนของการมีผู้แทนสมาชิกให้ทราบ ภายในเดือนตุลาคมของทุกปีที่จะมีการเลือกตั้งผู้แทนสมาชิก

2. การสังกัดกลุ่มของสมาชิก สมาชิกที่ได้รับการแต่งตั้ง หรือโอนย้ายไปปฏิบัติงานยังจังหวัดอื่นหรือหน่วยงานอื่น ให้ถือว่าสมาชิกผู้นั้นได้ย้ายเป็นสมาชิกของกลุ่มสมาชิกที่สังกัด นับแต่วันที่สมาชิกนั้นได้รายงานตัว สำหรับสมาชิกที่เกษียณอายุราชการ ให้สังกัดกลุ่มสมาชิกที่สมาชิกผู้นั้นดำรงตำแหน่งตามประกาศของสหกรณ์ เว้นแต่สมาชิกผู้นั้นประสงค์จะย้ายกลุ่มสมาชิกไปอยู่กลุ่มอื่น โดยให้แสดงความจำเป็นหนังสือตามแบบที่สหกรณ์กำหนดก็ได้

#### 3. กลุ่มสมาชิกมีอำนาจหน้าที่ ดังนี้

1. ประชุมกลุ่มสมาชิกเพื่อเลือกตั้งผู้แทนสมาชิก
2. เข้าร่วมโครงการ หรือกิจกรรมตามที่สหกรณ์กำหนด
3. ลงมติถอดถอนผู้แทนสมาชิก โดยคะแนนเสียงข้างมากของที่ประชุมกลุ่มสมาชิก
4. เลือกตั้งคณะกรรมการบริหารกลุ่มสมาชิก
5. เสนอเรื่องต่อคณะกรรมการบริหารกลุ่มสมาชิกเพื่อพิจารณา
6. หน้าที่อื่น ๆ ตามที่สหกรณ์มอบหมาย

#### 4. การเลือกตั้งคณะกรรมการบริหารกลุ่มสมาชิก ให้ที่ประชุมกลุ่มสมาชิกเลือก

1. ประธานกรรมการบริหารกลุ่มสมาชิก 1 คน

2. เลขานุการบริหารกลุ่มสมาชิก 1 คน

3. กรรมการบริหารกลุ่มสมาชิก อย่างน้อย 1 คน

4. กรณีที่ตำแหน่งประธานกลุ่มสมาชิกหรือเลขานุการกลุ่มสมาชิกหรือกรรมการบริหารกลุ่มสมาชิกว่างลง ให้ที่ประชุมเลือกตั้งประธานกรรมการบริหารกลุ่มสมาชิกหรือเลขานุการบริหารกลุ่มสมาชิกหรือกรรมการบริหารกลุ่มสมาชิกแทนตำแหน่งที่ว่าง

5. เมื่อที่ประชุมกลุ่มเลือกตั้งคณะกรรมการบริหารกลุ่มสมาชิกเสร็จสิ้น ให้ประธานกรรมการบริหารกลุ่มสมาชิก หรือเลขานุการบริหารกลุ่มสมาชิก มีหนังสือแจ้งให้สหกรณ์ทราบภายใน 7 วันนับจากวันที่มีการเลือกตั้ง

#### 5. หน้าที่ของคณะกรรมการบริหารกลุ่มแต่ละตำแหน่ง

ประธานกรรมการ	เลขานุการ	กรรมการบริหาร
- ดูแลกิจการทั่วไปของที่ประชุมกลุ่มสมาชิกและปฏิบัติกิจการ	- เป็นผู้ช่วยประธานกรรมการบริหารกลุ่มสมาชิก ปรับปรุงทะเบียนสมาชิก	- เป็นผู้ช่วยเลขานุการบริหารกลุ่มสมาชิก
- กำกับดูแลตรวจสอบให้ทะเบียนสมาชิกเป็นปัจจุบัน	- ปฏิบัติหน้าที่แทนประธานกรรมการบริหารกลุ่มสมาชิก ในกรณีที่ประธานกรรมการบริหารกลุ่มสมาชิกไม่อยู่หรือไม่อาจปฏิบัติหน้าที่ได้	- ปฏิบัติหน้าที่แทนเลขานุการบริหารกลุ่มสมาชิกในกรณีที่เลขานุการบริหารกลุ่มสมาชิกไม่อยู่หรือไม่อาจปฏิบัติหน้าที่ได้



## 6. การประชุมของคณะกรรมการบริหารกลุ่มสมาชิก

### การจัดประชุม

- ประชุมอย่างน้อยปีละ 1 ครั้ง หรือเมื่อมีกิจธุระจำเป็น
- ให้ประธานหรือเลขานุการเป็นผู้นัดเรียกประชุม

### จำนวนผู้เข้าประชุม และการวินิจฉัย

- ต้องมีผู้เข้าประชุมเกินกึ่งหนึ่งของจำนวนคณะกรรมการบริหารกลุ่มทั้งหมด
- ให้ใช้เกณฑ์การวินิจฉัยด้วยเสียงข้างมาก

### การจัดทำเอกสารการประชุม

- บันทึกการประชุมเป็นหลักฐานเพื่อการตรวจสอบและการส่งมอบ

## 7. การพ้นจากตำแหน่งของคณะกรรมการบริหารกลุ่มสมาชิก มีดังนี้

1. ลาออกจากตำแหน่งโดยแสดงความจำนงเป็นหนังสือต่อที่ประชุมกลุ่ม
2. ขาดจากสมาชิกภาพในสหกรณ์
3. ย้ายไปสังกัดกลุ่มสมาชิกอื่น
4. ที่ประชุมกลุ่มลงมติถอดถอน

### 3.2 ภารกิจและการปฏิบัติหน้าที่ของคณะกรรมการบริหารกลุ่มสมาชิก

- 1) การจัดทำทะเบียนสมาชิก โดยให้มีการปรับปรุงรายชื่อของทะเบียนสมาชิกให้เป็นปัจจุบัน เมื่อได้รับแจ้งจากสหกรณ์ กรณีที่มีสมาชิกเข้าใหม่ ลาออก เสียชีวิต
- 2) จัดประชุมกลุ่มสมาชิกเพื่อเลือกตั้งผู้แทนสมาชิก เมื่อผู้แทนสมาชิกครบวาระ/มีตำแหน่งว่าง หรือเลือกตั้งกรรมการบริหารกลุ่มเมื่อมีตำแหน่งว่าง หรือเมื่อมีกิจธุระจำเป็น
- 3) ร่วมมือกับตัวแทนสหกรณ์ และผู้แทนสมาชิก ในการจัดทำโครงการส่งเสริมความสัมพันธ์ สอ.พช.

#### 4) ส่งเสริมให้สมาชิกใช้สิทธิและหน้าที่กับสหกรณ์ ได้แก่

- เสนอหรือได้รับเลือกตั้งเป็นกรรมการดำเนินการ ผู้แทนสมาชิก หรือผู้ตรวจสอบกิจการ
- การใช้สิทธิลงคะแนนสรรหาคณะกรรมการดำเนินการ
- การติดตามผลการดำเนินงาน และสอดส่องดูแลการปฏิบัติงานของฝ่ายบริหาร และฝ่ายจัดการ
- ร่วมทำธุรกิจกับสหกรณ์ อาทิ การสะสมหุ้น การฝากเงิน การใช้บริการสินเชื่อ
- การขอรับสวัสดิการต่าง ๆ จากสหกรณ์
- การตอบแบบสำรวจความต้องการและความพึงพอใจของสมาชิก เพื่อนำไปปรับปรุงการดำเนินงานของสหกรณ์
- เข้าร่วมกิจกรรมของสหกรณ์ เช่น โครงการส่งเสริมความสัมพันธ์ สอ.พช. โครงการ ส่งเสริมอาชีพ Smart Startup การเข้ารับคำแนะนำเกี่ยวกับการออม การฝาก และ การแก้ไขหนี้



## แนวทางการปฏิบัติงาน ของตัวแทนสหกรณ์ ผู้แทนสมาชิก และคณะกรรมการบริหารกลุ่มสมาชิก

### 1. ตัวแทนสหกรณ์

ติดตามข่าวสาร การดำเนินงานของสหกรณ์ แผนงาน โครงการและกิจกรรม และผลิตภัณฑ์ต่าง ๆ เพื่อประชาสัมพันธ์ให้สมาชิกรับทราบ โดยเฉพาะการขอรับสิทธิประโยชน์จากสหกรณ์ที่มีกำหนดเวลา เพื่อลดการเสียโอกาสในการขอรับสิทธิ ได้แก่

ที่	เรื่อง	ระยะเวลาดำเนินการ
1.	การแจ้งทำประกันชีวิตของสมาชิกและครอบครัว	ระหว่างเดือนมกราคม-มีนาคมของทุกปี
2.	การขอรับเงินสวัสดิการกรณี อุบัติเหตุ ทุพพลภาพสิ้นเชิงถาวร เจ็บป่วยถึงแก่กรรม ประสบสารณภัย	ภายใน 90 วันนับแต่วันที่เกิดเหตุ/เกิดสิทธิ
3.	การขอรับทุนส่งเสริมการศึกษาบุตรสมาชิก	ระหว่างเดือน มิถุนายน-กันยายน ของทุกปี
4.	การขอรับทุนการศึกษาของสมาชิก	ภายใน 90 วันนับจากวันที่จบการศึกษา
5.	การขอรับเงินตอบแทนสมาชิกอาวุโส	ยื่นหลักฐานแสดงตนของผู้ที่มีอายุครบหกสิบปีบริบูรณ์ในปีนั้น ๆ ภายในเดือน พฤศจิกายนของทุกปี
6.	การยื่นขอยอดเงินค่าหุ้น เงินฝาก เงินกู้	ระหว่างเดือนตุลาคม-ธันวาคมของทุกปี

ที่	เรื่อง	ระยะเวลาดำเนินการ
7.	การเข้าร่วมประชุมกลุ่ม/โครงการส่งเสริมความสัมพันธ์ เพื่อเลือกตั้งผู้แทนสมาชิก (ทุก ๆ 2 ปี หรือมีตำแหน่งว่าง)	ระหว่างเดือน สิงหาคม-ตุลาคม
8.	การตรวจสอบข้อมูลส่วนตัวผ่านระบบสหกรณ์ออนไลน์	ตลอด 24 ชั่วโมง
9	การลงคะแนนสรรหากรรมการดำเนินการสหกรณ์	ระหว่างเดือนตุลาคม - 8 ธันวาคม ของทุกปี

รวมทั้งภารกิจอื่น ๆ ตามที่สหกรณ์ขอความร่วมมือ เช่น การไปติดต่อหน่วยงานแทนสหกรณ์ ในพื้นที่ของสมาชิก การติดตามงานให้สหกรณ์

## 2. ผู้แทนสมาชิก

1. ประสานกับคณะกรรมการบริหารกลุ่ม เพื่อรับทราบรายชื่อสมาชิกในสังกัดกลุ่มสมาชิก กรณีที่มีผู้แทนสมาชิกหลายคน อาจจัดทำบัญชีรายชื่อกลุ่มย่อยให้ผู้แทนสมาชิกแต่ละคนดูแล เพื่อให้สมาชิกในกลุ่มได้รับการดูแลอย่างทั่วถึง
2. ประชาสัมพันธ์ให้สมาชิกรับทราบเกี่ยวกับการแจ้งเปลี่ยนแปลงชื่อ-สกุล ที่อยู่ หมายเลขโทรศัพท์ ผู้รับโอนประโยชน์ให้เป็นปัจจุบันอยู่เสมอ เพื่อให้ได้รับข้อมูลข่าวสารจากสหกรณ์ และรับเอกสารการลงคะแนนสรรหากรรมการ
3. ติดตามข่าวสาร การดำเนินงานของสหกรณ์ แผนงาน โครงการและ กิจกรรม และผลิตภัณฑ์ต่าง ๆ เพื่อประชาสัมพันธ์ให้สมาชิกรับทราบ โดยเฉพาะการขอรับสิทธิประโยชน์จากสหกรณ์ที่มีกำหนดเวลา เพื่อลดการเสียโอกาสในการขอรับสิทธิ ได้แก่

ที่	เรื่อง	ระยะเวลาดำเนินการ
1.	การแจ้งทำประกันชีวิตของสมาชิกและครอบครัว	ระหว่างเดือนมกราคม-มีนาคมของทุกปี
2.	การขอรับเงินสวัสดิการกรณีอุบัติเหตุ/ทุพพลภาพสิ้นเชิงถาวรเจ็บป่วยถึงแก่กรรม ประสบสารณภัย	ภายใน 90 วันนับแต่วันที่เกิดเหตุ/เกิดสิทธิ
3.	การขอรับทุนส่งเสริมการศึกษาบุตรสมาชิก	ระหว่างเดือน มิถุนายน-กันยายนของทุกปี
4.	การขอรับทุนการศึกษาของสมาชิก	ภายใน 90 วันนับจากวันที่จบการศึกษา
5.	การขอรับเงินตอบแทนสมาชิกอาวุโส	ยื่นหลักฐานแสดงตนของผู้ที่มีอายุครบหกสิบปีบริบูรณ์ ในปีนั้น ๆ ภายในเดือนพฤศจิกายนของทุกปี
6.	การยื่นยันยอดเงินค่าหุ้น เงินฝากเงินกู้	ระหว่างเดือนตุลาคม-ธันวาคมของทุกปี
7.	การเข้าร่วมประชุมกลุ่ม/โครงการส่งเสริมความสัมพันธ์ เพื่อเลือกตั้งผู้แทนสมาชิก (ทุก ๆ 2 ปี หรือมีตำแหน่งว่าง)	ระหว่างเดือน สิงหาคม-ตุลาคม
8.	การตรวจสอบข้อมูลส่วนตัวผ่านระบบสหกรณ์ออนไลน์	ตลอด 24 ชั่วโมง
9.	การลงคะแนนสรรหากรรมการดำเนินการสหกรณ์	ระหว่างเดือนตุลาคม - 8 ธันวาคมของทุกปี

4. ภารกิจอื่น ๆ ตามที่สหกรณ์มอบหมาย เช่น การไปติดต่อหน่วยงานแทนสหกรณ์ ในพื้นที่ของผู้แทนสมาชิก การติดตามงานให้สหกรณ์

### 3. คณะกรรมการบริหารกลุ่มสมาชิก

1. ประชาสัมพันธ์ให้สมาชิกทราบ กรณีที่มีการเปลี่ยนแปลงชื่อ-สกุล คำนำหน้าชื่อ ที่อยู่ หมายเลขโทรศัพท์ ต้องแจ้งให้สหกรณ์ทราบภายใน 15 วัน นับแต่วันที่มีการเปลี่ยนแปลง (ตามข้อบังคับข้อ 38)
2. แจ้งรายชื่อทะเบียนสมาชิกที่มีการปรับปรุงใหม่ให้สหกรณ์และผู้แทนสมาชิกทราบ เพื่อให้มีข้อมูลที่ถูกต้องตรงกัน ทุก 6 เดือน
3. ให้คำแนะนำเกี่ยวกับการเปลี่ยนแปลงหนังสือแต่งตั้งผู้รับประโยชน์ ซึ่งจะต่อระบุวัน เดือน ปี ที่จัดทำเอกสาร กรอกข้อมูลของผู้รับประโยชน์ให้ครบถ้วน และมีพยานลงชื่อให้ครบทั้ง 2 คน
4. รายงานผลการประชุมกลุ่มสมาชิก ให้สหกรณ์ทราบ ภายหลังจากประชุมกลุ่มไม่เกิน 15 วัน และให้มีการส่งมอบงานเมื่อมีการเปลี่ยนแปลงคณะกรรมการบริหารกลุ่มสมาชิก
5. ติดตามข่าวสาร การดำเนินงานของสหกรณ์ แผนงาน โครงการและ กิจกรรม และผลิตภัณฑ์ต่าง ๆ เพื่อประชาสัมพันธ์ให้สมาชิกทราบ โดยเฉพาะการขอรับสิทธิประโยชน์จากสหกรณ์ที่มีกำหนดเวลา เพื่อลดการเสียโอกาสในการขอรับสิทธิ ได้แก่

ที่	เรื่อง	ระยะเวลาดำเนินการ
1.	การแจ้งทำประกันชีวิตของสมาชิก และครอบครัว	ระหว่างเดือนมกราคม-มีนาคม ของทุกปี
2.	การขอรับเงินสวัสดิการกรณีอุบัติเหตุ ทุพพลภาพสิ้นเชิงถาวรเจ็บป่วย ถึงแก่กรรม ประสบสารณภัย	ภายใน 90 วันนับแต่วันที่เกิดเหตุ/เกิดสิทธิ
3.	การขอรับทุนส่งเสริมการศึกษาบุตร สมาชิก	ระหว่างเดือน มิถุนายน-กันยายน ของทุกปี

ที่	เรื่อง	ระยะเวลาดำเนินการ
4.	การขอรับทุนการศึกษาของสมาชิก	ภายใน 90 วันนับจากวันที่จบการศึกษา
5.	การขอรับเงินตอบแทนสมาชิกอาวุโส	ยื่นหลักฐานแสดงตนของผู้ที่มีอายุครบหกสิบปีบริบูรณ์ ในปีนั้น ๆ ภายในเดือนพฤศจิกายนของทุกปี
6.	การยื่นยันยอดเงินค่าหุ้น เงินฝากเงินกู้	ระหว่างเดือนตุลาคม-ธันวาคมของทุกปี
7.	การเข้าร่วมประชุมกลุ่ม/โครงการส่งเสริมความสัมพันธ์ เพื่อเลือกตั้งผู้แทนสมาชิก (ทุก ๆ 2 ปี หรือมีตำแหน่งว่าง)	ระหว่างเดือน สิงหาคม-ตุลาคม
8.	การตรวจสอบข้อมูลส่วนตัวผ่านระบบสหกรณ์ออนไลน์	ตลอด 24 ชั่วโมง
9.	การลงคะแนนสรรหากรรมการดำเนินการสหกรณ์	ระหว่างเดือนตุลาคม - 8 ธันวาคมของทุกปี

6. ภารกิจอื่น ๆ ตามที่สหกรณ์มอบหมาย เช่น การไปติดต่อหน่วยงานแทนสหกรณ์ ในพื้นที่ของกลุ่มสมาชิก การติดตามงานให้สหกรณ์



# CDD CO-OP

ช่องทางการติดต่อ สอบถาม แนะนำ ทิชชเม  
โดยผ่านช่องทาง

## 4 ช่องทาง

ช่องทางที่ 1 ผ่านช่องทางเว็บไซต์

ช่องทางที่ 2 ผ่านช่องทาง LINE

ช่องทางที่ 3 ผ่านช่องทาง Facebook

ช่องทางที่ 4 ผ่านช่องทางโทรศัพท์



[www.cddco-op.com](http://www.cddco-op.com)

ติดตามข่าวสาร ประชาสัมพันธ์ ต่างๆ ผ่านเว็บไซต์



ID : @cddcoop

ช่องทางติดตามข้อมูลข่าวสารและกิจกรรมต่างๆ  
ผ่านช่องทาง LINE @CDDCOOP



FB : สหกรณ์ออมทรัพย์กรมการพัฒนารัฐวิสาหกิจ จำกัด



Tel. 02-143-8144-51







## สหกรณ์ออมทรัพย์กรมการพัฒนารัฐวิสาหกิจ

Web Site : [www.cddco-op.com](http://www.cddco-op.com)

Facebook : สหกรณ์ออมทรัพย์กรมการพัฒนารัฐวิสาหกิจ

ID Line : @CDDCOOP

โทร: 02-1438144 ถึง 51





TEXT & JOURNAL PUBLICATION CO., LTD.

บริษัท เท็กซ์ แอนด์ เจอร์นัล พับลิเคชั่น จำกัด

เชี่ยวชาญเฉพาะ

งานพิมพ์หนังสือ-ตำรา

158/3 ซอยยาสูบ 1 ถนนวิภาวดีรังสิต แขวงจอมพล

เขตจตุจักร กรุงเทพฯ 10900

โทร. 0 2617 8611 - 2

แฟกซ์ 0 2617 8616 อีเมลล์ tj8575@gmail.com