



# คู่มือสมาชิก

สหกรณ์ออมทรัพย์กรมการพัฒนารัฐบาล จ้ากัถ



วิสัยทัศน์ สอ.พช.

“สมาชิกมีคุณภาพชีวิตที่ดี องค์กรมีความมั่นคง”





# คู่มือสมาชิก

สภกรณ์ออมทริพย์กรมการพัฒนาชุมชน จำกััด



# สารบัญ

	หน้า
1. หลักการ อุดมการณ์ และวิธีการสหกรณ์	4
2. การสมัครสมาชิก	6
- ใครสมัครเป็นสมาชิกสหกรณ์ได้บ้าง	6
- อยากสมัครเป็นสมาชิกสหกรณ์ ต้องทำอะไร	7
- การส่งใบสมัครสมาชิก	7
3. การโอนสมาชิกภาพจากสหกรณ์อื่น	7
- วิธีการโอนมาเป็นสมาชิกสหกรณ์	8
4. การถือหุ้นสหกรณ์	8
5. สิทธิและหน้าที่ของสมาชิก	9
6. เงินปันผล - เงินเฉลี่ยคืน	10
- สิทธิรับเงินปันผลตามหุ้น	10
- สิทธิรับเงินเฉลี่ยคืนให้แก่สมาชิกที่กู้เงิน	10
7. การตั้งผู้รับโอนผลประโยชน์	10
- ผู้รับโอนประโยชน์จะได้รับอะไรบ้าง	10
- การทำหนังสือตั้งผู้รับโอนประโยชน์	10
- การเปลี่ยนแปลงผู้รับโอนประโยชน์	10
8. สิทธิประโยชน์สำหรับครอบครัวสมาชิก	11





# สารบัญ

	หน้า
9. เมื่อสมัครเป็นสมาชิกสหกรณ์ ได้อะไร ?	12
9.1 สิทธิฝากเงิน ดอกเบี้ยสูงกว่าธนาคารทั่วไป	12
9.2 เงินกู้ดอกเบี้ยต่ำ ได้รับเงินเฉลี่ยคืน	16
9.3 13 สวัสดิการสำหรับสมาชิก สอ.พช.	30
9.4 สวัสดิการสำหรับสมาชิกสมทบ	40
10. บริการทางการเงินผ่านธนาคาร	41
11. บริการทางการเงินผ่าน Smart phone	42
12. ระบบบริการสมาชิกออนไลน์ CDDCO-OP Online	45





## 1. หลักการ อุดมการณ์ และวิธีการสหกรณ์

### ความหมายของสหกรณ์ (Cooperative)

สหกรณ์ คือ องค์กรของบรรดาบุคคลซึ่งรวมกลุ่มกันโดยสมัครใจในการดำเนินวิสาหกิจที่พวกเขาเป็นเจ้าของร่วมกัน และควบคุมตามหลักประชาธิปไตย เพื่อสนองความต้องการ (อันจำเป็น) และหวังร่วมกันทาง เศรษฐกิจ สังคม และ วัฒนธรรม

### คุณค่าของสหกรณ์ (Cooperative Values)

สหกรณ์อยู่บนพื้นฐานแห่งคุณค่าของการช่วยตนเอง ความรับผิดชอบต่อตนเอง ความเป็นประชาธิปไตย ความเสมอภาค ความเที่ยงธรรม และความเป็นเอกภาพ สมาชิกสหกรณ์เชื่อมั่นในคุณค่าทางจริยธรรมแห่งความสุจริต ความเปิดเผย ความรับผิดชอบต่อสังคม และความเอื้ออาทรต่อผู้อื่น โดยสืบทอดประเพณีปฏิบัติของผู้ริเริ่มการสหกรณ์

### หลักการสหกรณ์ (Cooperative Principles)

หลักการสหกรณ์ คือ แนวทางที่สหกรณ์ยึดถือปฏิบัติเพื่อให้คุณค่าของสหกรณ์เกิดผลเป็นรูปธรรม ซึ่งประกอบด้วยหลักการที่สำคัญ 7 ประการ คือ

**หลักการที่ 1 การเป็นสมาชิกโดยสมัครใจและเปิดกว้าง (Voluntary and Open Membership)**

สหกรณ์เป็นองค์กรแห่งความสมัครใจ เปิดรับบุคคลทั่วไปที่สามารถใช้บริการสหกรณ์ได้ และเต็มใจจะรับผิดชอบในฐานะสมาชิก เข้าเป็นสมาชิกโดยปราศจากการกีดกันทางเพศ ฐานะทางสังคม เชื้อชาติ การเมือง หรือศาสนา

**หลักการที่ 2 การควบคุมโดยสมาชิกตามหลักประชาธิปไตย (Democratic Member Control)**

สหกรณ์เป็นองค์กรประชาธิปไตยที่มีการควบคุมโดยสมาชิก ซึ่งมีส่วนร่วมอย่างแข็งขัน ในการกำหนดนโยบายและการตัดสินใจ บุคคลและสตรีที่ได้รับการเลือกตั้งจากที่ประชุมใหญ่ให้เป็นผู้แทนสมาชิก ต้องรับผิดชอบต่อสมาชิก ในสหกรณ์



ขั้นปฐมสมาชิกมีสิทธิในการออกเสียงเท่าเทียมกัน (สมาชิกหนึ่งคนหนึ่งเสียง) สำหรับสหกรณ์ในระดับอื่น ๆ ก็ดำเนินการตามแนวทางประชาธิปไตยเช่นเดียวกัน

### หลักการที่ 3 การมีส่วนร่วมทางเศรษฐกิจของสมาชิก (Member Economic Participation)

สมาชิกมีส่วนร่วมในการลงทุน (ซื้อหุ้น) ในสหกรณ์ของตนเองอย่างเสมอภาคกัน และมีส่วนในการควบคุมการใช้เงินทุนของสหกรณ์ตามแนวทางประชาธิปไตย ของสหกรณ์อย่างน้อยๆ ส่วนหนึ่งต้องเป็นทรัพย์สินส่วนรวมของสหกรณ์ โดยปกติ สมาชิกจะได้รับผลตอบแทน (ถ้ามี) ในอัตราที่จำกัดตามเงินลงทุน (หุ้น) ที่กำหนด เป็นเงื่อนไขของการเข้าเป็นสมาชิก สมาชิกสามารถจัดสรรเงินส่วนเกินของสหกรณ์ เพื่อวัตถุประสงค์อย่างหนึ่งหรือทุกอย่างตามข้อบังคับนี้คือเพื่อการพัฒนาสหกรณ์ โดยอาจกันไว้เป็นทุนสำรองซึ่งอย่างน้อย ๆ จะต้องมีส่วนหนึ่งที่นำมาแบ่งปันกันไม่ได้ เพื่อตอบแทนแก่สมาชิกตามสัดส่วนของปริมาณธุรกิจที่สมาชิกได้ทำกับสหกรณ์ เพื่อสนับสนุนกิจกรรมต่างๆ ที่มวลสมาชิกเห็นชอบ

### หลักการที่ 4 การปกครองตนเองและความเป็นอิสระ (Autonomy and Independence)

สหกรณ์เป็นองค์กรที่พึ่งพาตนเองและปกครองตนเอง โดยการควบคุมของสมาชิก หากสหกรณ์จะต้องมีข้อตกลงผูกพันกับองค์กรอื่นใด ซึ่งรวมถึงหน่วยงานของรัฐบาลด้วย หรือจะต้องเพิ่มเงินลงทุน โดยอาศัยแหล่งเงินทุนจากภายนอก สหกรณ์จะต้องกระทำการดังกล่าวภายใต้เงื่อนไขที่มั่นใจได้ว่ามวลสมาชิกจะยังคงดำรงไว้ซึ่งอำนาจในการควบคุมสหกรณ์ตามแนวทางประชาธิปไตย และสหกรณ์ยังคงดำรงความเป็นอิสระ

### หลักการที่ 5 การศึกษา ฝึกอบรม และสารสนเทศ (Education, Training and Information)

สหกรณ์พึงให้การศึกษและการฝึกอบรมแก่สมาชิก ผู้แทนสมาชิกที่ได้รับการเลือกตั้ง ผู้จัดการและเจ้าหน้าที่สหกรณ์ เพื่อให้บุคลากรเหล่านี้สามารถมีส่วนช่วยพัฒนาสหกรณ์ของตนเองได้อย่างมีประสิทธิภาพและพึงให้ข่าวสาร





แก่สาธารณชนโดยเฉพาะอย่างยิ่ง เยาวชนและบรรดาผู้นำทางความคิดในเรื่อง คุณลักษณะและคุณประโยชน์ของสหกรณ์

### หลักการที่ 6 การร่วมมือระหว่างสหกรณ์ (Cooperation among Cooperatives)

สหกรณ์จะสามารถให้บริการแก่สมาชิกได้อย่างมีประสิทธิภาพสูงสุด และเสริมสร้างความเข้มแข็งให้แก่ขบวนการสหกรณ์ได้ โดยร่วมมือกันในระดับท้องถิ่น ระดับชาติ ระดับภูมิภาค และระดับนานาชาติ

### หลักการที่ 7 การเอื้ออาทรต่อชุมชน (Concern for Community)

สหกรณ์พึงดำเนินกิจการต่างๆ เพื่อการพัฒนาชุมชนให้มีความเจริญยั่งยืน ตามนโยบายที่มวลสมาชิกเห็นชอบ

### อุดมการณ์สหกรณ์ (Cooperative Ideology)

อุดมการณ์สหกรณ์คือความเชื่อร่วมกันที่ว่า การช่วยตนเองและการช่วยเหลือซึ่งกันและกัน ตามหลักการสหกรณ์ซึ่งจะนำไปสู่การกินที่ดี อยู่ดี มีความเป็นธรรม และสันติสุขในสังคม

### วิธีการสหกรณ์ (Cooperative Practices)

วิธีการสหกรณ์ คือ การนำหลักการสหกรณ์มาประยุกต์ใช้ในการดำเนินกิจกรรมทางเศรษฐกิจและสังคมเพื่อประโยชน์ของมวลสมาชิกและชุมชน โดยไม่ละเลยหลักการธุรกิจ

## 2. การสมัครสมาชิก

### ใครสมัครเป็นสมาชิกสหกรณ์ได้บ้าง ?

ต้องเป็นข้าราชการหรือลูกจ้างประจำสังกัดกรมการพัฒนาชุมชน หรือเป็นเจ้าหน้าที่สหกรณ์นี้ หรือเป็นข้าราชการบำนาญ หรือเคยรับราชการ สังกัดกรมการพัฒนาชุมชน หรือลูกจ้างที่รับบำเหน็จรายเดือนจากกรมการพัฒนาชุมชน



หรือพนักงานราชการและพนักงานกองทุนพัฒนาบทบาทสตรี ของกรมการพัฒนาชุมชนสมัครเป็นสมาชิกสมทบได้

### อยากสมัครเป็นสมาชิกสหกรณ์ ต้องทำอะไร ?

1. กรอกใบสมัครตามแบบที่สหกรณ์กำหนด (ดาวน์โหลดได้ที่ [www.cddco-op.com](http://www.cddco-op.com)) โดยให้พัฒนาการจังหวัดเป็นผู้รับรอง
2. แนบหลักฐานสำเนาบัตรประจำตัวประชาชน หรือบัตรข้าราชการ ลูกจ้างประจำ
3. สำเนาทะเบียนบ้านผู้สมัคร
4. รูปถ่ายหน้าตรง ไม่สวมหมวก ไม่ใส่แว่นดำ 1 รูป ขนาด 1.5 นิ้ว
5. แบบหนังสือตั้งผู้รับโอนประโยชน์ พร้อมแนบสำเนาบัตรหรือทะเบียนบ้านของผู้รับโอนประโยชน์
6. หนังสือยินยอมให้หักเงินเดือน

### ค่าธรรมเนียมแรกเข้า

ผู้สมัครเป็นสมาชิก ต้องชำระค่าธรรมเนียมแรกเข้าคนละ 100 บาท (สหกรณ์จะหัก ณ ที่จ่ายจากเงินได้รายเดือนของผู้สมัคร) สำหรับผู้ที่เคยลาออก และสมัครเป็นสมาชิกสหกรณ์ใหม่ ชำระค่าธรรมเนียม 500 บาท

### การส่งใบสมัครสมาชิก

1. ยื่นใบสมัครด้วยตนเอง ที่สำนักงานสหกรณ์ออมทรัพย์กรมการพัฒนาชุมชน จำกัด
2. ส่งใบสมัครสมาชิกทางไปรษณีย์

## 3. การรับโอนสมาชิกภาพจากสหกรณ์อื่น

สำหรับผู้ที่ เป็นสมาชิกของสหกรณ์ออมทรัพย์อื่นอยู่ เมื่อโอนหรือย้ายเข้ามาเป็นข้าราชการ หรือลูกจ้างประจำ สังกัดกรมการพัฒนาชุมชน







## วิธีการโอนมาเป็นสมาชิกสหกรณ์

หากมีความประสงค์สามารถโอนมาเป็นสมาชิกของ สอ.พช. ได้มีวิธีดังนี้

1. ยื่นใบสมัครสมาชิกถึงสหกรณ์ตามแบบฟอร์มที่กำหนด
2. พร้อมบันทึกแจ้งความประสงค์ขอโอนสมาชิกภาพต่อ สอ.พช.
3. หลังจากได้รับใบสมัคร สอ.พช. จะติดต่อสหกรณ์เดิมเพื่อ **ขอรับโอนเงิน**

**ค่าหุ้น รับโอนเงินกู้ (ถ้ามี)** และให้สมาชิกมาผ่อนชำระกับสอ.พช. ตามที่กำหนดไว้ในระเบียบหลังจากที่ได้รับอนุมัติให้เป็นสมาชิก สอ.พช. แล้ว

ทั้งนี้ การนับอายุการเป็นสมาชิก จะนับเวลาการเป็นสมาชิกของสหกรณ์เดิมรวมด้วย

## 4. การถือหุ้นสหกรณ์

สมาชิกมีสิทธิเลือกถือหุ้นรายเดือนได้ตั้งแต่เดือนแรกที่เข้าเป็นสมาชิกในอัตราขั้นต่ำที่กำหนดไว้ ตลอดระยะเวลาการเป็นสมาชิก ดังนี้

ตารางการถือหุ้นตามฐานเงินได้รายเดือน							
เงินได้รายเดือน (บาท)						ส่งเงินค่าหุ้น (บาท)	
ไม่เกิน	10,000	บาท				500	บาท
เกิน	10,000	บาท	ไม่เกิน	12,000	บาท	600	บาท
เกิน	12,000	บาท	ไม่เกิน	14,000	บาท	700	บาท
เกิน	14,000	บาท	ไม่เกิน	16,000	บาท	800	บาท
เกิน	16,000	บาท	ไม่เกิน	18,000	บาท	900	บาท
เกิน	18,000	บาท	ไม่เกิน	20,000	บาท	1,000	บาท
เกิน	20,000	บาท	ไม่เกิน	30,000	บาท	1,200	บาท
เกิน	30,000	บาท	ไม่เกิน	40,000	บาท	1,500	บาท
เกิน	40,000	บาท	ไม่เกิน	50,000	บาท	2,000	บาท
เกิน	50,000	บาท				3,000	บาท



**หมายเหตุ :** กำหนดหลักเกณฑ์การชำระค่าหุ้นรายเดือนและการเพิ่มค่าหุ้นรายเดือน พ.ศ.2563 เพิ่มเติม ดังนี้

1. สมาชิกสามารถเพิ่มค่าหุ้นรายเดือนได้ไม่เกิน 5,000 บาท และสมาชิกสมทบสามารถเพิ่มค่าหุ้นรายเดือนได้ไม่เกิน 3,000 บาท ยกเว้นสมาชิกที่ส่งค่าหุ้นรายเดือนในอัตราที่สูงกว่าวันที่สหกรณ์ประกาศหลักเกณฑ์การชำระค่าหุ้นรายเดือน และการเพิ่มค่าหุ้นรายเดือน พ.ศ. 2563 ให้ส่งในอัตราเดิมต่อไป และไม่สามารถขอเพิ่มค่าหุ้นได้อีก

2. สมาชิกที่ถือหุ้นเกินกว่า 4 ล้านบาทแล้ว ให้ส่งค่าหุ้นรายเดือนได้ในอัตราขั้นต่ำตามที่กำหนดไว้ด้านบน

## 5. สิทธิและหน้าที่ของสมาชิก

1. เข้าร่วมประชุมใหญ่เพื่อเสนอความคิดเห็นหรือออกเสียงลงคะแนน ยกเว้นกรณีประชุมใหญ่โดยผู้แทนสมาชิก สมาชิกทั่วไปสามารถเข้าร่วมประชุมใหญ่ในฐานะผู้สังเกตการณ์และแสดงความเห็นได้แต่ไม่มีสิทธิออกเสียงลงคะแนน

2. เข้าชื่อเรียกประชุมใหญ่วิสามัญ

3. เสนอหรือได้รับเลือกตั้งเป็นกรรมการดำเนินการสหกรณ์ ผู้แทนสมาชิก หรือผู้ตรวจสอบกิจการ

4. รับบริการเงินฝากได้ทุกประเภท โดยมีดอกเบี้ยสูงกว่าสถาบันการเงินอื่น

5. รับบริการด้านสินเชื่อของ สอ.พช. หลากหลายประเภท

6. สามารถนำสมาชิกในครอบครัว ประกอบด้วย บิดา มารดา คู่สมรส และ บุตรที่บรรลุนิติภาวะ เข้าเป็นสมาชิกสมทบของ สอ.พช. โดยการส่งค่าหุ้นรายเดือนให้กับสมาชิกสมทบ โดยสหกรณ์จะหัก ณ ที่จ่ายจากเงินเดือนของสมาชิก และ ผู้ที่เป็นสมาชิกยังได้รับสิทธิการทำประกันชีวิตฟรีกับโครงการประกันชีวิตกลุ่ม และยังสามารถทำประกันชีวิตให้กับบุคคลในครอบครัวได้ด้วย

7. สิทธิอื่น ๆ ที่กำหนดไว้ในข้อบังคับและระเบียบสหกรณ์





## 6. เงินปันผล – เงินเฉลี่ยคืน

### 1. สิทธิรับเงินปันผลตามหุ้น

1.1 สมาชิกมีสิทธิรับเงินปันผลตามหุ้นที่ตนมีในสหกรณ์ โดยได้รับยกเว้นภาษีเงินได้

1.2 อัตราเงินปันผลเป็นไปตามมติที่ประชุมใหญ่

1.3 หุ้นที่สมาชิกได้ชำระต่อสหกรณ์ภายในวันที่ 7 ของเดือน จะคำนวณเงินปันผลให้เต็มเดือน

(หากชำระหลังวันที่ 7 ของเดือนจะคำนวณเงินปันผลให้ในเดือนถัดไป)

### 2. สิทธิรับเงินเฉลี่ยคืนให้แก่สมาชิกที่กู้เงิน

2.1 สมาชิกผู้กู้จะได้รับเงินเฉลี่ยคืนตามสัดส่วนจำนวนดอกเบี้ยที่สมาชิกผู้กู้จ่าย

2.2 เงินเฉลี่ยคืนให้แก่สมาชิกตามส่วนธุรกิจที่สมาชิกได้ทำไว้กับสหกรณ์ในระหว่างปี ตามมติที่ประชุมใหญ่ เว้นแต่สมาชิกที่ผิดนัดการชำระหนี้สหกรณ์มิได้รับเงินเฉลี่ยคืนสำหรับปีนั้น

## 7. การตั้งผู้รับโอนประโยชน์

**การตั้งผู้รับโอนประโยชน์** เป็นการทำหนังสือตั้งบุคคลหนึ่งหรือหลายคนเป็นผู้รับโอนประโยชน์ในเงินค่าหุ้น เงินฝาก หรือเงินอื่นๆ จากสหกรณ์เมื่อสมาชิกเสียชีวิต โดยมอบให้แก่สหกรณ์เป็นหลักฐาน

**ผู้รับโอนประโยชน์** สมาชิกมีสิทธิตั้งบุคคลในครอบครัว ได้แก่ บิดา มารดา คู่สมรส บุตร พี่ น้อง หรือบุคคลอื่น เป็นผู้รับโอนประโยชน์ของตนเอง สามารถระบุได้ตั้งแต่ 1 คน หรือหลายคนก็ได้

**ผู้รับโอนประโยชน์จะได้รับอะไรบ้าง** ผู้รับโอนประโยชน์มีสิทธิได้รับค่าหุ้น เงินฝาก เงินปันผลและเฉลี่ยคืน เงินสวัสดิการที่จะได้รับตามระเบียบสหกรณ์ เงินสินไหมทดแทน หรือเงินอื่น ๆ ที่สหกรณ์จ่ายให้กับสมาชิก เมื่อหักหนี้ที่สมาชิกผู้ถึงแก่กรรมค้างชำระต่อสหกรณ์แล้ว



**การทำหนังสือตั้งผู้รับโอนประโยชน์** สมาชิกสามารถตั้งบุคคลหนึ่ง หรือหลายคนเป็นผู้รับโอนประโยชน์ โดยกำหนดสัดส่วนการรับประโยชน์ของแต่ละบุคคลได้ เมื่อรวมแล้วต้องให้ครบ 100 เปอร์เซ็นต์ โดยทำหนังสือตั้งผู้รับโอนประโยชน์ตามแบบฟอร์มที่กำหนด

**การเปลี่ยนแปลงผู้รับโอนประโยชน์** สมาชิกประสงค์จะเพิกถอนหรือเปลี่ยนแปลงบุคคลหรือสัดส่วนการรับประโยชน์ของผู้รับโอนประโยชน์ โดยสมาชิกต้องทำหนังสือตั้งผู้รับโอนประโยชน์ฉบับใหม่แทนฉบับเดิมนำยื่นต่อสหกรณ์

เมื่อสมาชิกถึงแก่กรรม กรณีมีหนังสือตั้งผู้รับโอนประโยชน์แล้ว สหกรณ์จะจ่ายตามสัดส่วนที่สมาชิกได้ระบุไว้ในหนังสือตั้งผู้รับประโยชน์

กรณี ไม่มีหนังสือตั้งผู้รับโอนประโยชน์ สหกรณ์จะจ่ายตามคำสั่งศาล

## 8. สิทธิประโยชน์สำหรับครอบครัวสมาชิก

สมาชิกสามารถนำบุคคลในครอบครัว ประกอบด้วย คู่สมรส บิดา มารดา และบุตรที่บรรลุนิติภาวะ **เข้าสมัครเป็นสมาชิกสมทบ เพื่อรับสิทธิประโยชน์ ดังนี้**

1. ประกันชีวิตให้สมาชิกสมทบ เข้าร่วมโครงการประกันชีวิตกลุ่มผลประโยชน์คุ้มครองเสียชีวิตสูงถึง 300,000 บาท โดยสหกรณ์จะหักค่าเบี้ยประกันชีวิตจากเงินได้รายเดือนของสมาชิก

2. รับบริการเงินฝากได้ทุกประเภท โดยมีดอกเบี้ยเงินฝากสูงกว่าสถาบันการเงินอื่น

3. เมื่อเป็นสมาชิกสมทบครบ 1 ปี มีสิทธิในการกู้เงินได้สูงสุดร้อยละ 90 ของทุนเรือนหุ้นและเงินฝากที่มีอยู่กับสหกรณ์

4. มีสิทธิได้รับเงินปันผลและเฉลี่ยคืนตามมติที่ประชุมใหญ่

5. เมื่อเป็นสมาชิกครบ 1 ปี มีสิทธิได้รับสวัสดิการประเภทต่าง ๆ เช่น ประกันชีวิตกลุ่ม เงินของขวัญปีใหม่ และสามารถเข้าร่วมโครงการและได้รับความรู้ทางวิชาการจากสหกรณ์





6. มีสิทธิถือหุ้นและฝากเงินกับสหกรณ์ ดังนี้

- (1) มีสิทธิถือหุ้นในสหกรณ์สูงสุด 1,000,000 บาท
- (2) มีสิทธิฝากเงินทุกประเภทรวมกันสูงสุด 5,000,000 บาท

## 9. เมื่อสมัครเป็นสมาชิกสหกรณ์ ได้อะไรบ้าง?

### 9.1 สิทธิฝากเงิน ดอกเบี้ยสูงกว่าธนาคารทั่วไป

เมื่อสมัครเป็นสมาชิกสหกรณ์ฯ สามารถเลือกฝากเงินได้ 4 ประเภทบัญชีทันที ดังนี้

ประเภทเงินฝาก/ กำหนดจ่ายดอกเบี้ย	เงื่อนไข
เงินฝากออมทรัพย์ อเนกประสงค์ จ่ายดอกเบี้ยทุกวัน 31 ธันวาคม	<ol style="list-style-type: none"> <li>1. สมาชิกใหม่ทุกท่านจะได้รับสมุดบัญชีเงินฝากออมทรัพย์อเนกประสงค์ โดยเปิดบัญชีให้สมาชิกคนละ 200 บาท (<b>เปิดได้คนละ 1 บัญชี</b>)</li> <li>2. เป็นบัญชีสำหรับรับเงินกู้ เงินสวัสดิการ เงินปันผลหรือเงินอื่นๆ ที่สหกรณ์จ่ายให้สมาชิก</li> <li>3. ฝากเงินเข้าบัญชี โดยหักจากเงินเดือนได้</li> <li>4. ฝาก - ถอน เงินด้วยตนเองที่สหกรณ์ฯ เมื่อใดก็ได้</li> <li>5. ฝาก - ถอน เงินผ่านตู้ ATM ธนาคารกรุงไทย (<b>ค่าธรรมเนียมฝาก-ถอน ครั้งละ 5 บาท</b>)</li> <li>6. ฝาก - ถอน ได้ไม่จำกัดจำนวนครั้ง</li> <li>7. ทำรายการได้ครั้งละไม่เกิน 1 ล้านบาท</li> <li>8. อัตราดอกเบี้ยตามประกาศสหกรณ์ฯ</li> </ol>



ประเภทเงินฝาก/ กำหนดจ่ายดอกเบี้ย	เงื่อนไข
<b>เงินฝากออมทรัพย์</b> จ่ายดอกเบี้ยทุกวันที่ 31 ธันวาคม	<ol style="list-style-type: none"><li>1. เปิดบัญชีขั้นต่ำ 100 บาท</li><li>2. ฝากเงินเข้าบัญชี โดยหักจากเงินเดือนได้</li><li>3. ฝาก-ถอน ได้ไม่จำกัดจำนวนครั้ง</li><li>4. ฝาก-ถอน เงินด้วยตนเองที่สภรณฯ เมื่อใดก็ได้ (กรณี ไม่สามารถมาถอนเงินได้ด้วยตนเอง ให้ส่งสมุดเงินฝาก พร้อมใบถอนเงินและสำเนาบัตร ประจำตัวประชาชนไปที่สภรณฯ)</li><li>5. อัตราดอกเบี้ยตามประกาศสภรณฯ</li></ol>
<b>เงินฝากออมทรัพย์พิเศษ</b> จ่ายดอกเบี้ย วันที่ 30 มิถุนายน และวันที่ 31 ธันวาคม	<ol style="list-style-type: none"><li>1. เปิดบัญชีขั้นต่ำ 1,000 บาท</li><li>2. ฝากเงินได้ไม่เกิน 5 ล้านบาท</li><li>3. ฝากเงินเข้าบัญชี โดยหักจากเงินเดือนได้</li><li>4. ฝาก-ถอน เงินด้วยตนเองที่สภรณฯ</li><li>5. ฝาก-ถอน เงินผ่านตู้ ATM ธนาคารกรุงไทย (ค่าธรรมเนียมฝาก-ถอน ครั้งละ 5 บาท)</li><li>6. ถอนเงินได้เดือนละ 1 ครั้ง ครั้งต่อไป คิดค่าธรรมเนียม 1% ของเงินที่ถอน ขั้นต่ำ 300 บาท ต่อครั้ง</li><li>7. อัตราดอกเบี้ยตามประกาศสภรณฯ</li></ol>
<b>เงินฝากประจำ</b> จ่ายดอกเบี้ยเมื่อเงินฝากครบ กำหนด	<ol style="list-style-type: none"><li>1. เปิดบัญชีขั้นต่ำ 1,000 บาท (เปิดบัญชีประเภทใดประเภทหนึ่งได้เพียง 1 เล่ม)</li><li>2. ฝากเงินได้ไม่เกิน 5 ล้านบาท</li><li>3. ระยะเวลาฝาก 6 เดือน 12 เดือน 24 เดือน (กรณี ฝากไม่ครบกำหนด 3 เดือน ไม่ได้รับดอกเบี้ย)</li><li>4. ถ้าผู้ฝากไม่ถอนเงินฝากประจำเมื่อครบกำหนด พร้อมดอกเบี้ยจนพ้นกำหนดไป 7 วัน ถือว่าผู้ฝาก ฝากเงินต้นพร้อมดอกเบี้ยต่อไปอีกเท่าระยะเวลาเดิม</li><li>5. ดอกเบี้ยที่ได้รับจะถูกหักภาษี ณ ที่จ่าย ร้อยละ 15</li></ol>





ประเภทเงินฝาก/ กำหนดจ่ายดอกเบี้ย	เงื่อนไข
เงินฝากโครงการ	เงื่อนไขการฝาก-ถอน และอัตราดอกเบี้ยเงินฝากโครงการเป็นไปตามประกาศสหกรณ์

**หมายเหตุ :** เงื่อนไขการรับฝากเงินของสมาชิกเพิ่มเติม ดังนี้

1. สมาชิก 1 คน มีสมุดเงินฝากได้ไม่เกินประเภทละ 1 เล่ม ยกเว้นสมาชิกที่เปิดบัญชีเงินฝากไว้ก่อนวันที่สหกรณ์ประกาศหลักเกณฑ์การรับฝากเงินของสมาชิกสหกรณ์ พ.ศ. 2563

2. บัญชีเงินฝากออมทรัพย์พิเศษ ฝากได้บัญชีละไม่เกิน 5 ล้านบาท สำหรับสมาชิกที่เปิดบัญชีเงินฝากออมทรัพย์พิเศษไว้ก่อนแล้ว ให้คงไว้ตามเดิม แต่จะฝากเงินเกินกว่าที่สหกรณ์ประกาศไม่ได้

3. บัญชีเงินฝากประจำ 6 เดือน 12 เดือน 24 เดือน สมาชิกสามารถเปิดบัญชีเงินฝากประจำประเภทใดประเภทหนึ่ง ได้เพียง 1 เล่ม โดยฝากได้ไม่เกิน 5 ล้านบาท สำหรับสมาชิกที่เปิดบัญชีเงินฝากประจำไว้ก่อนที่สหกรณ์ประกาศ ให้คงไว้ตามเดิม แต่จะฝากเงินเกินกว่าที่กำหนดไม่ได้

### ช่องทางการฝากเงิน

สมาชิกสามารถฝากเงินกับสหกรณ์ ได้ 2 ช่องทาง ดังนี้

**ช่องทางที่ 1 ผ่านระบบ Bill Payment ที่หน้าเคาเตอร์ธนาคารกรุงไทย มีวิธีดังนี้**

1.1 ดาวน์โหลดแบบฟอร์มการฝากเงินผ่านธนาคารกรุงไทย ที่ [www.cddco-op.com](http://www.cddco-op.com)

1.2 กำหนดรหัสการชำระเงิน Product Code : 7189

1.3 ระบุวัตถุประสงค์การฝาก **\*\* ไม่เสียค่าธรรมเนียม \*\***

**ช่องทางที่ 2 ฝากเงินผ่าน Application Krungthai NEXT**



## การฝาก-ถอนเงินที่ สอ.พช.

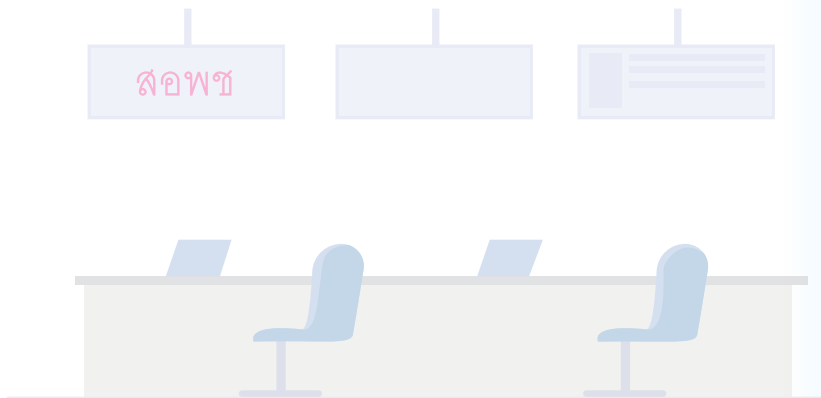
1. รับฝาก-ถอนเงิน ทุกประเภท ตั้งแต่เวลา 08.30 – 15.00 น.
2. โปรดนำสมุดบัญชีเงินฝาก พร้อมบัตรประจำตัวประชาชนมาด้วยทุกครั้ง

## บริการเงินลงทุนในแบบตัวสัญญาใช้เงินสหกรณ์

สอ.พช. ได้เปิดจำหน่ายตัวสัญญาใช้เงินให้กับกองทุน มูลนิธิ สมาชิกกลุ่มออมทรัพย์เพื่อการผลิต และองค์กรเครือข่ายภายใต้การกำกับดูแลของกรมการพัฒนาชุมชน เพื่อเพิ่มทุนในการดำเนินงาน หน่วยงานที่ได้รับยกเว้นภาษีจะได้รับดอกเบี้ยตอบแทนจำนวนเต็มจำนวน ส่วนสมาชิกจะถูกหักภาษี ณ ที่จ่าย ร้อยละ 15

### เงื่อนไขการซื้อตัวสัญญาใช้เงิน

1. จำนวนเงินซื้อตัวสัญญาใช้เงิน ขั้นต่ำ 10,000 บาท
2. สามารถเลือกระยะเวลาตัวสัญญาใช้เงิน 12 เดือน 24 เดือน 36 เดือน 48 เดือน 60 เดือน
3. แจ้งความจำนงขอซื้อตัวสัญญาใช้เงินตามแบบที่สหกรณ์กำหนด
4. สามารถต่ออายุตัวสัญญาใช้เงินและถอนเฉพาะดอกเบี้ยได้ เมื่อตัวครบกำหนด
5. อัตราดอกเบี้ยเป็นไปตามประกาศสหกรณ์







## 9.2 เงินกู้ดอกเบี่ยต่ำ ได้รับเงินเฉลี่ยคืน

เมื่อสมัครเป็นสมาชิกสหกรณ์ฯ สามารถรับบริการเงินกู้ได้ 4 ประเภท โดย สอ.พช. พยายามจัดบริการด้านสินเชื่อให้ครอบคลุมความจำเป็น และความต้องการของสมาชิกให้ได้มากที่สุด ดังนี้

ประเภทเงินกู้	หลักเกณฑ์การให้กู้
เงินกู้สามัญ	<ol style="list-style-type: none"> <li>ต้องเป็นสมาชิกครบ 1 ปี</li> <li>กู้ได้ 50 เท่าของเงินเดือนสูงสุด 3,000,000 บาท</li> </ol> <p>สมาชิกใหม่ที่เคยลาออกจากการเป็นสมาชิก และกลับมาเป็นสมาชิก วันที่ 1 มีนาคม 2563 เป็นต้นไป ให้ใช้หลักเกณฑ์ดังนี้</p> <ol style="list-style-type: none"> <li>เป็นสมาชิก 1-5 ปี มีสิทธิกู้สูงสุด 750,000 บาท</li> <li>เป็นสมาชิก 5-10 ปี มีสิทธิกู้สูงสุด 1,000,000 บาท</li> <li>เป็นสมาชิก 10-15 ปี มีสิทธิกู้สูงสุด 2,500,000 บาท</li> <li>เป็นสมาชิกตั้งแต่ 15 ปีขึ้นไป มีสิทธิกู้สูงสุด 3,000,000 บาท</li> </ol> <ol style="list-style-type: none"> <li>อัตราดอกเบี้ย 7.25 ต่อปี</li> <li>ผ่อนชำระสูงสุด 180 งวด</li> <li>สมาชิกต้องมีเงินได้รายเดือนไม่ต่ำกว่า 10 % หลังหักค่าใช้จ่ายทั้งหมดแล้ว</li> </ol> <p><b>หลักประกันเงินกู้</b></p> <ol style="list-style-type: none"> <li>ไม่เกิน 750,000 บาท ใช้บุคคลค้ำประกัน 2 คน</li> <li>เกิน 750,000 บาทขึ้นไป ใช้บุคคลค้ำประกัน 3 คน</li> </ol> <p><b>**สมาชิก 1 คน สามารถค้ำประกันได้ไม่เกิน 4 สัญญา**</b></p> <p><b>การรับเงิน :</b> สหกรณ์จะโอนเงินกู้สามัญเข้าบัญชีออมทรัพย์ อเนกประสงค์ โดยกดทำรายการรับเงินฝาก ผ่านทางตู้ ATM กรุงเทพฯทุกสาขา</p>



ประเภทเงินกู้	หลักเกณฑ์การให้กู้
	<p><b>เอกสารประกอบคำขอกู้</b></p> <p><b>ผู้กู้</b></p> <ol style="list-style-type: none"> <li>1. คำขอและสัญญากู้เงิน 2 ฉบับ</li> <li>2. สำเนาบัตรประจำตัวประชาชน/บัตรประจำตัวเจ้าหน้าที่รัฐ (ผู้กู้และคู่สมรส) 1 ฉบับ</li> <li>3. สำเนาใบสำคัญการสมรส/ใบสำคัญการหย่า/สำเนาใบมรณบัตร/สำเนาใบเปลี่ยนชื่อ-สกุล 1 ฉบับ</li> <li>4. ใบรับรองการจ่ายเงินเดือน</li> <li>5. หนังสือยินยอมให้หักเงินเดือน 2 ฉบับ</li> <li>6. หนังสือยินยอมเปิดเผยข้อมูลและตรวจสอบภาระหนี้กับธนาคารออมสิน</li> </ol> <p><b>ผู้ค้ำ</b></p> <ol style="list-style-type: none"> <li>1. สัญญาค้ำประกัน 2 ฉบับ</li> <li>2. สำเนาบัตรประจำตัวประชาชน/บัตรประจำตัวเจ้าหน้าที่รัฐ (ผู้กู้และคู่สมรส) 1 ฉบับ</li> <li>3. สำเนาใบสำคัญการสมรส/ใบสำคัญการหย่า/สำเนาใบมรณบัตร/สำเนาใบเปลี่ยนชื่อ-สกุล 1 ฉบับ</li> <li>4. หนังสือยินยอมให้หักเงินเดือน 2 ฉบับ</li> </ol>
<b>เงินกู้ฉุกเฉิน</b>	<ol style="list-style-type: none"> <li>1. เป็นสมาชิกครบ 6 เดือน</li> <li>2. กู้ได้ 2 เท่าของเงินเดือนสูงสุด 120,000 บาท</li> <li>3. ผ่อนชำระสูงสุด 12 งวด</li> <li>4. <b>อัตราดอกเบี้ย 7.25 ต่อปี</b></li> <li>5. เมื่อสมาชิกต้องการกู้ใหม่ ต้องยื่นเอกสารการกู้ใหม่ทุกครั้ง</li> <li>6. สมาชิกที่ยื่นกู้เงินเพื่อเหตุฉุกเฉินโดยตรงที่สหกรณ์เมื่อสหกรณ์ได้รับคำขอกู้และตรวจสอบ ยอดเงินที่สมาชิกมีสิทธิ์กู้พร้อมหลักฐานประกอบแล้วจะอนุมัติจ่ายเงินในวันถัดไป</li> </ol>





ประเภทเงินกู้	หลักเกณฑ์การให้กู้
	<p>7. สมาชิกต้องมีเงินได้รายเดือนไม่ต่ำกว่า 10% หลังจากหักค่าใช้จ่ายทั้งหมดแล้ว</p> <p><b>การรับเงิน :</b> สหกรณ์จะโอนเงินเข้าบัญชีออมทรัพย์ อเนกประสงค์ กดทำรายการรับเงินฝากผ่านทาง ATM กรุงไทย หรือ รับเงินสดที่หน้าเคาน์เตอร์ สอ.พช.</p> <p><b>เอกสารประกอบคำขอกู้</b></p> <ol style="list-style-type: none"> <li>แบบฟอร์มคำขอและหนังสือกู้เงินเพื่อเหตุฉุกเฉิน 1 ฉบับ</li> <li>เอกสารแนบ (รับรองสำเนาถูกต้องทุกฉบับ) <ul style="list-style-type: none"> <li>สำเนาบัตรประจำตัวประชาชนหรือสำเนาบัตรข้าราชการ</li> <li>ใบรับรองการจ่ายเงินเดือนหรือเงินอื่น</li> </ul> </li> <li>หนังสือยินยอมให้หักเงินเดือน</li> </ol>
ฉุกเฉิน ATM	<ol style="list-style-type: none"> <li>เป็นสมาชิกครบ 6 เดือน</li> <li>กู้ได้ 2 เท่าของเงินเดือนสูงสุด 120,000 บาท</li> <li>ผ่อนชำระสูงสุด 12 งวด</li> <li><b>อัตราดอกเบี้ย 7.25 ต่อปี</b></li> <li>ทำสัญญาครั้งเดียว สามารถถอนวงเงินที่เหลือได้ยกเว้นกรณีขอเพิ่มวงเงิน ต้องยื่นแบบฟอร์มสัญญาใหม่</li> <li>สมาชิกต้องมีเงินได้รายเดือนไม่ต่ำกว่า 10% หลังจากหักค่าใช้จ่ายทั้งหมดแล้ว</li> </ol> <p><b>การรับเงิน :</b> สมาชิกรับเงินกู้ โดยกดทำรายการรับเงินกู้ผ่านทาง ATM กรุงไทยทุกสาขา สหกรณ์คิดดอกเบี้ยตามจำนวนเงินที่กด</p>



ประเภทเงินกู้	หลักเกณฑ์การให้กู้
	<p><b>เอกสารประกอบคำขอ</b></p> <ol style="list-style-type: none"> <li>แบบฟอร์มสัญญากู้เงินเพื่อเหตุฉุกเฉินผ่านตู้ ATM ของธนาคาร 1 ฉบับ</li> <li>เอกสารแนบ (รับรองสำเนาถูกต้องทุกฉบับ)                             <ul style="list-style-type: none"> <li>สำเนาบัตรประจำตัวประชาชนหรือสำเนาบัตรข้าราชการ</li> <li>ใบรับรองการจ่ายเงินเดือนหรือเงินอื่น</li> </ul> </li> <li>หนังสือยินยอมให้หักเงินเดือน</li> </ol>
<b>เงินกู้พิเศษ มี 9 ประเภท ดังนี้</b>	
<b>เพื่อการศึกษา</b>	<ol style="list-style-type: none"> <li>เพื่อการศึกษาของสมาชิกหรือบุตรสมาชิก</li> <li>วงเงินกู้สูงสุด 300,000 บาท</li> <li><b>อัตราดอกเบี้ย 5.50 ต่อปี</b></li> <li>ผ่อนชำระสูงสุด 48 งวด</li> </ol> <p><b>หลักประกันเงินกู้</b></p> <ol style="list-style-type: none"> <li>ใช้บุคคลค้ำประกัน 2 คน</li> <li>สมาชิกที่ใช้เงินค่าหุ้นหรือเงินฝากเป็นหลักประกัน</li> <li>กู้ได้ไม่เกินร้อยละ 90 ของเงินค่าหุ้น (กรณีไม่มีหนี้สินกับสหกรณ์)</li> </ol> <p><b>การรับเงิน :</b> สหกรณ์จะโอนเงินเข้าบัญชีออมทรัพย์                      อเนกประสงค์ กดทำรายการรับเงินฝากผ่านทาง ATM                      กรุงเทพฯทุกสาขาหรือรับเงินสดที่หน้าเคาน์เตอร์ สอ.พช.</p> <p><b>เอกสารประกอบคำขอ</b></p> <ol style="list-style-type: none"> <li>แบบฟอร์มคำขอและสัญญากู้เงินพิเศษเพื่อการศึกษา 2 ฉบับ</li> <li>เอกสารแนบ (รับรองสำเนาถูกต้องทุกฉบับ)                             <ol style="list-style-type: none"> <li>รายละเอียดค่าใช้จ่ายตามหลักสูตรการศึกษา หรือหนังสือรับรองการเป็นนักศึกษาจากสถานศึกษาของสมาชิกหรือบุตรสมาชิก</li> </ol> </li> </ol>





ประเภทเงินกู้	หลักเกณฑ์การให้กู้
	2) สำเนาบัตรประจำตัวนักศึกษา กรณี กู้เพื่อการศึกษาบุตร ให้แนบสำเนาทะเบียนบ้าน ของบุตรด้วย
เพื่อการลงทุน ประกอบอาชีพ	<ol style="list-style-type: none"> <li>1. เพื่อลงทุนในการประกอบอาชีพ</li> <li>2. วงเงินกู้สูงสุด 1,000,000 บาท</li> <li>3. อัตราดอกเบี้ย 6.25 ต่อปี</li> <li>4. ผ่อนชำระสูงสุด 120 งวด</li> </ol> <p><b>หลักประกัน</b></p> <ol style="list-style-type: none"> <li>1. ใช้หลักทรัพย์ที่ปลอดภาระจำนองจดจำนองเป็นหลัก ประกันกับสหกรณ์</li> <li>2. กรณีกู้เงินไม่เกินร้อยละ 90 ของเงินค้ำหุ้น (กรณีไม่มีหนี้สิน กับสหกรณ์)</li> </ol> <p><b>เอกสารประกอบคำขอกู้</b></p> <ol style="list-style-type: none"> <li>1. แบบฟอร์มคำขอลงและสัญญากู้เงินพิเศษเพื่อส่งเสริม การประกอบอาชีพ 2 ฉบับ</li> <li>2. แผนธุรกิจเงินกู้เพื่อประกอบอาชีพ</li> <li>3. สำเนาหลักทรัพย์ที่ใช้ค้ำประกัน</li> <li>4. หนังสือประเมินราคาหลักทรัพย์</li> <li>5. เอกสารแนบ ( รับรองสำเนาถูกต้องทุกฉบับ ) <ul style="list-style-type: none"> <li>- สำเนาบัตรประจำตัวประชาชนหรือสำเนาบัตรข้าราชการ</li> <li>- สำเนาทะเบียนผู้กู้/คู่สมรส</li> <li>- ใบรับรองการจ่ายเงินเดือนหรือเงินอื่น</li> </ul> </li> </ol>



ประเภทเงินกู้	หลักเกณฑ์การให้กู้
เพื่อการท่องเที่ยว	<ol style="list-style-type: none"><li>เพื่อการท่องเที่ยวของสมาชิกและครอบครัวทั้งภายในประเทศและต่างประเทศ</li><li><b>อัตราดอกเบี้ย 6.50 ต่อปี</b></li></ol> <p>วงเงินกู้และหลักประกัน</p> <ol style="list-style-type: none"><li><b>ท่องเที่ยวภายในประเทศ</b><ul style="list-style-type: none"><li>วงเงินกู้สูงสุด 50,000 บาท</li><li>ผ่อนชำระสูงสุด 24 งวด</li><li>ใช้บุคคลค้ำประกัน 1 คน</li></ul></li><li><b>ท่องเที่ยวต่างประเทศ</b><ul style="list-style-type: none"><li>วงเงินกู้สูงสุด 200,000 บาท</li><li>ผ่อนชำระสูงสุด 36 งวด</li><li>ใช้บุคคลค้ำประกัน 2 คน</li></ul></li></ol> <ol style="list-style-type: none"><li>กรณีกู้เงินไม่เกินร้อยละ 90 ของเงินค่าหุ้น (กรณีไม่มีหนี้สินกับสหกรณ์)</li></ol> <p><b>เอกสารประกอบคำขอกู้</b></p> <ol style="list-style-type: none"><li>แบบฟอร์มคำขอและสัญญาผู้พิเศษเพื่อการท่องเที่ยว</li><li>ฉบับ</li><li>แนบโปรแกรมการท่องเที่ยว พร้อมด้วยบันทึกค่าใช้จ่ายในการเดินทาง</li></ol> <p><b>** ให้ผู้กู้จัดส่งเอกสารหลักฐานให้แก่สหกรณ์ภายใน 30 วัน นับแต่กลับจากการท่องเที่ยวดังนี้</b></p> <ol style="list-style-type: none"><li>ภายในประเทศ ได้แก่ หลักฐานค่าใช้จ่ายต่าง ๆ รูปถ่ายผู้กู้ที่ท่องเที่ยวอย่างน้อย 3 รูป</li><li>ต่างประเทศ ได้แก่ หลักฐานค่าใช้จ่ายต่าง ๆ รูปถ่ายผู้กู้ที่ท่องเที่ยวอย่างน้อย 5 รูป</li></ol>





ประเภทเงินกู้	หลักเกณฑ์การให้กู้
เพื่อซื้อเครื่องมือ ICT และอุปกรณ์การสื่อสาร	<ol style="list-style-type: none"> <li>1. เพื่อใช้จ่ายสำหรับซื้อเครื่องมือ ICT และอุปกรณ์สื่อสาร</li> <li>2. วงเงินกู้สูงสุด 25,000 บาท</li> <li>3. อัตราดอกเบี้ย 6.00 ต่อปี</li> <li>4. ผ่อนชำระสูงสุด 24 งวด</li> </ol> <p><b>หลักประกัน</b></p> <ol style="list-style-type: none"> <li>1. ใช้บุคคลค้ำประกัน 1 คน</li> <li>2. กู้เงินไม่เกินร้อยละ 90 ของเงินค้ำหุ้นไม่ต้องมีหลักประกัน (กรณีไม่มีหนี้สินกับสหกรณ์)</li> </ol> <p><b>เอกสารประกอบคำขอกู้</b></p> <ol style="list-style-type: none"> <li>1. แบบฟอร์มคำขอและสัญญากู้โครงการสินเชื่อเพื่อซื้อเครื่องมือ ICT 2 ฉบับ</li> <li>2. แนบรายละเอียดค่าใช้จ่ายเครื่องมือ ICT หรืออุปกรณ์สื่อสารที่ต้องการซื้อ พร้อมใบเสนอราคา</li> </ol>
เพื่อการเคหะสงเคราะห์	<ol style="list-style-type: none"> <li>1. วงเงินกู้สูงสุด 3,000,000 บาท</li> <li>2. เงินคงเหลือสุทธิไม่น้อยกว่า 10% หลังหักค่าใช้จ่าย</li> <li>3. อัตราดอกเบี้ย 5 ต่อปี</li> <li>4. ผ่อนชำระสูงสุด 360 งวด</li> <li>5. สมาชิกต้องผ่อนชำระหนี้ให้เสร็จสิ้นไม่เกิน 75 ปี</li> <li>6. สามารถโอนหนี้จากสถาบันการเงินอื่น (Refinance) ภายใต้วงเงินที่เป็นหนี้จากสถาบันการเงินนั้น</li> </ol> <p><b>หลักประกัน</b> : อสังหาริมทรัพย์ของตนเองหรือของบุคคลที่ปลอดจำนอง โดยจดจำนองเต็มวงเงินไม่เกินอัตราร้อยละ 90 ของเงินนั้น ๆ</p>



ประเภทเงินกู้	หลักเกณฑ์การให้กู้
เพื่อการเคหะสงเคราะห์ (ต่อ)	<b>เอกสารประกอบคำขอกู้</b> <ol style="list-style-type: none"> <li>แบบฟอร์มคำขอกู้และสัญญากู้เงินพิเศษ 2 ฉบับ</li> <li>สัญญาจะซื้อจะขายบ้านพร้อมที่ดิน</li> <li>สำเนาโฉนดที่ดิน หนังสือระวางที่ดิน</li> <li>ราคาประเมินที่ดินของสำนักที่ดิน</li> <li>ราคาประเมินของบริษัทเอกชนที่สหกรณ์กำหนด</li> <li>ใบรับรองการจ่ายเงินเดือนเดือนล่าสุด</li> <li>สำเนาบัตรประจำตัวประชาชนของผู้กู้คู่สมรส</li> <li>สำเนาทะเบียนบ้าน</li> </ol>
เพื่อช่วยเหลือสมาชิก ที่มีความจำเป็นเร่งด่วน	<ol style="list-style-type: none"> <li>เพื่อช่วยเหลือสมาชิกที่มีความจำเป็นเร่งด่วน</li> <li>วงเงินกู้สูงสุด 800,000 บาท</li> <li><b>อัตราดอกเบี้ย 6.50 ต่อปี</b></li> <li>ผ่อนชำระสูงสุด 108 งวด</li> <li>มีเงินคงเหลือสุทธิ หลังหักค่าใช้จ่ายทุกประเภท ไม่น้อยกว่า 10%</li> </ol> <b>หลักประกันตามวงเงินกู้</b> <ol style="list-style-type: none"> <li>วงเงินกู้ไม่เกิน 200,000 บาท ใช้บุคคลค้ำประกัน 1 คน</li> <li>วงเงินกู้ตั้งแต่ 200,000 บาท – 700,000 บาท ใช้บุคคลค้ำประกัน 2 คน</li> <li>วงเงินกู้ตั้งแต่ 700,000 บาทขึ้นไป ใช้บุคคลค้ำประกัน 3 คน</li> </ol> <b>เอกสารประกอบคำขอกู้</b> <ol style="list-style-type: none"> <li>แบบฟอร์มคำขอกู้และสัญญาเงินกู้พิเศษเพื่อช่วยเหลือสมาชิกที่มีความจำเป็นเร่งด่วน 2 ฉบับ</li> <li>หลักฐานแสดงความเดือนร้อนและความจำเป็นเร่งด่วน                         <ul style="list-style-type: none"> <li>- หนี้อยู่ระหว่างบังคับคดี</li> <li>- หนี้อยู่ระหว่างไกล่เกลี่ย</li> <li>- หนี้อยู่ระหว่างถูกฟ้องล้มละลาย</li> </ul> </li> <li>สำเนาบัตรประชาชนผู้กู้ + ผู้ค้ำ และคู่สมรส</li> </ol>







ประเภทเงินกู้	หลักเกณฑ์การให้กู้
เพื่อสร้างสุข อเนกประสงค์	<ol style="list-style-type: none"> <li>1. สินเชื่อเพื่อเป็นค่าใช้จ่ายตามประเพณี/เทศกาล/โอกาสพิเศษต่างๆ <ul style="list-style-type: none"> <li>- วงเงินกู้ไม่เกิน 60,000 บาท</li> <li>- ผ่อนชำระ ภายใน 3 เดือน</li> </ul> </li> <li>2. สินเชื่อเพื่อการอุปโภคในครัวเรือน <ul style="list-style-type: none"> <li>- วงเงินกู้ไม่เกิน 60,000 บาท</li> <li>- ผ่อนชำระสูงสุด 24 งวด</li> </ul> </li> <li>3. สินเชื่อเพื่อซื้อรถยนต์ <ul style="list-style-type: none"> <li>- วงเงินกู้ไม่เกิน 1,200,000 บาท</li> <li>- ผ่อนชำระสูงสุด 108 งวด</li> </ul> </li> <li>4. สินเชื่อเพื่อซื้อรถจักรยานยนต์ <ul style="list-style-type: none"> <li>- วงเงินกู้ไม่เกิน 100,000 บาท</li> <li>- ผ่อนชำระสูงสุด 48 งวด</li> </ul> </li> <li>5. สินเชื่อเพื่อซ่อมรถยนต์ <ul style="list-style-type: none"> <li>- วงเงินกู้ไม่เกิน 200,000 บาท</li> <li>- ผ่อนชำระสูงสุด 48 งวด</li> </ul> </li> <li>6. สินเชื่อเพื่อประกอบอาชีพรายย่อย <ul style="list-style-type: none"> <li>- วงเงินกู้ไม่เกิน 100,000 บาท</li> <li>- ผ่อนชำระสูงสุด 36 งวด</li> </ul> </li> <li>7. อัตราดอกเบี้ย 6.25 ต่อปี</li> <li>8. มีเงินคงเหลือสุทธิ หลังหักค่าใช้จ่ายทุกประเภทไม่น้อยกว่า 10%</li> </ol> <p>**สมาชิกมีสิทธิได้รับเงินปันผลเฉลี่ยคืน**</p> <p>หลักประกันตามวงเงินกู้</p> <ol style="list-style-type: none"> <li>1. วงเงินกู้ไม่เกิน 200,000 บาท ใช้ผู้ค้ำประกัน 1 คน</li> <li>2. วงเงินกู้ตั้งแต่ 200,000 – 700,000 บาท ใช้บุคคลค้ำประกัน 2 คน</li> </ol>



ประเภทเงินกู้	หลักเกณฑ์การให้กู้
เพื่อสร้างสุข อเนกประสงค์ (ต่อ)	<p>3. วงเงินกู้ตั้งแต่ 700,000 บาทขึ้นไป ใช้บุคคลค้ำประกัน 3 คน</p> <p>4. กรณีใช้เงินค้ำหุ้นและเงินฝากที่มีอยู่กับสหกรณ์ (กรณี) ไม่มีหนี้สินกับสหกรณ์) หรือ อสังหาริมทรัพย์ของตนเอง หรือบุคคลอื่นที่ปลอดภาระจำนองในวงเงินไม่เกินร้อยละ 90 ของเงินนั้นๆ</p> <p><b>เอกสารประกอบคำขอกู้</b></p> <p>1. แบบฟอร์มคำขอกู้และสัญญากู้เงินโครงการเพื่อสร้างสุข อเนกประสงค์ จำนวน 2 ฉบับ</p> <p>2. แนบเอกสารการกู้แต่ละประเภท ดังนี้</p> <p>2.1 สินเชื่อเพื่อเป็นค่าใช้จ่ายตามประเพณี/เทศกาล/โอกาสพิเศษต่าง ๆ</p> <p>แนบหลักฐานการกู้ ได้แก่ การ์ดเชิญ ประमाणการค่าใช้จ่ายในแต่ละเทศกาล ประเพณี และโอกาสพิเศษต่าง ๆ</p> <p>2.2 สินเชื่อเพื่อการอุปโภคบริโภค</p> <p>แนบหลักฐานการกู้ ได้แก่ ใบเสนอราคาสินค้า ในครัวเรือนต่าง ๆ</p> <p>2.3 สินเชื่อเพื่อซื้อรถยนต์</p> <p>แนบหลักฐานการกู้ ได้แก่ แคตตาล็อก/ใบเสนอราคา/สัญญาการจอร์รถ/สำเนาเล่ม ใบคู่มือจดทะเบียน และใบเสร็จรับเงิน</p> <p>2.4 สินเชื่อเพื่อซื้อรถจักรยานยนต์</p> <p>แนบหลักฐานการกู้ ได้แก่ แคตตาล็อก/ใบเสนอราคา/สัญญาการจอร์รถ/สำเนาเล่ม ใบคู่มือจดทะเบียน และใบเสร็จรับเงิน</p> <p>2.5 สินเชื่อเพื่อซ่อมรถยนต์</p> <p>แนบหลักฐานการกู้ ได้แก่ ใบแจ้งซ่อมรถยนต์จากอู่ซ่อม</p>





ประเภทเงินกู้	หลักเกณฑ์การให้กู้
เพื่อสร้างสุข อเนกประสงค์ (ต่อ)	2.6 สินเชื่อเพื่อประกอบอาชีพรายย่อย แนบหลักฐานการกู้ ได้แก่ รายละเอียดโครงการที่จะ ดำเนินการ ** สำหรับผู้กู้ผิคนัดไม่ชำระตามเงื่อนไข ** <b>ปรับอัตราดอกเบี้ย เป็นร้อยละ 7.25 ต่อปี</b>

หมายเหตุ : หลักเกณฑ์และเงื่อนไขการให้กู้ทุกประเภท ให้เป็นไปตามประกาศสหกรณ์ฯ

### การจ่ายเงินกู้ให้กับสมาชิก

สหกรณ์จะโอนเงินกู้ผ่านบัญชีออมทรัพย์อเนกประสงค์ของสมาชิก โดยสมาชิกสามารถรับเงินกู้ทาง ATM ธนาคารกรุงไทย ดังนี้

1. เงินกู้สามัญ เงินกู้ฉุกเฉินและเงินกู้ประเภทอื่น : กตทำรายการ **รับเงินฝาก** ผ่านตู้ ATM ธนาคารกรุงไทย

2. เงินกู้ฉุกเฉิน ATM : กตทำรายการ **รับเงินกู้** ผ่านตู้ ATM ธนาคารกรุงไทย  
ช่องทางการชำระเงิน

สมาชิกสามารถโอนเงินมาเพื่อชำระหนี้กับสหกรณ์ได้ 2 ช่องทาง ดังนี้

**ช่องทางที่ 1 ชำระหนี้ด้วยระบบ Bill payment ผ่านหน้าเคาน์เตอร์**  
ธนาคารกรุงไทย โดยมีวิธีดังนี้

1.1. ดาวาร์โหลดแบบฟอร์มการฝากเงินผ่านธนาคารกรุงไทย  
ที่ [www.cddco-op.com](http://www.cddco-op.com) หรือสลิปชำระสินค้าของธนาคาร

1.2. กำหนดรหัสการชำระเงิน **Product Code : 7124**

1.3. ระบุวัตถุประสงค์การชำระเงิน **ค่าธรรมเนียมการโอน**  
0.01% ของเงินที่โอนสูงสุดไม่เกิน 100 บาท

**ช่องทางที่ 2 ชำระหนี้ผ่าน Application Krungthai NEXT**



## หลักประกันเงินกู้

### 1. กรณีใช้บุคคลที่เป็นสมาชิกค้ำประกัน

วงเงินกู้	หลักประกันเงินกู้
1. วงเงินกู้ไม่เกิน 750,000 บาท	ผู้ค้ำประกัน 2 คน
2. วงเงินกู้ตั้งแต่ 750,000 บาทขึ้นไป	ผู้ค้ำประกัน 3 คน

### 2. กรณีใช้หลักทรัพย์จำนองเป็นหลักประกัน

วงเงินกู้	หลักประกันเงินกู้
วงเงินกู้ได้ไม่เกินร้อยละ 90 ของราคาประเมิน	โฉนดที่ดิน (นส.4) ที่ปลอดจำนอง

หมายเหตุ : การจำนองดังกล่าวให้ครอบคลุมไปถึงสิ่งปลูกสร้างที่อยู่บนที่ดินด้วย

### 3. กรณีใช้หุ้นหรือบัญชีเงินฝากสหกรณ์เป็นหลักประกัน

วงเงินกู้	หลักประกันเงินกู้
กู้ได้เต็มจำนวน โดยไม่เกินมูลค่าหุ้นหรือเงินฝากที่มีอยู่กับสหกรณ์	หุ้นหรือเงินฝากที่มีอยู่กับสหกรณ์

### 4. กรณีใช้หลักทรัพย์อื่นที่รัฐบาลเป็นหลักประกัน

วงเงินกู้	หลักประกันเงินกู้
กู้ได้ไม่เกินวงเงิน และระยะเวลาในหลักประกัน	พันธบัตรรัฐบาล สลากออมสิน สลาก ธกส.





## สิทธิการค้ำประกัน

1. สมาชิก 1 คน สามารถค้ำประกันเงินกู้สามัญได้ 3 สัญญา และเงินกู้พิเศษประเภทอื่น ๆ ได้ 1 สัญญา รวมกันไม่เกินคนละ 4 สัญญา

2. กรณีสามีและภรรยาเป็นสมาชิกสหกรณ์ฯ จะค้ำประกันสมาชิกผู้กู้คนเดียวกันไม่ได้ และสมาชิกคนหนึ่งจะค้ำประกันทั้งสามีและภรรยาไม่ได้ รวมทั้งสามีและภรรยาจะค้ำประกันซึ่งกันและกันไม่ได้

## การเก็บค่าเบี้ยประกันชีวิตกลุ่มเงินกู้สามัญ

1. สหกรณ์จะจัดเก็บค่าเบี้ยประกันชีวิตครั้งต่อไป โดยหักจากเงินได้รายเดือนของสมาชิก โดยชำระจำนวน 6 งวด และจะเรียกเก็บประมาณเดือนมิถุนายนถึง เดือนพฤศจิกายนของทุกปี ในกรณีที่เรียกเก็บเงินค่าเบี้ยไม่ได้ จะหักจากเงินปันผลและเฉลี่ยคืน

2. การทำทุนประกันปีแรกและปีต่อไป คำนวณโดยหนี้เงินกู้หักลบด้วยมูลค่าหุ้นเศษของหลักแสนปัดขึ้น

## การทำประกันชีวิตเพิ่มของสมาชิกที่กู้เงินสามัญ

1. สหกรณ์ได้ทำประกันชีวิตเงินกู้สามัญ สำหรับสมาชิกที่กู้เงินสามัญเพื่อเป็นหลักประกันเงินกู้สามัญ และช่วยลดภาระหนี้สินแทนผู้ค้ำประกันกรณีเสียชีวิต โดยมีระยะเวลาการรับประกันตั้งแต่วันที่ 1 เมษายน - 31 มีนาคม ของทุกปี และต่ออายุการทำประกันชีวิตทุกปี จนกว่าจำนวนหนี้ของสมาชิกจะเท่ากับหรือต่ำกว่าผลรวมของจำนวนเงินค่าหุ้น

2. สมาชิกที่กู้เงินสามัญโดยมีหนี้ต่ำกว่าเงินค่าหุ้นไม่ต้องทำประกันเพิ่ม

3. สมาชิกที่มีจำนวนหนี้เงินกู้สามัญเดิม สหกรณ์ฯ จะกำหนดทุนประกันและค่าเบี้ยประกันจากข้อมูลสมาชิก ณ วันที่ 1 เมษายนของทุกปี ส่วนหนี้สินที่กู้ใหม่จากสหกรณ์ฯ เมื่อคำนวณหนี้เงินกู้สามัญเกินกว่าผลรวมระหว่างเงินค่าหุ้น ไม่รวมกับทุนประกันชีวิตสวัสดิการ ให้ทำประกันเพิ่มและต่ออายุการทำประกันทุกปี จนกว่าจะเข้าเงื่อนไขตามข้อ 1.





แผน	ทุนประกัน	จำนวนหนี้หลังจากหักหลักประกัน (หนี้ - หักหุ้น)	อัตราค่าเบี้ย ประกันต่อไป
1	100,000 บาท	1,001 - 100,000 บาท	600 บาท
2	200,000 บาท	100,001 - 200,000 บาท	1,200 บาท
3	300,000 บาท	200,001 - 300,000 บาท	1,800 บาท
4	400,000 บาท	300,001 - 400,000 บาท	2,400 บาท
5	500,000 บาท	400,001 - 500,000 บาท	3,000 บาท
6	600,000 บาท	500,001 - 600,000 บาท	3,600 บาท
7	700,000 บาท	600,001 - 700,000 บาท	4,200 บาท
8	800,000 บาท	700,001 - 800,000 บาท	4,800 บาท
9	900,000 บาท	800,001 - 900,000 บาท	5,400 บาท
10	1,000,000 บาท	900,001 - 1,000,000 บาท	6,000 บาท
11	1,100,000 บาท	1,000,001 - 1,100,000 บาท	6,600 บาท
12	1,200,000 บาท	1,100,001 - 1,200,000 บาท	7,200 บาท
13	1,300,000 บาท	1,200,001 - 1,300,000 บาท	7,800 บาท
14	1,400,000 บาท	1,300,001 - 1,400,000 บาท	8,400 บาท
15	1,500,000 บาท	1,400,001 - 1,500,000 บาท	9,000 บาท
16	1,600,000 บาท	1,500,001 - 1,600,000 บาท	9,600 บาท
17	1,700,000 บาท	1,600,001 - 1,700,000 บาท	10,200 บาท
18	1,800,000 บาท	1,700,001 - 1,800,000 บาท	10,800 บาท
19	1,900,000 บาท	1,800,001 - 1,900,000 บาท	11,400 บาท
20	2,000,000 บาท	1,900,001 - 2,000,000 บาท	12,000 บาท
21	2,100,000 บาท	2,000,001 - 2,100,000 บาท	12,600 บาท
22	2,200,000 บาท	2,100,001 - 2,200,000 บาท	13,200 บาท
23	2,300,000 บาท	2,200,001 - 2,300,000 บาท	13,800 บาท
24	2,400,000 บาท	2,300,001 - 2,400,000 บาท	14,400 บาท
25	2,500,000 บาท	2,400,001 - 2,500,000 บาท	15,000 บาท





**หมายเหตุ :** ข้อมูลข้างต้นเกี่ยวกับการทำประกันชีวิตของสมาชิกที่กู้สามัญ เป็นข้อมูลตามประกาศสหกรณ์ฯ เรื่อง การกำหนดหลักเกณฑ์การทำประกันชีวิต เพิ่มของสมาชิกที่กู้เงินสามัญ ปี 2563 ลงวันที่ 29 มกราคม 2563  
สอบถามเพิ่มเติมได้ที่ 02-143-8144-51 ต่อ 301-305 (ฝ่ายสินเชื่อ) หรือ [www.cddco-op.com](http://www.cddco-op.com)

### 9.3 13 สวัสดิการสำหรับสมาชิก สอ.พช.

#### 1. ทูนเพื่อสวัสดิการส่งเสริมการศึกษาสมาชิก

##### หลักเกณฑ์และเงื่อนไขการขอรับทูน

1. สหกรณ์จะจ่ายทูนเพื่อสวัสดิการส่งเสริมการศึกษาสมาชิก ให้กับสมาชิกที่ จบการศึกษา โดยจ่ายครั้งเดียวในการศึกษาแต่ละระดับ ดังนี้

- |                    |                        |                 |
|--------------------|------------------------|-----------------|
| (1) ระดับปริญญาตรี | เกรดเฉลี่ย 3.00 ขึ้นไป | ทูนละ 2,000 บาท |
| (2) ระดับปริญญาโท  | เกรดเฉลี่ย 3.20 ขึ้นไป | ทูนละ 3,500 บาท |
| (3) ระดับปริญญาเอก | เกรดเฉลี่ย 3.50 ขึ้นไป | ทูนละ 5,000 บาท |

2. ต้องเป็นสมาชิกสหกรณ์ ไม่น้อยกว่า 1 ปี

3. ยื่นขอรับทูนภายในกำหนด 1 ปี นับแต่วันที่สำเร็จการศึกษาหรือได้รับ อนุมัติปริญญาบัตร

##### เอกสารประกอบ

- ใบคำขอรับทูนเพื่อสวัสดิการเพื่อส่งเสริมการศึกษาสมาชิก
- สำเนาปริญญาบัตร / สำเนาประกาศนียบัตร / หนังสือรับรองการสำเร็จการศึกษา
- สำเนาบัตรประจำตัวประชาชน หรือสำเนาบัตรข้าราชการ

**หมายเหตุ :** ตามประกาศสหกรณ์ฯ เรื่อง ทูนเพื่อสวัสดิการส่งเสริมการศึกษาสมาชิก ลงวันที่ 17 พฤษภาคม 2562

\*\*\*\*\*



## 2. ทนเพื่อสวัสดิการส่งเสริมการศึกษาบุตรสมาชิก

สภรณ์จะจ่ายทนเพื่อสวัสดิการส่งเสริมการศึกษาบุตรสมาชิก ให้กับสมาชิกที่มีบุตรกำลังศึกษาอยู่ในระดับชั้นอนุบาล - ปริญญาตรี ในปีการศึกษา 2563 ทนละ 500 บาท

### หลักเกณฑ์และเงื่อนไขการขอรับทน

1. เป็นบุตรที่ชอบด้วยกฎหมาย ไม่รวมถึงบุตรบุญธรรม
2. กำลังศึกษาอยู่ในสถานศึกษาของทางราชการหรือเอกชนที่กระทรวงศึกษาธิการรับรอง
3. บุตรต้องมีอายุ 3 ปีขึ้นไปและไม่เกิน 25 ปีบริบูรณ์ นับถึงวันที่ 1 กรกฎาคม 2563
4. สมาชิกคนหนึ่งขอรับทนได้ 1 ทนเท่านั้น กรณีบิดา มารดาต่างเป็นสมาชิก มีสิทธิส่งบุตรขอรับทนได้แต่ต้องไม่ เป็นบุตรคนเดียวกัน
5. สมาชิกยื่นขอรับทนภายในวันที่ 30 กันยายน 2563 และสภรณ์ จะประกาศรายชื่อผู้ได้รับทนภายในวันที่ 30 ตุลาคม 2563

### เอกสารประกอบ

1. ใบคำขอรับทนเพื่อสวัสดิการส่งเสริมการศึกษาบุตรสมาชิก
2. สำเนาทะเบียนบ้านบุตรสมาชิก
3. สำเนาใบเสร็จรับเงิน / สำเนาเอกสารการลงทะเบียน / สำเนาบัตรประจำตัวนักเรียน, นักศึกษายังไม่หมดอายุ/หนังสือรับรองการเป็นนักเรียน, นักศึกษา

หมายเหตุ : ตามประกาศสภรณ์ฯ เรื่อง ทนเพื่อสวัสดิการส่งเสริมการศึกษาสมาชิก ลงวันที่ 23 มิถุนายน 2563 สภรณ์ฯ จะประกาศการให้ทนเพื่อสวัสดิการส่งเสริมการศึกษาบุตรสมาชิกให้ทราบเป็นปี ๆ ไป

\*\*\*\*\*







### 3. ทุนเพื่อสวัสดิการสมาชิกผู้ประสบสาธารณภัย

สมาชิกที่บ้านเรือนหรือทรัพย์สินได้รับความเสียหายจากภัยธรรมชาติ เช่น อุทกภัย วาดภัย อัคคีภัย ธรณพิบัติ หรือภัยอื่น ๆ ทำให้ทรัพย์สินของสมาชิกเสียหาย

#### หลักเกณฑ์และเงื่อนไขการขอรับทุน

1. ที่อยู่อาศัยที่สมาชิกเป็นเจ้าของ ได้รับความเสียหายให้ช่วยเหลือ ดังนี้
  - (1) เสียหายทั้งหมด จ่ายไม่เกิน 10,000 บาท
  - (2) เสียหายบางส่วน จ่ายไม่เกิน 5,000 บาท
2. กรณีทรัพย์สินของสมาชิกได้รับความเสียหายนอกเหนือจากที่กำหนด ให้ช่วยเหลือตามความจำเป็น ในวงเงินไม่เกิน 10,000 บาท
3. ยื่นขอรับทุนภายใน 90 วันนับแต่วันที่เกิดเหตุ เว้นแต่มีเหตุสุดวิสัย

#### เอกสารประกอบ

1. ใบคำขอรับทุนเพื่อสวัสดิการสมาชิกผู้ประสบสาธารณภัย
2. รายงานความเสียหายและบัญชีแสดงรายการมูลค่าของทรัพย์สินที่เสียหาย
3. สำเนาบัตรประจำตัวประชาชน
4. ภาพถ่ายความเสียหาย

หมายเหตุ : ตามประกาศสภรณฯ เรื่อง ทุนเพื่อสวัสดิการสมาชิกผู้ประสบสาธารณภัย  
ลงวันที่ 17 พฤษภาคม 2562

\*\*\*\*\*

### 4. ทุนเพื่อสวัสดิการสมาชิกที่ประสบอุบัติเหตุ

#### หลักเกณฑ์และเงื่อนไขการขอรับทุน

1. สมาชิกที่ประสบอุบัติเหตุเป็นอันตรายแก่ร่างกาย ให้ได้รับทุนสวัสดิการ ดังนี้
  - (1) บาดเจ็บเล็กน้อย ไม่เกิน 2,000 บาท
  - (2) กรณีนอนพักรักษาตัวในโรงพยาบาล ไม่เกิน 10,000 บาท
2. ยื่นขอรับทุนภายใน 90 วัน นับแต่วันที่เกิดเหตุ



### เอกสารประกอบ

1. ใบคำขอรับทุนเพื่อสวัสดิการสมาชิกที่ประสบอุบัติเหตุ
2. สำเนารายงานของแพทย์หรือสำเนาใบรับรองแพทย์
3. สำเนาบัตรประจำตัวประชาชน
4. ภาพถ่ายแสดงการบาดเจ็บ

หมายเหตุ : ตามประกาศสภรณฯ เรื่อง ทุนเพื่อสวัสดิการสมาชิกที่ประสบอุบัติเหตุ  
ลงวันที่ 19 มีนาคม 2562

\*\*\*\*\*

## 5. ทุนเพื่อสวัสดิการสมาชิกทุพพลภาพสิ้นเชิงถาวร

เมื่อสมาชิกทุพพลภาพสิ้นเชิงถาวร สภรณจะจ่ายทุนเพื่อสวัสดิการสมาชิกที่ทุพพลภาพสิ้นเชิงถาวรให้แก่สมาชิกหรือบุคคลที่มีรายชื่อตามหนังสือตั้งผู้รับโอนประโยชน์ หรือมอบให้ตัวแทนสภรณหรือผู้แทนสมาชิกนำไปมอบให้แก่สมาชิก

### หลักเกณฑ์และเงื่อนไขการขอรับทุน

1. เมื่อสมาชิกทุพพลภาพสิ้นเชิงถาวร สภรณจะจ่ายทุนสวัสดิการ ดังนี้
  - (1) เป็นสมาชิกไม่เกิน 10 ปี รับทุนสวัสดิการ 10,000 บาท
  - (2) เป็นสมาชิกไม่เกิน 15 ปี รับทุนสวัสดิการ 15,000 บาท
  - (3) เป็นสมาชิกไม่เกิน 20 ปี รับทุนสวัสดิการ 20,000 บาท
  - (4) เป็นสมาชิกเกิน 20 ปีขึ้นไป รับทุนสวัสดิการ 30,000 บาท

การนับเวลาการเป็นสมาชิก ให้นับตั้งแต่วันเป็นสมาชิกถึงวันเกิดเหตุหรือวันที่ยื่นเรื่องขอรับทุน

2. ยื่นขอรับทุนภายใน 180 วัน นับแต่วันที่ทราบว่าทุพพลภาพสิ้นเชิงถาวร

### เอกสารประกอบ

1. ใบคำขอรับทุนเพื่อสวัสดิการสมาชิกที่ทุพพลภาพสิ้นเชิงถาวร
2. ใบรับรองแพทย์ที่ระบุว่าบุคคลทุพพลภาพสิ้นเชิงถาวร
3. สำเนาบัตรประจำตัวประชาชน





#### 4. ภายถ่าย

หมายเหตุ : ตามประกาศสหกรณฯ เรือง ทุนเพื่อสวัศติการสมาชิทที่ทุพพลภาพลันเชิงถาวร  
ลงวันที่ 17 พฤษภาคม 262

\*\*\*\*\*

### 6. สวัศติการสมาชิทถึงแก่กรรรม

กรณีสมาชิทถึงแก่กรรรม สหกรณฯจะจ่ายเงินให้แก่ผู้มีสิทธิได้รับเงินตามทีระบุ  
ไว้ในหนังสือตั้งผู้รับโอนประโยชน์ ถ้าไม่มีหนังสือตั้งผู้รับโอนประโยชน์จะจ่ายให้แก่  
คู่สมรส หรือบุตร หรือมารดา หรือบิดา หรือทายาทตามกฎหมาย เป็นผู้รับตามลำดับ

#### หลักเกณฑ์และเงื่อนไขการขอรับทุน

1. สมาชิกถึงแก่กรรรม สหกรณฯจะจ่ายเงินสวัศติการช่วยเหลือ ตามระยะการเป็น  
สมาชิก ดังนี้

- (1) เป็นสมาชิก ต่ำกว่า 10 ปี รับทุนสวัศติการ 10,000 บาท
- (2) เป็นสมาชิก ตั้งแต่ 10 – 20 ปี รับทุนสวัศติการ 20,000 บาท
- (3) เป็นสมาชิก มากกว่า 20 – 30 ปี รับทุนสวัศติการ 30,000 บาท
- (4) เป็นสมาชิก มากกว่า 30 – 40 ปี รับทุนสวัศติการ 40,000 บาท
- (5) เป็นสมาชิก มากกว่า 40 ปีขึ้นไป รับทุนสวัศติการ 50,000 บาท

2. ยื่นขอรับทุน ภายใน 90 วัน นับแต่วันถึงแก่กรรรม

#### เอกสารประกอบ

1. สำเนาใบมรณบัตร
2. สำเนาบัตรประจำตัวประชาชน
3. สำเนาทะเบียนบ้าน กระทบตรา “ตาย”
4. สำเนาบัตรประจำตัวประชาชนและสำเนาบัญชีธนาคารของผู้รับประโยชน์

หมายเหตุ : ตามประกาศสหกรณฯ เรือง ทุนเพื่อสวัศติการสมาชิทถึงแก่กรรรม  
ลงวันที่ 17 พฤษภาคม 2562

\*\*\*\*\*



## 7. ทุนเพื่อสวัสดิการสงเคราะห์ศพสมาชิกและครอบครัวสมาชิกที่ถึงแก่กรรม หลักเกณฑ์และเงื่อนไขการขอรับทุน

1. สภรณจะจ่ายเงินทุนสวัสดิการสมาชิกที่ถึงแก่กรรมและครอบครัวสมาชิก เพื่อช่วยเหลืองานศพและวางหรีดเพื่อไว้อาลัยสมาชิก บิดา มารดา คู่สมรส และบุตรสมาชิก ดังนี้

- (1) เงินช่วยเหลืองานศพ ศพละ 2,000 บาท
- (2) ค่าพวงหรีดในนามสภรณ ไม่เกินศพละ 1,000 บาท
2. ยื่นขอรับทุน ภายใน 90 วัน นับแต่วันที่ถึงแก่กรรม

### เอกสารประกอบ

1. สำเนาใบมรณบัตร
2. สำเนาทะเบียนบ้านสมาชิก (กรณีบิดา มารดาเสียชีวิต)
3. สำเนาใบสำคัญการสมรส (กรณีคู่สมรสเสียชีวิต)
4. สำเนาทะเบียนบ้านบุตร (กรณีบุตรเสียชีวิต)
5. ใบเสร็จจ่ายค่าพวงหรีด (ถ้ามี)

หมายเหตุ : ตามประกาศสภรณฯ เรื่อง ทุนเพื่อสวัสดิการสงเคราะห์ศพสมาชิกและครอบครัวสมาชิกที่ถึงแก่กรรม ลงวันที่ 17 พฤษภาคม 2562

\*\*\*\*\*

## 8. ทุนเพื่อสวัสดิการสมาชิกกรณีเจ็บป่วย

### หลักเกณฑ์และเงื่อนไขการขอรับทุน

1. สมาชิกที่เจ็บป่วย (ไม่รวมกรณีอุบัติเหตุ คลอดบุตร และศัลยกรรมเพื่อความงาม) จนต้องนอนรักษาตัวในโรงพยาบาล สภรณจะจ่ายเงินทุนสวัสดิการให้สมาชิกในอัตราวันละ 300 บาท

2. สภรณจะจ่ายให้สมาชิกรายหนึ่งได้ไม่เกิน 6,000 บาท ต่อปี
3. ยื่นขอรับทุน ภายใน 90 วัน นับแต่วันที่ออกจากโรงพยาบาล





### เอกสารประกอบ

1. ใบคำขอรับทุนเพื่อสวัสดิการสมาชิกกรมเจ็บป่วย
2. สำเนาบัตรประจำตัวประชาชน
3. สำเนารายงานของแพทย์หรือสำเนาใบรับรองแพทย์

หมายเหตุ : ตามประกาศสภรณฯ เรื่อง ทุนเพื่อสวัสดิการสมาชิกเจ็บป่วย ลงวันที่ 27 พฤษภาคม 2563

\*\*\*\*\*

## 9. ทุนเพื่อสวัสดิการช่วยเหลือสมาชิกที่ติดเชื้อไวรัสโควิด 19

### หลักเกณฑ์และเงื่อนไขการขอรับทุน

1. สภรณจะจ่ายเงินช่วยเหลือสมาชิก ดังนี้
  - (1) ตรวจพบเชื้อไวรัสโควิด 19 จ่ายเงินช่วยเหลือเพียงครั้งเดียว จำนวน 5,000 บาท
  - (2) สมาชิกเสียชีวิตจากเชื้อไวรัสโควิด 19 จ่ายเงินช่วยเหลือ จำนวน 10,000 บาท
2. กรณีติดเชื้อไวรัสโควิด 19 ให้ยื่นขอรับทุนภายใน 60 วัน นับแต่วันที่ทราบผลจากแพทย์หรือโรงพยาบาล
3. กรณีเสียชีวิตจากเชื้อไวรัสโควิด 19 ยื่นขอรับทุนภายใน 90 วัน นับแต่วันที่เสียชีวิต
4. ยื่นขอรับทุนได้ตั้งแต่วันที่ 31 ธันวาคม 2563 หรือจนกว่าจะมีประกาศเปลี่ยนแปลง

### เอกสารประกอบ

1. ใบคำขอรับทุนเพื่อสวัสดิการช่วยเหลือสมาชิกที่ติดเชื้อไวรัสโควิด 19
2. สำเนาบัตรประจำตัวประชาชน
3. สำเนารายงานของแพทย์หรือสำเนาใบรับรองแพทย์
4. สำเนาใบมรณบัตร (กรณีเสียชีวิต)

หมายเหตุ : ตามประกาศสภรณฯ เรื่อง ทุนเพื่อสวัสดิการช่วยเหลือสมาชิกที่ติดเชื้อไวรัสโควิด 19 ลงวันที่ 27 เมษายน 2563

\*\*\*\*\*



## 10. เงินตอบแทนสมาชิกอาวุโส

สภรณจะจ่ายใ้กับสมาชิกที่มีอายุครบหกสิบปีบริบูรณ์ในรอบปีบัญชี และอายุการเป็นสมาชิกสภรณต่อเนื่อง 10 ปีขึ้นไป โดยได้รับเงินตอบแทนสมาชิกอาวุโสเพียงครั้งเดียวในอัตรา ดังนี้

1. เป็นสมาชิกตั้งแต่	10 ปี ถึง 12 ปี	ได้รับเงิน	10,000 บาท
2. เป็นสมาชิกตั้งแต่	12 ปี ถึง 14 ปี	ได้รับเงิน	11,000 บาท
3. เป็นสมาชิกตั้งแต่	14 ปี ถึง 16 ปี	ได้รับเงิน	12,000 บาท
4. เป็นสมาชิกตั้งแต่	16 ปี ถึง 18 ปี	ได้รับเงิน	13,000 บาท
5. เป็นสมาชิกตั้งแต่	18 ปี ถึง 20 ปี	ได้รับเงิน	14,000 บาท
6. เป็นสมาชิกตั้งแต่	20 ปี ถึง 22 ปี	ได้รับเงิน	15,000 บาท
7. เป็นสมาชิกตั้งแต่	22 ปี ถึง 24 ปี	ได้รับเงิน	16,000 บาท
8. เป็นสมาชิกตั้งแต่	24 ปี ถึง 26 ปี	ได้รับเงิน	17,000 บาท
9. เป็นสมาชิกตั้งแต่	26 ปี ถึง 28 ปี	ได้รับเงิน	18,000 บาท
10. เป็นสมาชิกตั้งแต่	28 ปี ถึง 30 ปี	ได้รับเงิน	19,000 บาท
11. เป็นสมาชิกตั้งแต่	30 ปี ถึง 32 ปี	ได้รับเงิน	20,000 บาท
12. เป็นสมาชิกตั้งแต่	32 ปี ถึง 34 ปี	ได้รับเงิน	21,000 บาท
13. เป็นสมาชิกมากกว่า	34 ปี	ได้รับเงิน	22,000 บาท

สมาชิกมีสิทธิได้รับเพียง 1 ครั้ง เท่านั้น โดยสภรณจะประกาศรายชื่อผู้มีสิทธิได้รับเงินค่าตอบแทน และโอนเงินเข้าบัญชีออมทรัพย์อเนกประสงค์ของสมาชิก

### เอกสารประกอบ

สำเนาบัตรประจำตัวประชาชนหรือสำเนาทะเบียนบ้าน (เพื่อยืนยันข้อมูลวันเดือนปีเกิด)

หมายเหตุ : ตามระเบียบสภรณฯ ว่าด้วยเงินตอบแทนสมาชิกอาวุโส พ.ศ. 2562 ลงวันที่ 30 กรกฎาคม 2562

\*\*\*\*\*





## 11. เงินเพื่อเกือกุลสมาชิกอาวุโส

สภรณจ่ายเงินเพื่อเกือกุลสมาชิกให้กับสมาชิกสภรณที่มีอายุครบ 61 ปีขึ้นไป และมีระยะเวลาการเป็นสมาชิกต่อเนื่องไม่น้อยกว่า 10 ปี จำนวน 1,000 บาท เป็นประจำทุกปีโดยโอนเข้าบัญชีออมทรัพย์อเนกประสงค์ภายในเดือนเกิด จนกว่าสมาชิกจะขาดสมาชิกภาพ ซึ่งสภรณจะประกาศรายชื่อผู้มีสิทธิได้รับเงินประมาณเดือนกุมภาพันธ์ หลังจากประชุมใหญ่สามัญเรียบร้อย สมาชิกสามารถตรวจสอบรายชื่อได้ที่ประกาศสภรณ

หมายเหตุ : ตามระเบียบสภรณฯ ว่าด้วยเงินเพื่อเกือกุลสมาชิกอาวุโส พ.ศ. 2562 ลงวันที่ 30 กรกฎาคม 2562

\*\*\*\*\*

## 12. เงินของขวัญปีใหม่

สภรณได้จัดสวัสดิการของขวัญปีใหม่กับสมาชิก และสมาชิกสมทบคนละ 200 บาท โดยโอนเงินเข้าบัญชีออมทรัพย์อเนกประสงค์ของสมาชิกภายในเดือนธันวาคม

\*\*\*\*\*

## 13. ประกันชีวิตกลุ่ม อุบัติเหตุกลุ่ม และทุพพลภาพกลุ่ม ปี 2563

สภรณได้จัดทำประกันชีวิตกลุ่ม อุบัติเหตุกลุ่มและทุพพลภาพกลุ่มให้สมาชิก และสมาชิกสมทบที่เป็นสมาชิกครบ 1 ปีในวงเงินทุนประกัน 100,000 บาท โดยสภรณฯ เป็นผู้จ่ายเงินค่าเบี้ยประกันให้กับสมาชิกและสมาชิกสามารถเลือกสมัคร แผน 2 ทุนประกัน 200,000 บาท หรือ แผน 3 ทุนประกัน 300,000 บาท โดยสมาชิกเป็นผู้จ่ายค่าเบี้ยเพิ่มเติมเอง หรือสมาชิกสามารถสมัครทำประกันให้แก่คู่สมรสหรือบุตร โดยจ่ายค่าเบี้ยประกันเองเต็มจำนวน ระยะเวลาคุ้มครองเริ่ม 1 เมษายน 2563 – 31 มีนาคม 2564



## เงื่อนไขการรับประกันและความคุ้มครอง ปี 2563

1. คุ้มครองการเสียชีวิต กรณีเจ็บป่วย จะได้รับเงินสินไหมทดแทนตามจำนวนเงินเอาประกัน
2. คุ้มครองการเสียชีวิต กรณีประสบอุบัติเหตุ จะได้รับเงินสินไหมทดแทนตามจำนวนเงินเอาประกันอุบัติเหตุ
3. คุ้มครองการเสียชีวิต กรณีประสบอุบัติเหตุสาธารณภัย ตามเงื่อนไขของอุบัติเหตุสาธารณภัย จะได้รับเงินเอาประกันเพิ่มอีก 2 เท่าของจำนวนเงินเอาประกันอุบัติเหตุ
4. คุ้มครองการสูญเสียอวัยวะจากอุบัติเหตุ ได้แก่ สูญเสีย ขา แขน สายตานิ่วมือ จ่ายเงินค่าสินไหมทดแทนกรณีสูญเสียอวัยวะจากอุบัติเหตุ
5. คุ้มครองทุพพลภาพสิ้นเชิงถาวรทุกกรณี ทั้งจากอุบัติเหตุและเจ็บป่วยจ่าย 100% ของจำนวนเงินเอาประกันภัย ทั้งนี้ เมื่อบริษัทจ่ายเงินสินไหมให้แล้วในปีต่อไปบริษัทจะไม่รับประกันต่อ เนื่องจากสมาชิกตกเป็นบุคคลทุพพลภาพสิ้นเชิงถาวรแล้ว

**\*\* ทั้งนี้สมาชิกที่เข้าใหม่ อายุ ณ วันสมัครต้องไม่เกิน 70 ปีบริบูรณ์ \*\***

**ข้อยกเว้น การจ่ายเงินสินไหมทดแทน มีดังนี้**

1. ผู้เอาประกันฆ่าตัวตายด้วยความสมัครใจ ภายใน 1 ปี นับแต่วันที่เข้าร่วมโครงการ หรือผู้เอาประกันภัยถูกผู้รับประกันฆ่าตาย
2. ผู้เอาประกันภัยรายใหม่ที่มีสุขภาพร่างกายไม่แข็งแรงสมบูรณ์ หรือป่วยเป็นโรคร้ายแรง ก่อนการเริ่มเอาประกันหรือการปรับทุนประกันเงินกู้สามัธระหว่างปี เว้นแต่ผู้เอาประกันภัยนั้นได้เอาประกันภัยตามสัญญาเข้ามาแล้วเป็นเวลาไม่น้อยกว่า 180 วัน

หมายเหตุ : ประกันชีวิตเป็นประกัน ปีต่อปี ดังนั้น สมาชิกที่ประสงค์เพิ่มทุนประกันหรือสมัครทำประกันชีวิตให้กับครอบครัวต้องแจ้งสมัครทุกปี และควรสมัครทำประกันชีวิตต่อเนื่อง เพื่อให้ไม่เสียสิทธิในกรณีปฏิเสธการจ่ายเงินสินไหมทดแทนเนื่องจากเจ็บป่วยแล้วมาทำประกัน







## เอกสารประกอบการขอรับเงินสินไหมทดแทน กรณีสูญเสียอวัยวะ / ทูพพลาภาพจากอุบัติเหตุ

1. รายงานการรักษาของแพทย์
2. สำเนาบัตรประจำตัวประชาชนหรือบัตรประจำตัวข้าราชการของผู้ทำประกัน
3. สำเนาทะเบียนบ้านของผู้ทำประกัน
4. สำเนาบันทึกประจำวันของเจ้าหน้าที่ตำรวจ (ถ้ามี)

### กรณีเสียชีวิต

1. สำเนาใบมรณบัตร
2. สำเนาทะเบียนบ้านที่มีชื่อผู้ทำประกัน และมีตราประทับตรา “ตาย”
3. สำเนาบัตรประจำตัวของผู้ทำประกัน
4. สำเนาบันทึกประจำวันของเจ้าหน้าที่ตำรวจ (ถ้ามี)
5. สำเนารายงานการชันสูตรพลิกศพ (ถ้ามี)
6. รายงานการรักษาของแพทย์ (ถ้ามี)

การลงนามรับรองให้ทำการโดยทายาทของผู้ทำประกัน หรือเจ้าหน้าที่การเงินของจังหวัดรับรอง ทั้งนี้ ให้ตัวแทนสหกรณ์ (พัฒนาการจังหวัด) แจ้งเรื่องการเสียชีวิตถึงสหกรณ์ ภายใน 90 วัน นับจากวันที่เสียชีวิต

\*\*\*\*\*

## 9.4 สวัสดิการสำหรับสมาชิกสมทบ

1. ประกันชีวิตกลุ่ม ให้กับสมาชิกสมทบที่เป็นสมาชิกครบ 1 ปี แพน 1 ทุนประกัน 100,000 บาท

ยกเว้น สมาชิกที่อายุเกิน 70 ปี บริบูรณ์ จะไม่ได้รับสิทธิทำประกันชีวิตกลุ่มฯ

### 2. เงินของขวัญปีใหม่

สหกรณ์ได้จัดสวัสดิการของขวัญปีใหม่กับสมาชิก คนละ 200 บาท โดยโอนเงินเข้าบัญชีออมทรัพย์อเนกประสงค์ของสมาชิกสมทบ ภายในเดือน

ธันวาคม







## 11. บริการทางการเงินผ่าน Smart phone

### ฝาก - ชำระ ผ่าน Krungthai NEXT

สภรณออมทรัพย์กรมการพัฒนาชุมชน จำกัด ได้จับมือกับธนาคารกรุงไทย เพื่อเพิ่มความสะดวกทางการเงินให้แก่สมาชิก โดยที่ไม่ต้องเดินทางมาที่สภรณ เป็นการให้บริการธุรกรรมทางการเงินต่าง ๆ ผ่านอุปกรณ์อิเล็กทรอนิกส์ โดยไม่เสียค่าธรรมเนียม มีขั้นตอนง่าย ๆ ดังนี้



1. ดาวน์โหลด Application  
Krungthai NEXT  
ผ่าน App Store, Play store

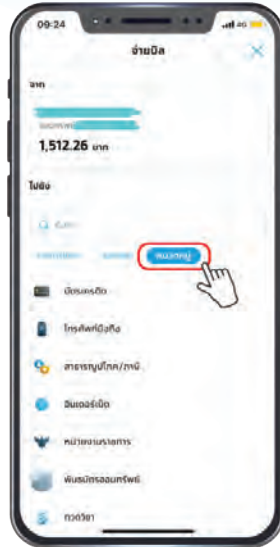


2. เข้า Application Krungthai NEXT  
เลือก เมนู “จ่ายเงิน”

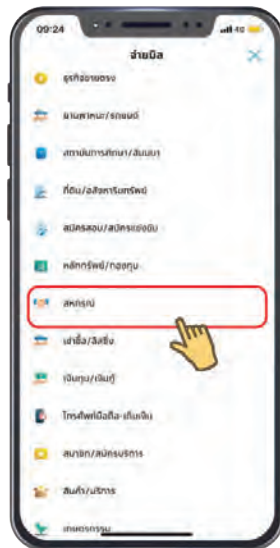


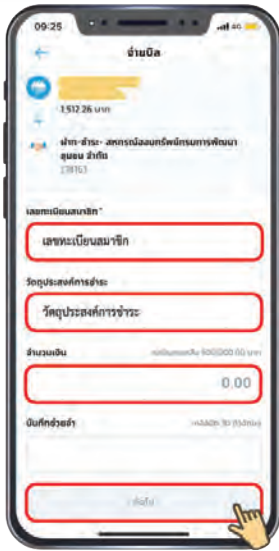


3. ใส่รหัส PIN 6 หลัก



4. เลือกเมนู “หมวดหมู่”

5. เลือก  
“สภกรณ์”6. เลือก “ฝาก-ชำระ สภกรณ์ออมทรัพย์  
กรมการพัฒนาชุมชน จำกัด”



7. พิมพ์หมายเลขทะเบียนสมาชิก  
วัตถุประสงค์การชำระ ใส่จำนวนเงิน และ  
กด “จ่ายเงิน”



8. ตรวจสอบความถูกต้อง  
และกด “ยืนยัน”

### ตารางวัตถุประสงค์

101 ชำระหุ้น/หนี้ (ประจำเดือน)	205 ซื้อตัวสัญญาใช้เงิน
102 ชำระหุ้น/หนี้ (ก่อนกำหนด)	206 ซื้อตัวสัญญาใช้เงินของกองทุนจังหวัด
103 ชำระเงินกู้สามัญ (ปิดสัญญา)	207 ซื้อตัวสัญญาใช้เงินของกลุ่มออมทรัพย์
104 ชำระหนี้เงินกู้ฉุกเฉิน/กระแสรายวัน (ปิดสัญญา)	301 ชำระค่าเบี้ยประกันชีวิต (เงินกู้)
105 ชำระหุ้นสมาชิกสมทบ	302 ชำระค่าเบี้ยประกันชีวิต (เพิ่มของสมาชิก)
201 ฝากบัญชีออมทรัพย์	303 ชำระค่าเบี้ยประกันชีวิต (เพิ่มของคู่สมรสและบุตร)
202 ฝากบัญชีออมทรัพย์พิเศษ	900 อื่น ๆ
203 ฝากบัญชีออมทรัพย์ (โครงการ)	
204 ฝากบัญชีออมทรัพย์พิเศษ (โครงการ)	



## 12.ระบบบริการสมาชิกออนไลน์ CDDCO-OP ONLINE

สมาชิกสามารถเข้าไปดูเพื่อตรวจสอบข้อมูลสำคัญของตนเอง เช่น หุ้น เงินฝาก เงินกู้ การค้ำประกัน รายการหักประจำเดือน ปันผล – เฉลี่ยคืน ผู้รับโอนประโยชน์ ข้อมูลประกันชีวิต และสมาชิกสามารถพิมพ์ใบรายการเรียกเก็บ และใบเสร็จรับเงินได้ด้วยตนเอง

### ขั้นตอนการสมัครสหกรณ์ออนไลน์

#### 1. กรณิ์เข้าระบบสหกรณ์ออนไลน์ครั้งแรก

สามารถสามารถลงทะเบียนผ่านระบบสหกรณ์ออนไลน์ ทางเว็บไซต์สหกรณ์ได้ ดังนี้

- คลิกเมนู “ระบบสหกรณ์ออนไลน์ปลอดภัย”
- เลือกสมัครใช้บริการ
- กรอกเลขทะเบียนสมาชิกและเลขที่บัตรประชาชน
- ระบุหมายเลขโทรศัพท์มือถือที่ได้แจ้งไว้กับสหกรณ์
- ระบุรหัสผ่าน 4-13 หลัก โดยรหัสผ่านที่กำหนด จะใช้เป็นรหัสที่เข้าสู่ระบบในครั้งต่อไป





## 2. สำหรับสมาชิกที่ได้สมัครใช้บริการแล้ว

- กรอกเลขทะเบียนสมาชิก และรหัสผ่าน ที่สมาชิกได้กำหนดไว้ และกดเข้าสู่ระบบ กรณีที่สมาชิกลืมรหัสเข้าสู่ระบบบริการสมาชิก ให้ติดต่อมาที่สหกรณ์ เพื่อรีเซตรหัสผ่านใหม่



## LINE @ สหกรณ์ออมทรัพย์กรมการพัฒนาชุมชน จำกัด

เพิ่มช่องทางการติดต่อสื่อสารใหม่ให้กับสมาชิก เพื่อช่วยให้สมาชิกได้รับข้อมูลข่าวสาร อย่างสะดวกและรวดเร็วยิ่งขึ้น มาดูวิธีการเพิ่มเพื่อนกันเถอะ

LINE เป็นเพื่อนกับเราวันนี้  
รับสิทธิพิเศษ  
และบริการมากมาย

ด้วยการสแกน QR Code หรือ  
พิมพ์ @CDDCOOP ในช่องค้นหาเพื่อน

 ร่วมกิจกรรม ลุ้นรับของรางวัล	 ติดตาม ข้อมูลข่าวสาร
 ติดต่อ สอบถามข้อมูล	 บริการอื่น ๆ ของสหกรณ์ฯ

ค้นหา  
เพื่อ..เป็นเพื่อนกับเรา  
**สแกนที่นี่**

ค้นหา @CDDCOOP







## ขั้นตอนการเพิ่มเพื่อนได้ ดังนี้

1. เข้าสู่ Application
2. เลือกไอคอน **เพิ่มเพื่อน** อยู่ทางด้านขวาของช่องค้นหา



3. เลือก “คิวอาร์โค้ด” และสแกนเพื่อเป็นเพื่อนกับเรา



4. กด “เพิ่มเพื่อน”





## สหกรณ์ออมทรัพย์กรมการพัฒนาชุมชน จำกัด

ศูนย์ราชการเฉลิมพระเกียรติฯ อาคารรัฐประศาสนภักดี (อาคาร B)

ชั้น 1 ทิศใต้ ถนนแจ้งวัฒนะ หลักสี่ กรุงเทพฯ 10210

โทร. 02-143-8144-51 โทรสาร : 02-143-8970

